

令和4年 参議院議員通常選挙の結果について

投票区別の投票結果（選挙区）

※在外選挙人は除く

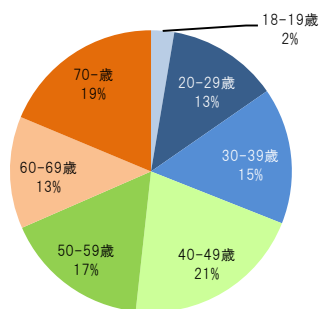
瑞穂市選挙管理委員会

1. 各投票区における「有権者」の“年齢階層別”の割合

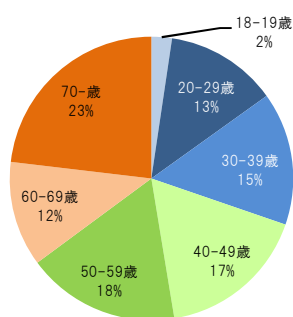
◎ 投票区ごとの年齢階層別（10歳ごと）の「有権者」の割合を円グラフで表したものです。各投票区の投票率は不在者投票を含んだものです。

- ・瑞穂市全体の有権者の年齢階層の割合は、20・30代(青色)、40・50代(緑色)及び60代以上(オレンジ色)で概ね均等（3分の1）に分かれる。
- ・60代以上の割合の高い「本田・別府・唐栗・美江寺投票区」は投票率が高い。

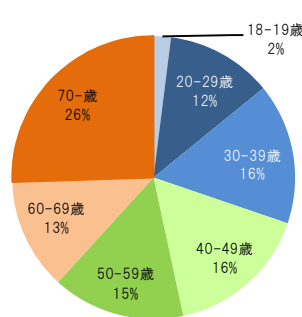
生津投票区 投票率 46.03%



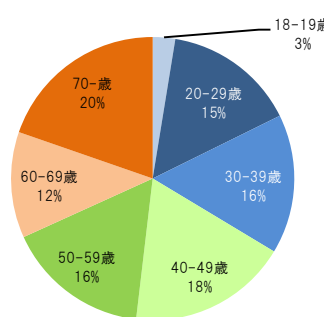
本田投票区 投票率 53.63%



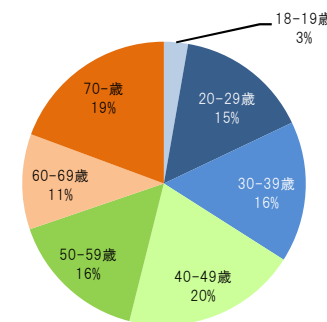
別府投票区 投票率 54.78%



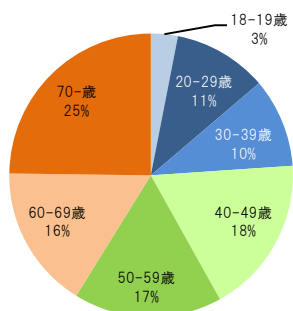
穂積投票区 投票率 47.33%



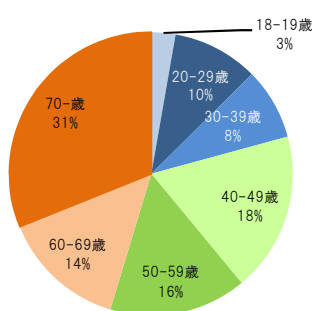
牛牧投票区 投票率 45.89%



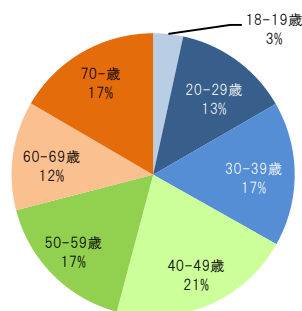
唐栗投票区 投票率 53.21%



美江寺投票区 投票率53.47%

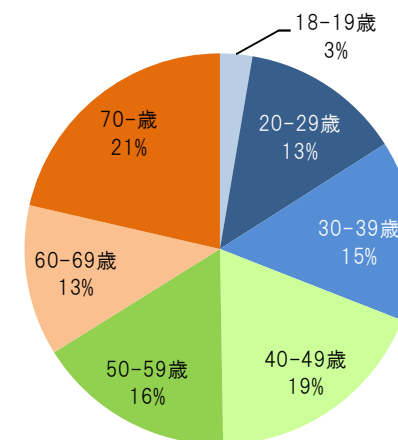


古橋投票区 投票率 48.50%



瑞穂市全体 投票率 49.68%

(在外除く)

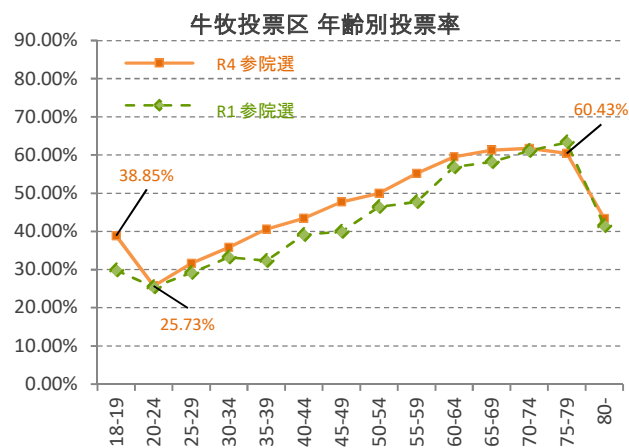
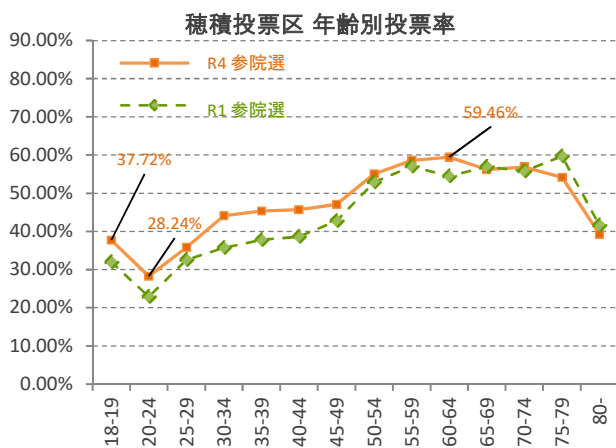
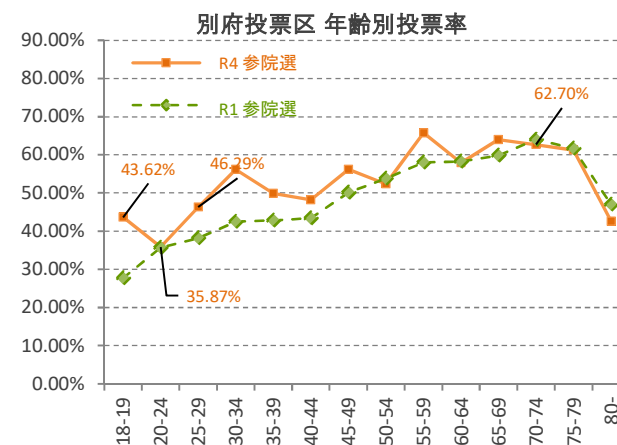
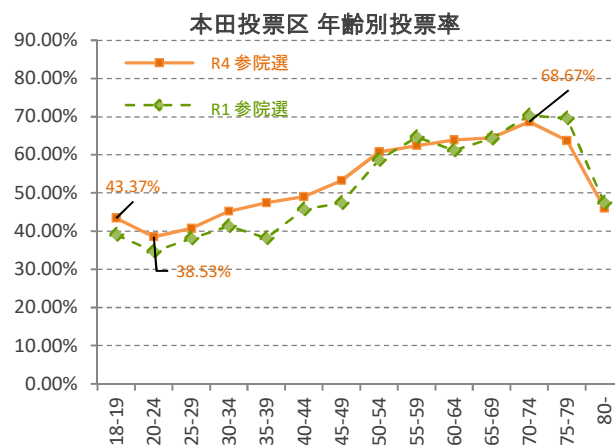
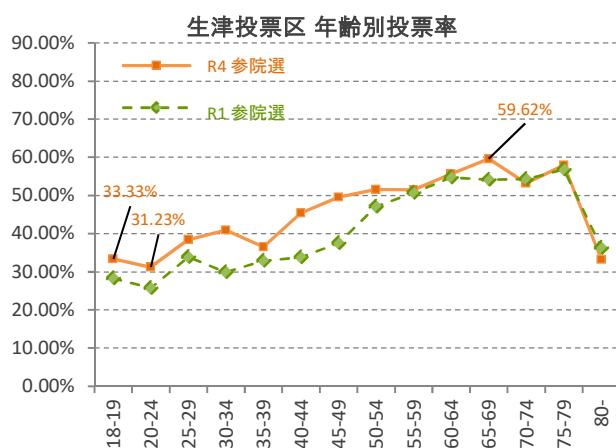


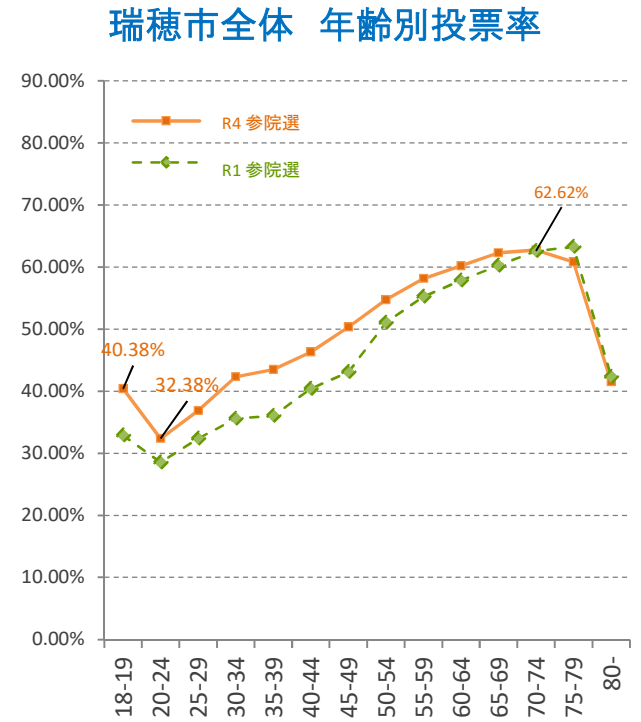
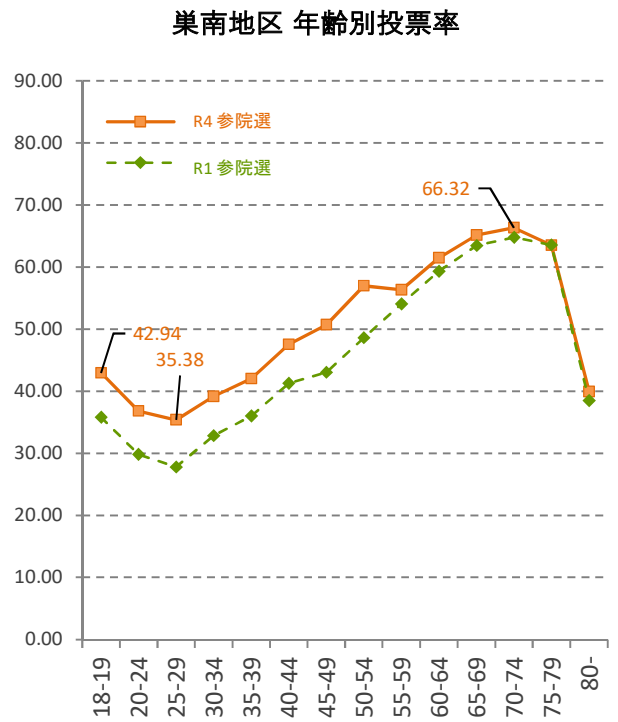
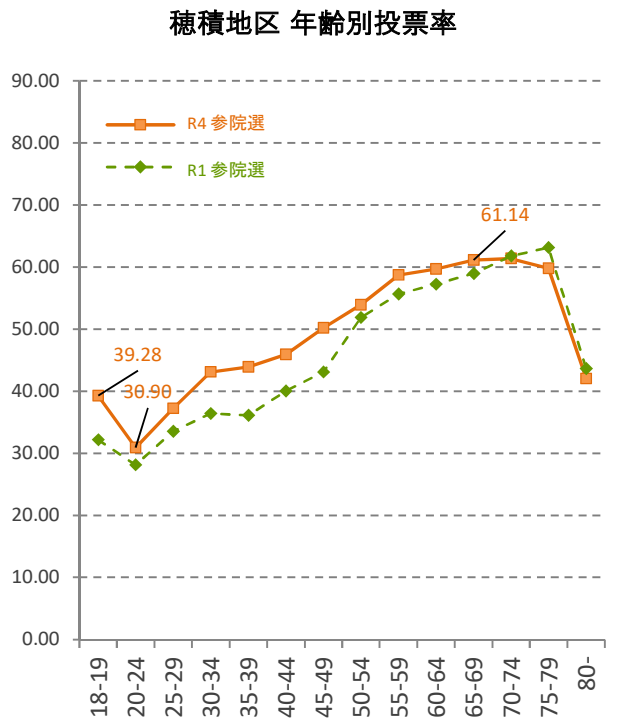
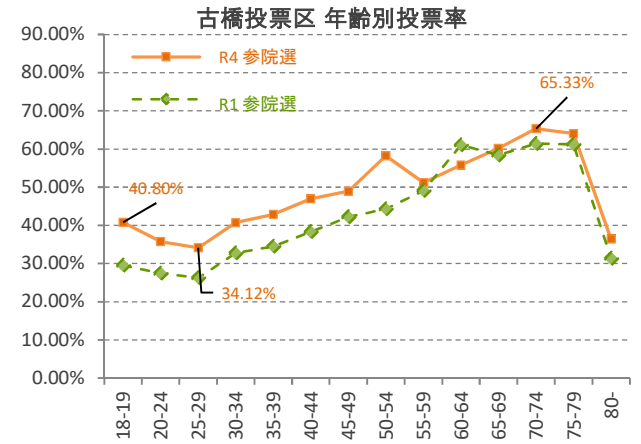
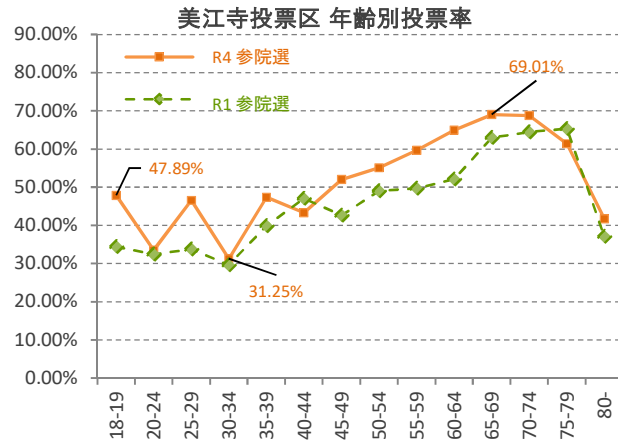
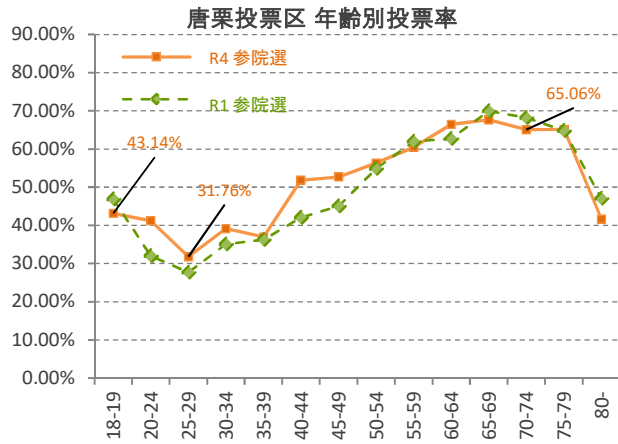
- ・18～39歳 31%
- ・40～59歳 35%
- ・60歳以上 34%

2. 各投票区における“年齢階層別”の「投票率」（R1 参議院議員通常選挙との比較）

◎ 投票区ごとの年齢階層別（5歳ごと）の「投票率」をグラフで表し、R1年7月執行の参議院議員通常選挙と比較したものです。

- 年齢とともに投票率は段々と高くなり、70歳代がピークとなる。
- 20～24歳の投票率が最も低い。また、18、19歳の投票率は20代と比べて高い。
- 前回(R1)参院選と比べ、10歳代～40歳代の投票率が向上した。



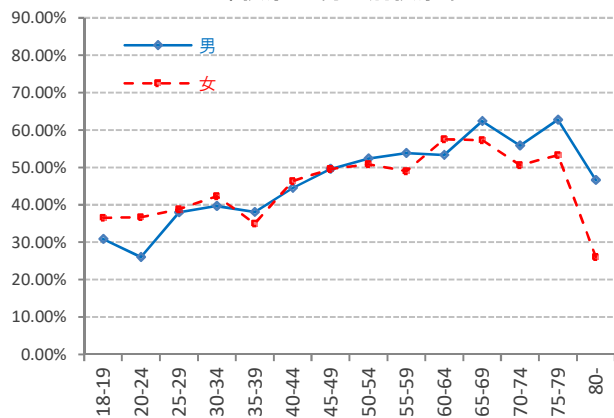


3. 各投票区における「年齢階層別・男女別」の「投票率」

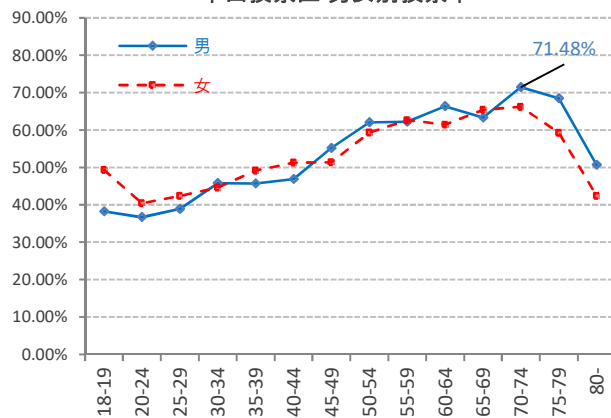
◎ 投票区ごとの年齢階層別（5歳ごと）及び男女別の「投票率」をグラフで表したものです。

- ・40代までは女性の投票率が男性よりも高く、70代以上では男性の投票率が女性を上回る。
- ・本田、美江寺、古橋投票区の70代男性の投票率が非常に高い。また、18～19歳の女性も20～40代に比べて投票率が高い（43%）。

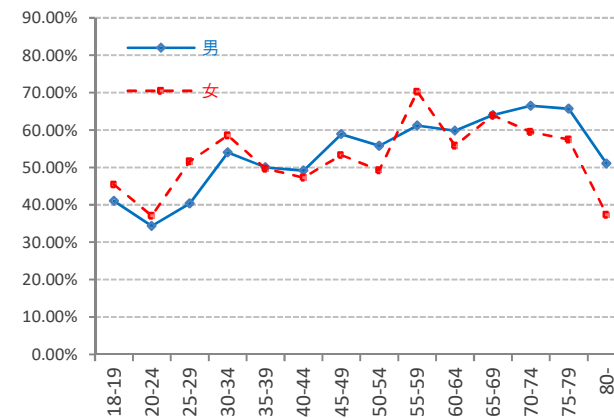
生津投票区 男女別投票率



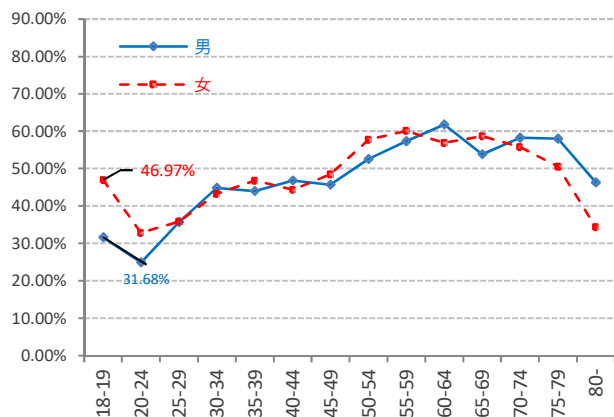
本田投票区 男女別投票率



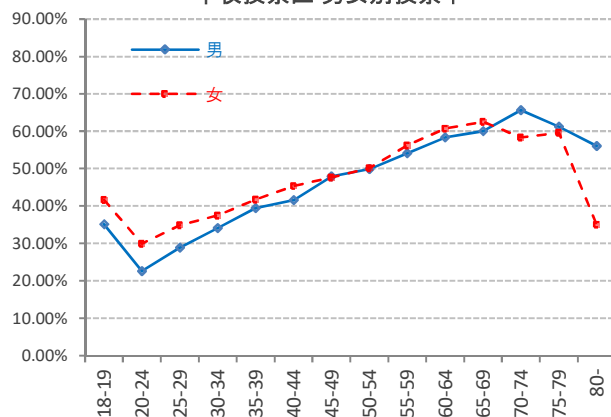
別府投票区 男女別投票率



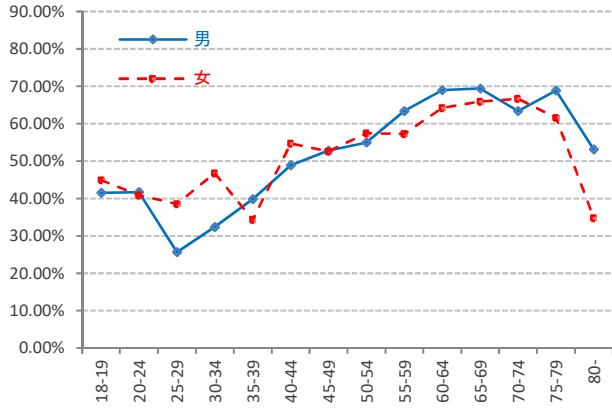
穂積投票区 男女別投票率



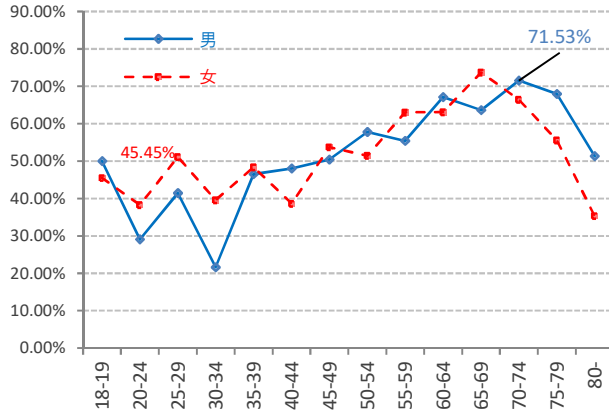
牛牧投票区 男女別投票率



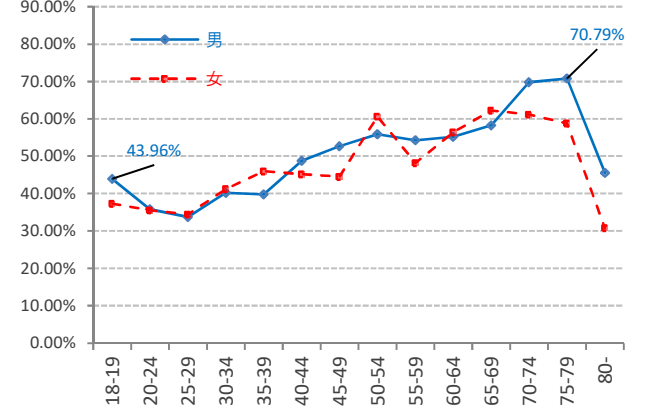
唐栗投票区 男女別投票率



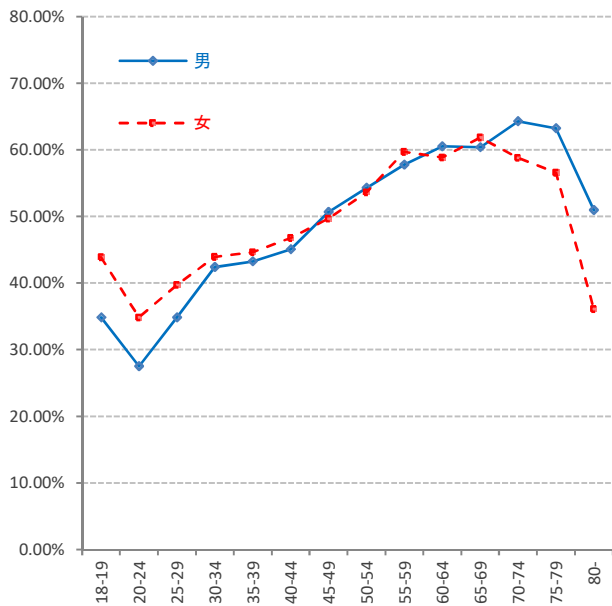
美江寺投票区 男女別投票率



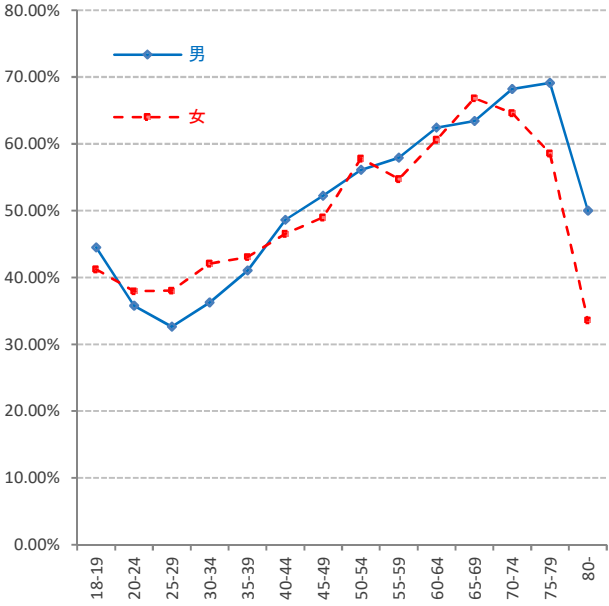
古橋投票区 男女別投票率



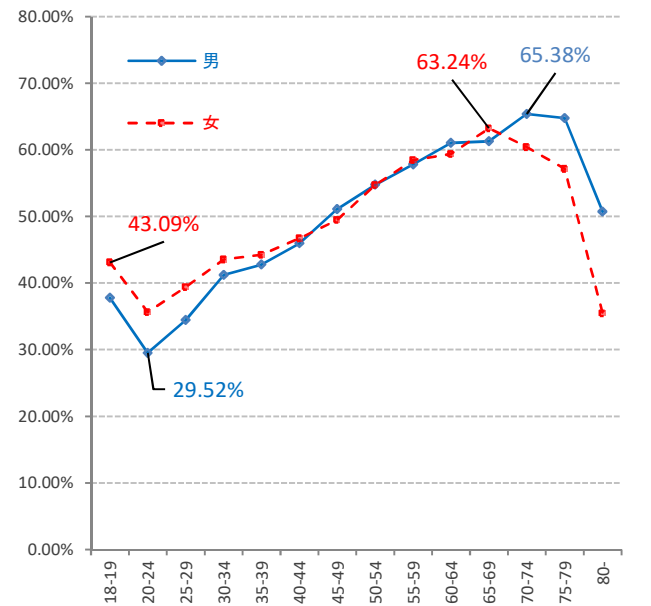
穂積地区 男女別投票率



巢南地区 男女別投票率



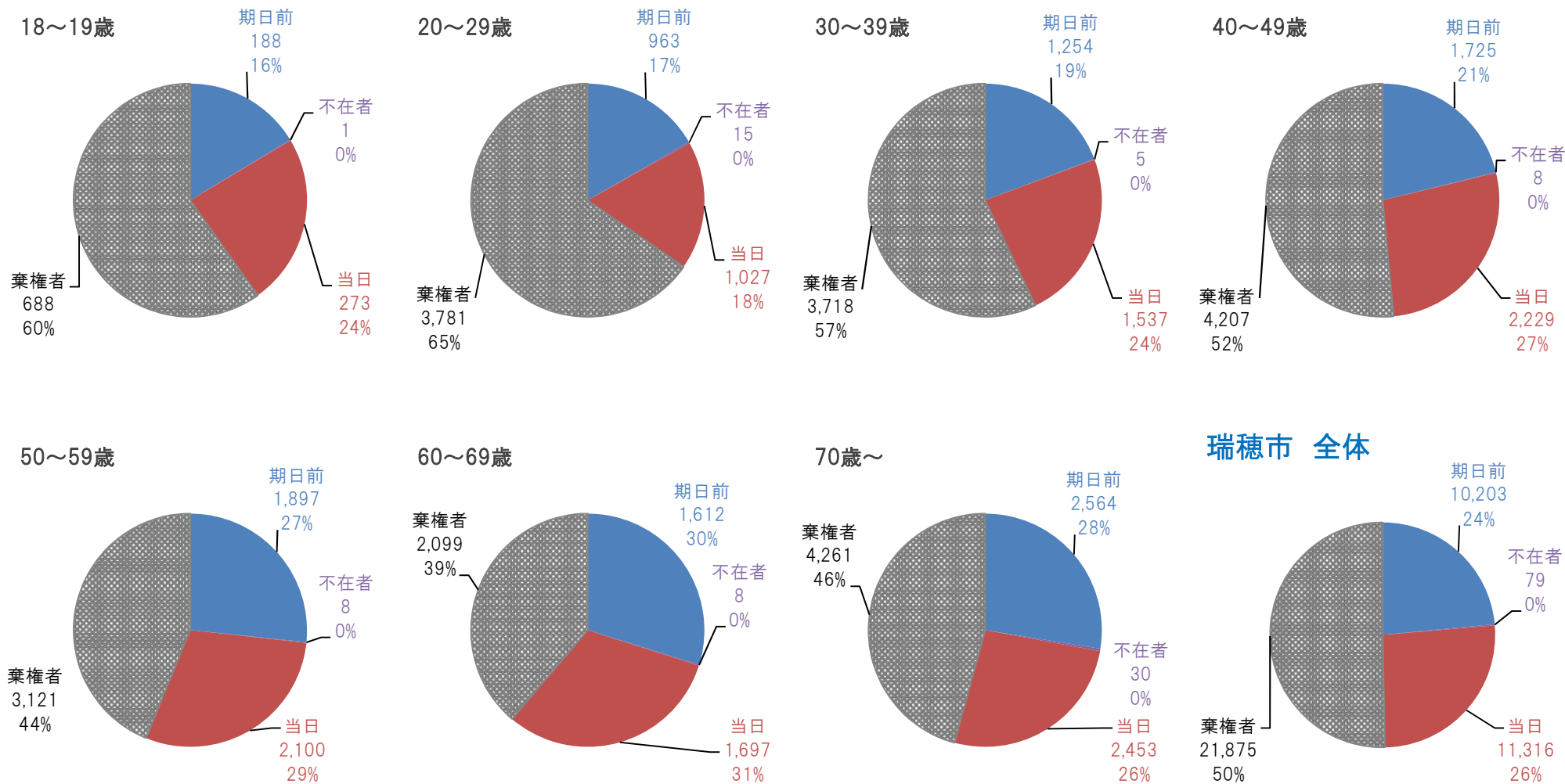
瑞穂市 男女別投票率



4. 年齢階層別の「期日前投票者」、「不在者投票者」、「当日投票者」及び「棄権者」の割合

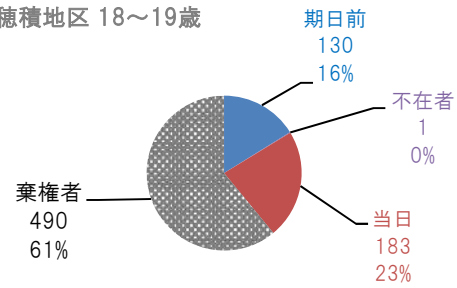
◎ 年齢階層別（10歳ごと）で「期日前投票者」、「不在者投票者」、「当日投票者」及び「棄権者」を円グラフで表したものです。

- ・40代以下は、期日前投票所の利用者の割合が少ない（16%～21%）。
- ・穂積地区の60代以上は、当日投票所より期日前投票所の利用者が多い。

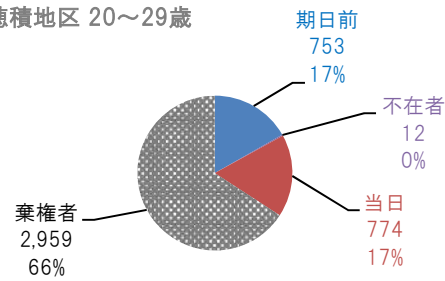


穂積地区 (生津・本田・別府・穂積・牛牧)

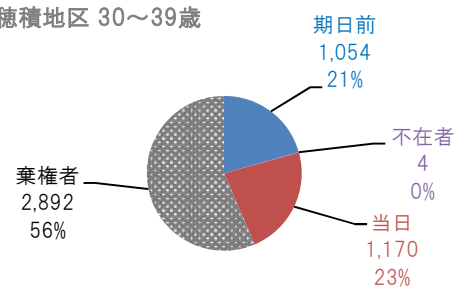
穂積地区 18～19歳



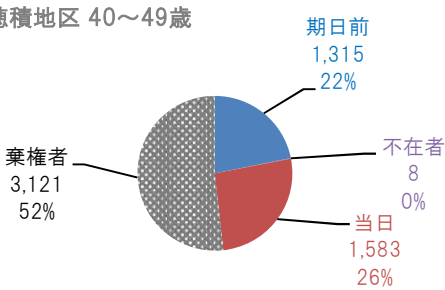
穂積地区 20～29歳



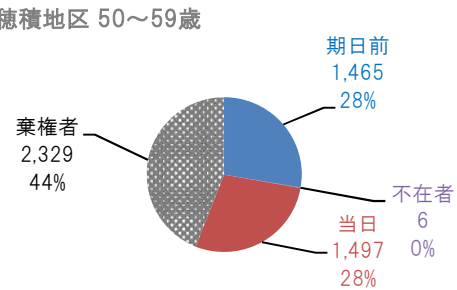
穂積地区 30～39歳



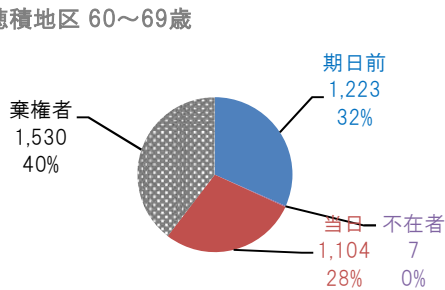
穂積地区 40～49歳



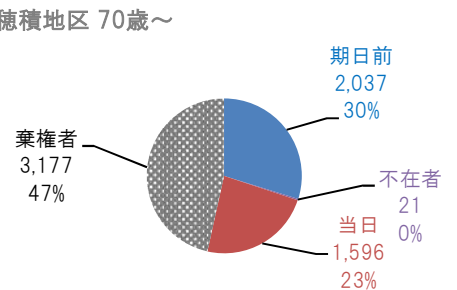
穂積地区 50～59歳



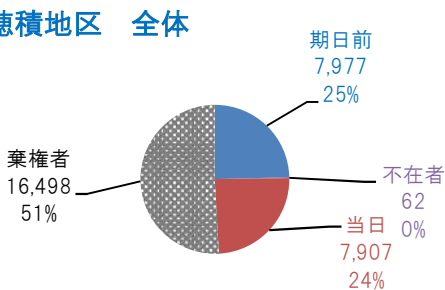
穂積地区 60～69歳



穂積地区 70歳～

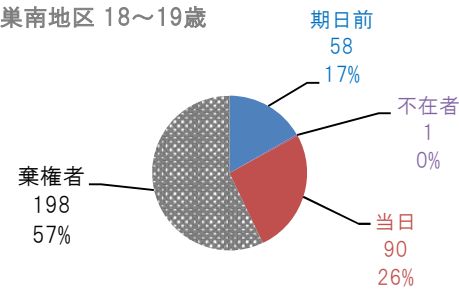


穂積地区 全体

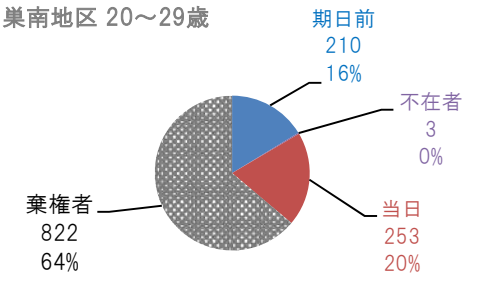


巢南地区 (唐栗・美江寺・古橋)

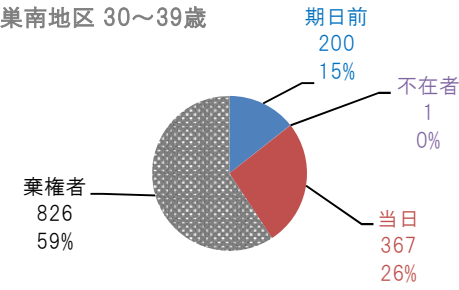
巢南地区 18～19歳



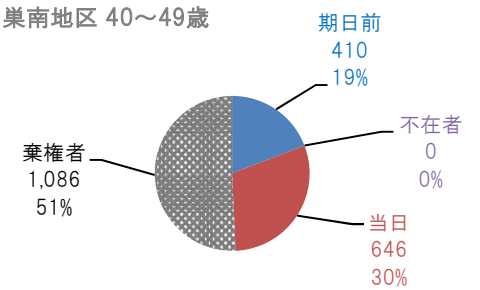
巢南地区 20～29歳



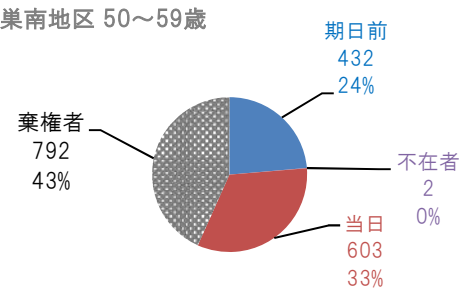
巢南地区 30～39歳



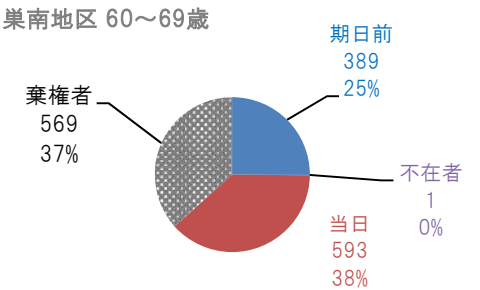
巢南地区 40～49歳



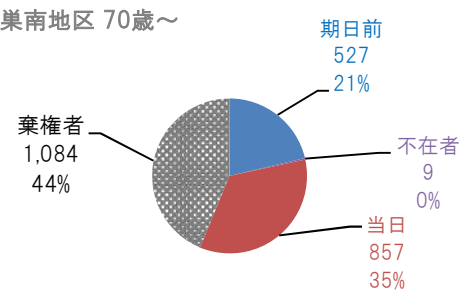
巢南地区 50～59歳



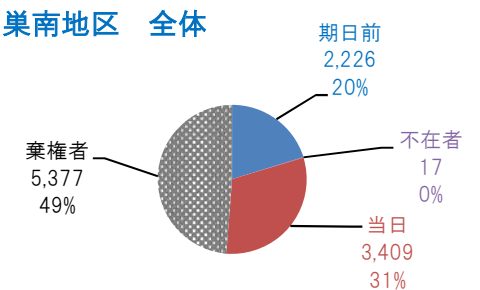
巢南地区 60～69歳



巢南地区 70歳～



巢南地区 全体

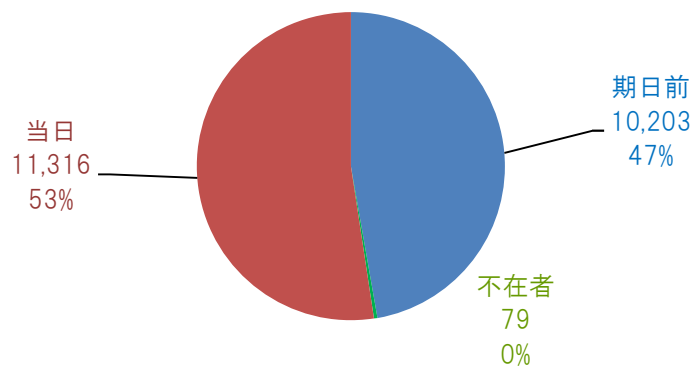


5-1. 投票者における「期日前投票者」、「不在者投票者」及び「当日投票者」の割合（前回参院選との比較）

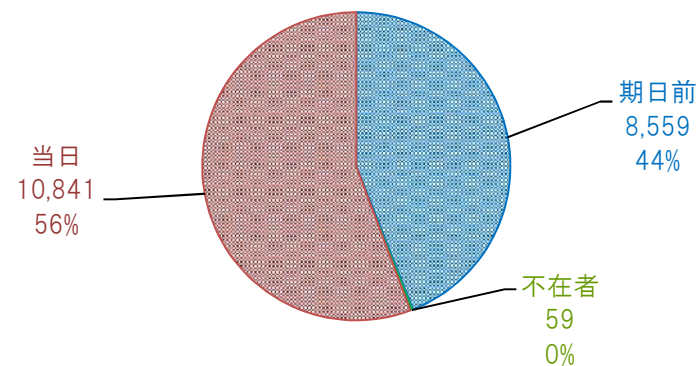
◎ 投票者における「期日前投票者」、「不在者投票者」及び「当日投票者」の割合を全体と穂積地区・巢南地区ごと、各投票区ごとに円グラフで表したものです。右側に比較対象として並べてあるものは、前回(H29)のものです。

- ・ 前回(R1)の参院選と比べ、投票者における期日前投票者の割合が増加している（44% → 47%）。
- ・ 穂積地区、巢南地区ともに期日前投票者の割合は3%増加している。

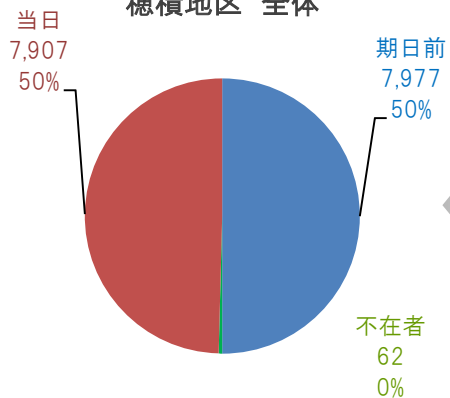
瑞穂市全体



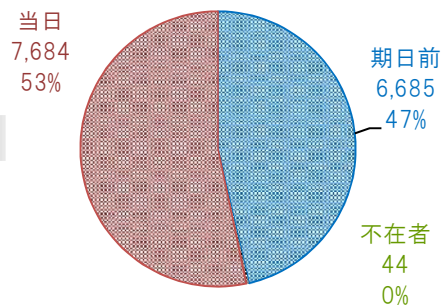
前回 R1 瑞穂市全体



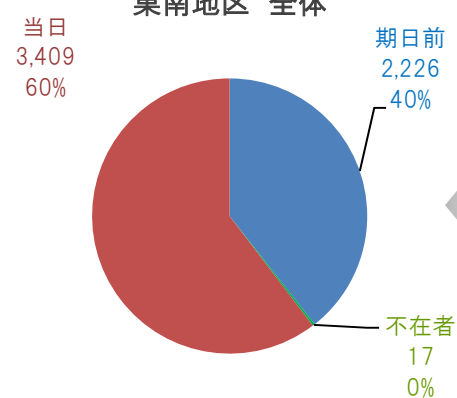
穂積地区 全体



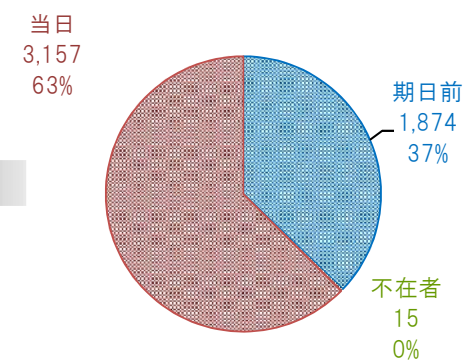
前回 R1 穂積地区 全体



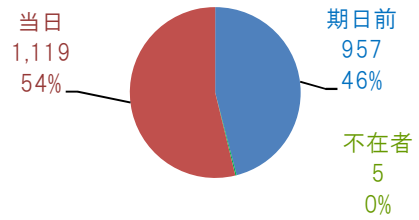
巢南地区 全体



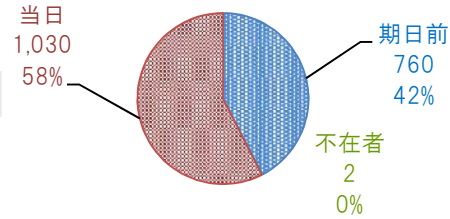
前回 R1 巢南地区 全体



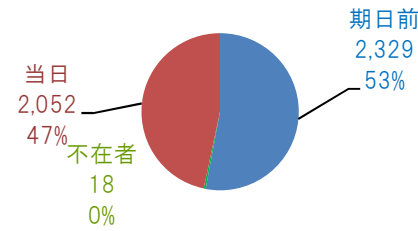
生津投票区



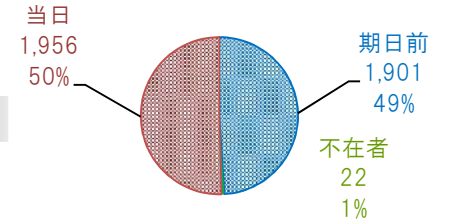
前回 R1 生津投票区



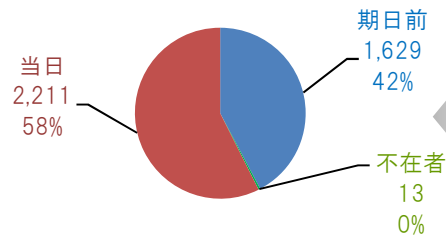
牛牧投票区



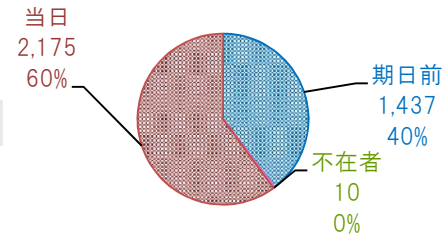
前回 R1 牛牧投票区



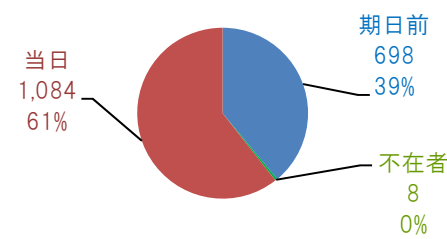
本田投票区



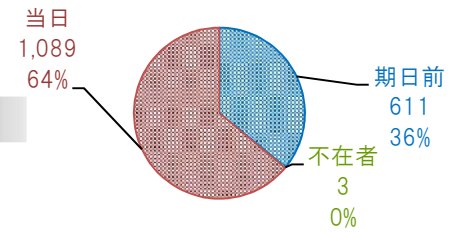
前回 R1 本田投票区



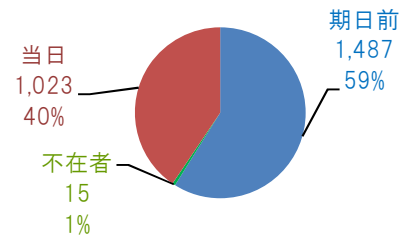
唐栗投票区



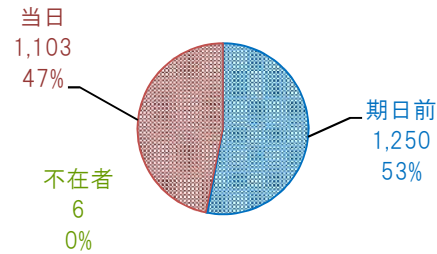
前回 R1 唐栗投票区



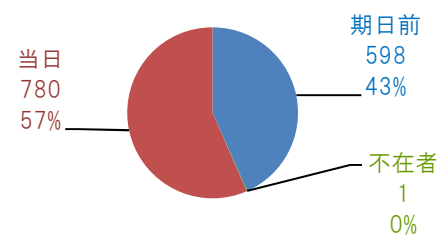
别府投票区



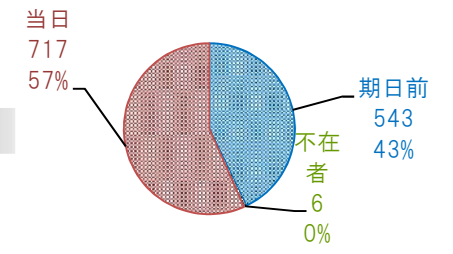
前回 R1 别府投票区



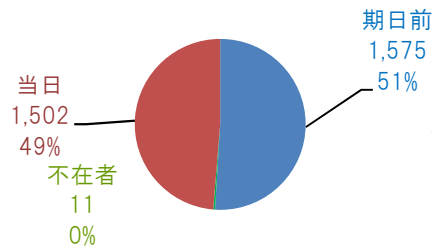
美江寺投票区



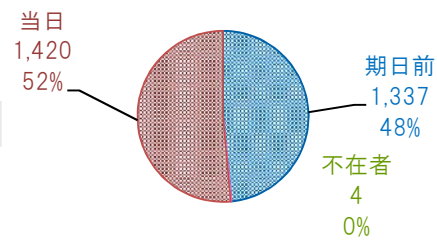
前回 HR1 美江寺投票区



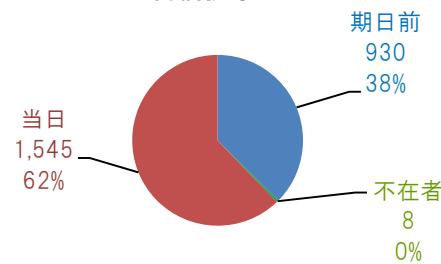
穂積投票区



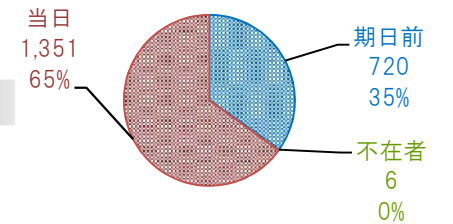
前回 R1 穂積投票区



古橋投票区



前回 R1 古橋投票区



5-2. 投票者における「期日前投票者（投票所別）」、「不在者投票者」及び「当日投票者」の割合

◎ 投票者における「穂積庁舎での期日前投票者」、「巢南庁舎での期日前投票者」、「朝日大学での期日前投票者」「不在者投票者」及び「当日投票者」の割合を全体と穂積・巢南別、各投票区ごとに円グラフで表したものです。

- ・穂積地区の投票者は、49%が穂積庁舎の期日前投票所を利用している。
- ・巢南地区の投票者は、30%が穂積庁舎の期日前投票所を利用し、10%が巢南庁舎の期日前投票所を利用している。
- ・巢南庁舎の期日前投票所の利用者は、85%が巢南地区（唐栗、美江寺、古橋）の選挙人である。
- ・朝日大学の期日前投票所の利用者は、56%が穂積投票区の選挙人である。

