

広報みずほ

# MIZUHO 4

April 2026  
vol. 276

みんなとまちを  
つなげる広報紙

未来にむかって、ふくらむ想い。



# 予算

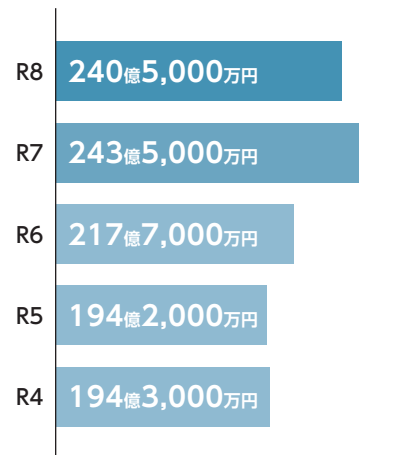
## 予算編成

防災対策や環境事業を重視しつつ、計画的に進めてきた駅周辺整備、公共下水道事業のほかに、子どもから高齢者まで幅広い世代への福祉事業など全体に目配りした予算編成を行いました。

## 一般会計 当初予算総額

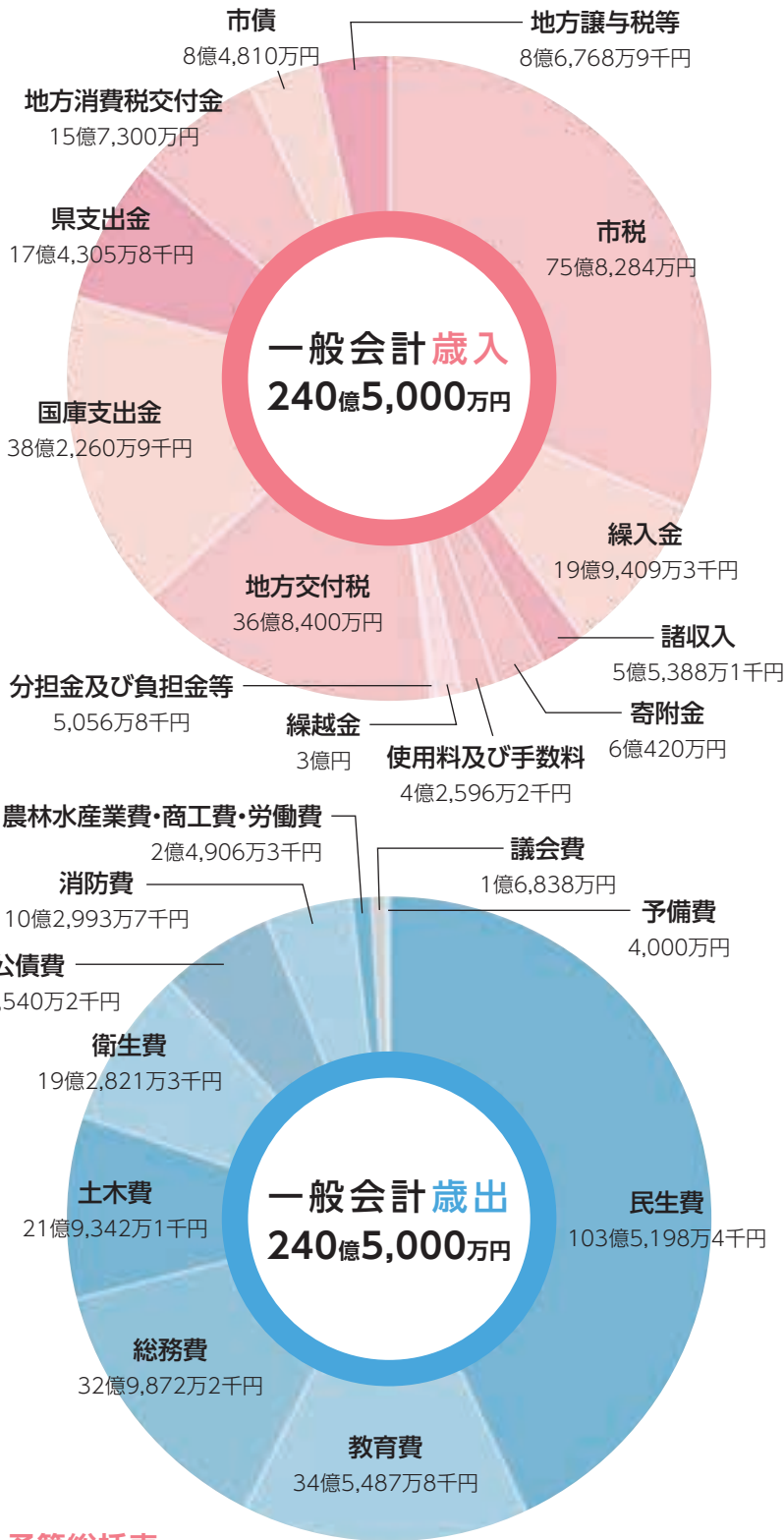
**240億5,000万円**

## 当初予算推移



## 令和8年度予算を もっと詳しく知りたい!

令和8年度当初予算の概要や各事業の詳細をホームページで公開しています。



## 会計別 予算総括表

会計名		本年度	前年比
一般会計		240億5,000万円	1.2%減
特別会計	国民健康保険事業	46億9,490万9千円	1.8%増
	後期高齢者医療事業	9億1,430万2千円	12.1%増
	小計	56億921万1千円	3.4%増
企業会計	水道事業	14億2,584万1千円	33.6%増
	下水道事業	39億8,514万3千円	7.2%増
	小計	54億1,098万4千円	13.1%増
合計		350億7,019万5千円	1.5%増

# 新しいまちづくりが始まります

## — 瑞穂市第3次総合計画 —

瑞穂市のまちづくりにおける新たな指針「瑞穂市第3次総合計画」が4月からスタートします。10年先を見据え、瑞穂市が目指す将来の姿と、その実現のために達成すべき目標を定めました。

市が目指す将来像

### こどもが輝き 誰もが笑顔あふれる 安心して住みよい都市

～ウェルビーイングに満ちあふれたコミュニティの創造～

#### 基本目標1

未来の夢と希望を育む都市

#### 基本目標2

笑顔あふれる健やかな都市

#### 基本目標3

誰もが安心して暮らせる都市

共通目標 市民とつくる持続可能な都市

瑞穂市は市誕生以降、人口増加を続けてきましたが、今後、人口減少に転ずることを踏まえ本計画を策定しました。市の施策や事業を通じ、市民の皆様が「瑞穂市は住みよいまちだ」と実感し、シビックプライド(まちへの誇り)が醸成され、ウェルビーイング(幸福感・満足感)が高まっていくよう取り組んでまいります。



## 令和8年度に実施する主要事業



### 市民とつくる持続可能な都市

#### ふるさと応援寄附金 報奨事業

予算額 3億円



市外からの寄附金納付者に返礼品等を贈呈する事業費。返礼品等の購入費、配送費、事務運営に係る手数料及び委託費が主な費用です。

#### 庁舎建設基金積立事業

予算額 4億円



令和14年度の供用を目指して、4億円を基金に積み立てます。

#### 生成AI活用による DX推進事業

予算額 370万円



生成AIを活用して、議事録や資料作成に係る時間や費用を削減し、市民サービスに充てる時間の確保を図ります。



# 未来の夢と希望を育む都市 まち

## 私立保育所補助金

**拡充** 予算額 5億2,381万円



私立保育所の延長保育や一時預かり等のほか、令和9年4月開園予定の「生津こども園」の建設に補助を行います。(幼児教育課)

## 小学校体育館空調設備整備

**拡充** 予算額 5億4,352万円



令和7年度に整備した牛牧小学校、南小学校以外の5校の体育館に空調設備を整備します。(教育総務課)

## 小学校給食費無償化

**NEW** 予算額 1億8,338万円



子育て世帯の経済的負担の軽減および教育環境の充実を目的として小学校の給食費を無償化します。(給食センター)

## 乳児等通園支援制度 (誰でも通園制度)

**NEW** 予算額 2,761万円



いわゆる「誰でも通園制度」を開始します。生後6か月から満3歳未満で、保育所や認定こども園などに通園していないお子さんが対象で、月10時間まで利用可能です。(幼児教育課)

## 中学校校舎照明LED改修工事

**拡充** 予算額 1億7,114万円

市内全中学校校舎の照明をLED化する改修工事を行います。(教育総務課)

## 給食費の負担軽減 (中学校・幼稚園・保育所)

**NEW** 予算額 3,649万円

物価高騰による給食費単価の改定分を市費にて負担します。(給食センター)

## 熱中症対策 ウォータークーラー配備

**NEW** 予算額 374万円

熱中症対策として、市内全小中学校にウォータークーラーを配備します。(教育総務課)

## フリースペース改修工事

**NEW** 予算額 5,484万円

ココロかさなるCCNセンターの一部を若者世代が気軽に集えるフリースペースとして整備します。(生涯学習課)

指定管理者事業の展開

NEW

予算額  
6,100万円



指定管理者により、サンコーパレットパークと周辺施設の管理運営を行います。利便性および快適性を高めるとともに、より効率的な運営管理を進めます。(生涯学習課)

RSウイルスワクチン接種委託事業

NEW

予算額  
1,346万円

定期予防接種化に伴い、妊婦を対象にワクチン接種を実施します。RSウイルスを原因とする下気道感染を予防します。(健康推進課)

皇女和宮150回忌事業

NEW

予算額  
300万円

皇女和宮の150回忌を偲び、和宮遺蹟保存会と連携し、市内外に瑞穂市の歴史や文化を広めます。(生涯学習課)

コミュニケーションゲームサロン事業

NEW

予算額  
90万円

一般介護予防事業として健康マージャンなどのレクリエーションと健康体操を組み合わせた事業を実施します。高齢者の健康や認知機能の維持・向上を図り、交流の場を提供します。(地域福祉高齢課)

高齢者交通費助成事業

予算額  
4,147万円

560円分のタクシーチケット最大24枚、通院用に1,000円分のタクシーチケットを最大48枚交付します。昨年10月からは要件を緩和しました。(地域福祉高齢課)



胃がん内視鏡検診委託事業

NEW

予算額  
115万円

がん検診受診率向上の目的で胃がん検診に胃内視鏡検査(集団検診)を導入します。(健康推進課)

市の魚「ハリヨ」の推進

NEW

予算額  
154万円

「ハリヨ」の生息状況調査を実施し、市の魚としての認知を広げ、市民意識の高揚を図ります。(生涯学習課)

さぼてん村広場テニスコート改修工事

NEW

予算額  
1,065万円



さぼてん村広場のテニスコートを復旧し、市民へのテニス実施機会の充実を図ります。(生涯学習課)

病児・病後児保育事業

NEW 予算額 1,486万円

今年度より市内で新たに病児・病後児保育事業を開始し、子育て世帯のサービスの充実を図ります。(子ども支援課)



英語教育の推進

拡充 予算額 5,883万円

ALTを学校に配置し、保育所・幼稚園にも派遣します。全中学生に英検IBA、小学校6年生は英検ESGを実施。英検の検定料の助成対象を小学5、6年生に拡大します。AIを活用した英語学習アプリを中学校に導入します。(学校教育課)

水泳指導委託事業  
(生津・牛牧小学校)

拡充 予算額 928万円

小学校の水泳指導を民間企業に委託し、泳力向上や教員の負担軽減を図ります。今年度は、生津小学校と牛牧小学校で各学年の水泳授業を全て委託します。(学校教育課)

## 穂積駅北口駅前広場機能改善事業

予算額 2,821万円



「瑞穂市JR穂積駅周辺整備基本計画」に基づき、駅北口駅前広場の利便性の向上や安全性の確保を目的に、駅前広場の施設整備に向けた計画策定などを進めます。(穂積駅圏域拠点整備課)

## 商工業振興事業費

拡充 予算額 2,822万円



市内商工業の振興のため、市商工会の事業支援のほか、企業立地促進のための工場等設置奨励金、中小企業の活動の資金供給のための中小企業融資利子補給補助金を実施します。(商工農政観光課)

## 応急給水・応援給水体制整備事業

NEW 予算額 3,000万円



災害時の速やかな応急給水の実施、災害時相互応援協定に基づく被災自治体への応援給水の実施のため、給水車1台を購入します。(上水道課)

## 交通安全施策工事(区画線・道路反射鏡等)・水路転落防止柵工事

予算額 5,742万円



安全な道路環境を維持するため、区画線などの更新や道路反射鏡、水路転落防止柵を設置します。(都市管理課)

## 道路網整備計画見直し業務

NEW 予算額 1,399万円



効率的かつ持続可能なまちづくりに向けた道路網を構築するための計画の見直しを行う。(都市開発課)

## 立地適正化計画策定業務

NEW 予算額 1,587万円



人口減少や高齢化を踏まえ、都市機能や居住を適正に誘導・集約し、持続可能で効率的な都市構造の形成に向けた計画を策定します。(都市開発課)

## JR穂積駅120周年記念事業

NEW 予算額 110万円

穂積駅の開業120周年を記念した事業を実施します。(総合政策課)

## 電気自動車導入事業

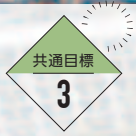
拡充 予算額 244万円

地球温暖化対策として、脱炭素化事業債を活用し、クリーンエネルギー自動車を導入します。(財務情報課)

## ラジコン草刈機の導入

NEW 予算額 243万円

堤防法面などの草刈り作業における作業員の安全確保や作業効率の向上のため、ラジコン草刈機を導入します。(都市管理課)



# まち 誰もが安心して暮らせる都市



## 穂積駅南土地区画整理事業

予算額 1億242万円

JR穂積駅周辺の魅力向上や多様な課題に対応するため、穂積駅南土地区画整理事業の仮換地指定に向けた設計や土地区画整理審議会の設置、工事の詳細設計などを進めます。(穂積駅圏域拠点整備課)

## 公共下水道(瑞穂処理区)

下水処理施設整備事業

汚水管路施設整備事業

予算額  
17億8,819万円

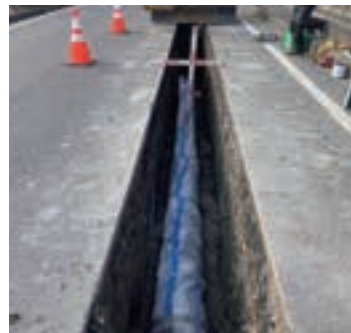
拡充 予算額  
17億469万円

都市の健全な発達、公衆衛生の向上および公共用の水質の保全のために、公共下水道の汚水管路施設整備および下水処理場(アクアパークみずほ)の整備を実施します。(下水道課)



## 水源地内管路及び重要給水施策管路耐震化事業

拡充 予算額 1億6,797万円



水道施設の強靱化にあたり、急所施設である水源地敷地内の導水管および配水管の耐震化を進めるとともに、災害時の避難施設に指定されている施設のうち配水地域のバランスを考

慮した9施設を重要給水施設として設定し、優先的に連絡管の耐震化を進めます。

## 避難所受付システム導入事業

NEW 予算額 165万円

災害時における避難所の受付混雑を緩和するため、スマートフォンなどで受付ができるデジタルシステムを導入します。(市民協働安全課)

# 国民年金についてのお知らせ

問 岐阜北年金事務所 ☎294-6364

## 令和8年度の国民年金保険料

月額 17,920円 年間納付額 215,040円

前納のかたや、口座振替による早割を申し込みのかたには割引があります。

※新たに口座振替を申し込まれた場合は、振替の開始まで2か月ほど要しますのでご注意ください



## 学生納付特例制度

大学(大学院)、短大、高等学校、高等専門学校、専修学校および各種学校に在学する20歳以上のかたで、学生本人の所得が一定以下である場合、在学期間中の国民年金の保険料を猶予する制度です。(毎年申請が必要)

### 承認された期間は“受給資格期間”に算入

老齢基礎年金・障害基礎年金・遺族基礎年金は、年金保険料の未納期間が一定以上あると受け取れません。学生納付特例の承認を受けた期間は、未納とはみなされず受給資格期間に算入されます。

### 追納がお勧めです

学生納付特例の承認後、10年間は保険料を追納できます。満額の老齢基礎年金を受け取るために、卒業後は忘れずに追納しましょう。なお、2年以上経過した期間を追納する場合は、当時の保険料に加算金が付きます。

### 令和8年度分の申請受付

4月1日(水)から受付を開始します。6月以降に所得審査を行うため、年度当初の申請は、決定が遅くなる場合があります。

### 申請手続き

医療保険課または市民窓口課へ「国民年金保険料学生納付特例申請書」を提出してください。

手続きには以下の書類などが必要です。

- 基礎年金番号通知書または年金手帳
- 学生証または在学証明書(令和8年4月以降の在学期間が分かるもの)
- 収入がある場合、所得が分かるもの(令和7年分源泉徴収票など)
- ◎前年度に本特例が承認されたかたで、令和8年度も在学予定のかたに申請書を送付します。郵送での手続きが可能ですが、所得が不明な場合は承認されない場合があります。



## 産前産後期間の国民年金保険料の免除

出産予定日または出産日が属する月の前月から4か月間の保険料が免除されます(多胎妊娠の場合は、3か月前から6か月間)。また、免除期間は保険料納付済期間に算入されます。

**対象者** 国民年金第1号被保険者

**手続き** 「国民年金被保険者関係届書(申出書)」を医療保険課または市民窓口課へ提出してください。手続きには以下の書類が必要です。

- 基礎年金番号通知書または年金手帳
- 母子健康手帳など

※妊娠85日(4か月)以上の出産が対象(死産・流産・早産されたかたを含む)

※死産などの場合は、死産証明書、死胎埋火葬許可書など死産日および身分関係を明らかにする書類が必要



## 離婚時の年金分割制度

離婚した場合、一定の条件のもと、婚姻期間中の厚生年金の標準報酬を当事者間で分割することができます。原則として離婚後2年以内に手続きが必要です。お早めに、年金事務所までご相談ください。



Topics

01

人間ドック費用を助成します

問 医療保険課 ☎327-4159

瑞穂市国民健康保険、後期高齢者医療では、疾病の予防や早期発見・早期治療による健康維持を図るため、人間ドック等費用の助成を行っています。下記内容をご確認のうえ、お申し込みください。なお、医療機関の指定はありません。

【対象者】

- 瑞穂市国民健康保険に加入している40歳以上のかた
- 後期高齢者医療に加入しているかた

【要件】

- (1) 令和8年度に特定健診・すこやか健診を受診していないこと
- (2) 人間ドックの受診項目に特定健診・すこやか健診の健診項目が含まれていること。また、その結果を瑞穂市に提供できること  
※ 健診項目は市ホームページを参照  
 ※ 令和8年度より眼底検査は助成対象検査項目ではなくなりました
- (3) 健診日の前に申し込むこと
- (4) 法定健診ではないこと
- (5) 国民健康保険税、後期高齢者医療保険料に未納がないこと

市ホームページ  
健診項目など▶



【助成額】

人間ドック等に係る費用の2分の1  
 ただし、オプション費用は除きます。また、この助成は同一年度につき1回までです。  
 なお、助成額の上限は下表のとおりです。

	国民健康保険	後期高齢者医療
人間ドック	11,000円	10,500円
脳ドック	15,000円	15,000円
総合ドック	26,000円	25,500円

【手続き方法】

- ① 市役所で「申込書」を記入
    - ・年度内の受診に限ります
    - ・必ず健診日の前に申し込みをしてください
    - ・医療機関などが未定でも申込書の記入は可能
  - ② 人間ドック（または脳ドック、総合ドック）を受診
  - ③ 助成金の請求をする
    - ・請求には、健診結果、領収書、問診票、振込先口座がわかるものが必要です。
- ※ 健診を受けた日から2か月以内もしくは令和9年3月31日のいずれか早い日までにご請求ください

Topics

02

もとす口腔保健協議会8020運動推進表彰者募集

問 健康推進課 ☎327-8611

8020運動とは、80歳になっても自分自身の歯を20本以上保つことを目標に「生涯を通じた歯の健康づくり」を推進するための運動です。

もとす口腔保健協議会では、8020運動の目標を達成されたかたを毎年募集、表彰しており、昨年度瑞穂市では57名のかたが表彰されました。

【対象者】 以下のすべてに該当するかた

- ① 令和8年4月1日現在、市に住民登録のある80歳以上のかた
- ② 自身の歯が20本以上残っているかた
- ③ 過去にもとす口腔保健協議会で8020表彰をうけたことがないかた

【申込期間】

4月1日(水)～15日(水)  
 8:30～17:15(土日を除く)  
 対象のかたは、もとす歯科医師会員の歯科診療所で健診(無料)を受けていただきます。

【健診期間】

4月1日(水)～15日(水) 診療時間内

【表彰式】

5月28日(木) 14:00～  
 場所: 北方町ホリモク生涯学習センターきらりホール



Topics

03

令和8年度 優良運転者表彰の申請

☎ 本巣地区交通安全協会 ☎324-8334

無事故・無違反の優良運転者を表彰します。表彰を希望されるかたは期日までに、申請してください。詳しくは、申請用紙をご確認ください。

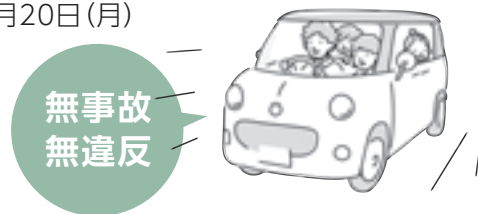
**対象者** 下表「優良運転者選考基準」を満たすかた  
 ※運転経歴、無事故・無違反年数は令和8年6月1日現在の年数  
 ※運転経歴は、原付および小特の運転経験年数を除いた年数  
 ※特別優秀章以上は表彰者数が限定され、表彰されるかたのみに無事故・無違反証明書(SDカード)が交付されます

**手続き** 申請用紙は市民協働安全課にあります。以下のものをお持ちください。

①無事故・無違反証明書発行手数料(800円)、②運転免許証

※特別優秀章以上のかたは①は不要

**期限** 4月20日(月)



優良運転者選考基準

表彰種別	運転経歴	無事故	無違反	表彰歴	授与者	表彰者
①地区模範章	5年以上	5年以上		—	北方警察署長 地区協会長	該当者全員
②県模範章	10年以上	5年以上		①を受賞	警察本部長 県協会長	
③県優良章	15年以上	5年以上		②を受賞後2年以上	同上	
④県優秀章	15年以上	10年以上		③を受賞後2年以上	同上	
⑤特別優秀章	20年以上	15年以上		③を受賞後2年以上	県交対協会長(知事)	若干名
⑥緑十字銅章	—	10年以上	5年以上	④または⑤を受賞	全日交安全協会長	
⑦管区局表彰	15年以上(一般)	10年以上(一般)		⑥を受賞後2年以上	中部管区警察局長 中部交安協議会長	
	10年以上(職業)	5年以上(職業)				

Topics

04

ほづみ霊園・野田霊園の利用者募集

☎ 市民課 ☎327-4113

募集区画

ほづみ霊園(別府2620番地1):20区画  
 野田霊園(野田新田3911番地):3区画

使用料

1区画18万円(管理料は管理組合へ別途支払が必要です)

申込条件

- 次の条件を全て満たすかた
- (1)当市に引き続き1年以上住所を有するかた
  - (2)死亡された親族のお墓に利用するかた
  - (3)現在、すでに親族の遺骨をお持ちのかた
  - (4)申込をする世帯が他の墓地を所有していないかた
  - (5)使用許可後1年以内に墓碑を設置するかた

申込期間

5月8日(金)~22日(金) ※土・日を除く  
 ・応募者多数の場合は、抽選となります



Topics  
05

## 高齢者の居場所づくり活動を補助します

☎ 地域福祉高齢課 ☎327-4126

**【対象となる団体】** 以下の全てに該当する団体

- (1) 事業の初日に、市内に在住の65歳以上のかたが3分の2以上含まれる5人以上の団体
- (2) 介護予防のための活動または地域住民に対するサービス提供を行う活動を行っている
- (3) 主な活動場所が市内である
- (4) 同一年度内に月2回以上かつ1回あたり1時間以上の活動を6か月以上継続して行う
- (5) 新たな会員などの受入れをしている
- (6) 営利活動を目的としていない
- (7) 政治または宗教活動を行っていない
- (8) 他の制度や民間団体などから補助金を受けていない

**【補助額】** 1団体につき年額2万円

ただし団体の年間経費が上限です

**【受付期間】** 4月1日(水)～9月30日(水)

**【提出書類】** 以下の書類を提出してください

- 補助金交付申請書
- 団体の構成員名簿(氏名、生年月日、住所などが記載されたもの)
- 団体の活動計画書

※上記以外にも書類の提出を求める場合があります

**【注意事項】**

令和8年4月1日以降に着手し、令和9年3月31日までに完了する事業が対象です。なお、構成員同士の懇親会などを目的とした飲食費は対象外です。

Topics  
06

## 高齢者の補聴器購入費を助成します

☎ 地域福祉高齢課 ☎327-4126

高齢者のコミュニケーション手段を確保し、閉じこもりの防止および積極的な社会参加の促進を図るため、認定補聴器の購入費を助成します。

**助成対象者**

- 満65歳以上で、本市に住民登録があり、現にその住所に居住しているかた
- 聴力レベルが40デシベル以上70デシベル未満または両耳の聴力レベルの平均が40デシベル以上70デシベル未満のかた
- 身体障害者手帳の交付を受けていないかた
- 対象者および対象者と同一世帯に属する者に係る住民税、国民健康保険税、後期高齢者医療保険料または介護保険料に滞納がないかた
- この助成事業において交付を受けた者にあつては、当該助成金の支給決定から起算して5年を経過しているかた

**対象となる補聴器**

- ① 認定補聴器専門店で販売された補聴器
- ② 『瑞穂市補装具費の代理受領に係る補装具業者の登録等に関する要綱』により本市に登録された補装具業者によって、販売もしくは製作されたもの

**助成金額**

購入金額の1/2(千円未満切捨)  
ただし、上限4万円

**申請受付および必要書類**

**【申請受付】**

補聴器を購入した日の翌日から6か月以内

**【必要書類】**

- ① 申請書、② 補聴器販売証明書(購入した販売業者に記入してもらうもの)、③ 領収書その他費用を支払ったことが確認できる書類

瑞穂市の  
情報発信!

Instagram ▶



Facebook ▶



フォロー・いいね  
お待ちしております♪



## 令和8年度狂犬病予防集合注射の日程

問 環境課 ☎327-4127

狂犬病予防法により、飼い犬には年1回の予防注射が義務付けられています。  
4月から6月の間に集合注射または動物病院での予防接種を受けさせてください。  
なお、集合注射を希望される場合は接種会場を確認のうえ、お越しください。

**集合注射料金** 1頭につき3,500円(消費税込) ※注射2,950円+注射済票手数料550円

実施日	時間	実施場所
5月8日(金)	9:00 ~ 9:40	穂積庁舎 消防団本部前
	10:10 ~ 10:50	本田コミュニティセンター 駐輪場
	11:10 ~ 11:30	馬場公園
5月11日(月)	9:00 ~ 9:40	南ふれあい広場 東屋近辺
	10:00 ~ 10:20	中小学校プール 駐車場
	10:40 ~ 11:00	西ふれあい広場 西側駐車場
5月12日(火)	9:00 ~ 9:40	牛牧団地公園
	10:00 ~ 10:20	牛牧北部防災コミュニティセンター 駐車場
	10:40 ~ 11:20	巢南庁舎 北側駐車場

### 注意事項

- ・当日は、おつりのないようにご準備ください。
- ・獣医師による問診の結果、接種できない場合もあります。
- ・会場で、新規登録をすることができます(登録手数料3,000円)
- ・犬の体調が悪い場合や、治療中の場合は動物病院でご相談ください。



## 令和8年度 会計年度任用職員を募集

問 総務課 ☎327-4111

会計年度任用職員とは、地方公務員法の規定に基づき任用される一般職の非常勤職員です。

- 任用期間** 任用日～令和9年3月31日
- 応募方法** 申込書および資格証明書の写し(資格を要する職種のみ)を担当課へ提出
- 選考方法** 面接試験および実技試験(保育士のみ)
- 応募期限** 4月10日(金)必着  
状況により期限後も受け付ける場合あり

※募集については原稿作成時点での予定であるため変更することがあります。申込書と各職種の給与、勤務条件などは総務課と担当課で配布するほか、ホームページからもダウンロードできます



市ホームページ

### 募集職種および担当課

**学校教育課** ☎327-2116

- ・行政事務補助員(短時間)

**幼児教育課** ☎327-2147

- ・担任保育士
- ・保育士
- ・保育補助員
- ・保育所調理員
- ・子育て支援員
- ・放課後児童クラブ指導員
- ・放課後児童クラブサポーター
- ・放課後児童クラブ指導員(スポット)
- ・放課後児童クラブサポーター(スポット)



消費生活相談室だより

## 通販で宅配荷物の置き配を 上手に利用するために!

ネット通販サイトで置き配を指定した商品が届かない。配送業者から置き配完了の写真が送られてきたが、自宅ではない。問い合わせをしたいが、問い合わせ方法が分からない。

## 消費者へのアドバイス

- 置き配を利用する場合は、注文前に利用規約をよく読み、誤配、盗難などがあった場合の補償の有無や、その場合の連絡先を把握しましょう。
- 玄関先などの指定した場所に置くことで配達を完了する【置き配】はネット通販で急速に普及していますが、誤配、盗難などのリスクもあります。メリットとデメリットを理解して利用しましょう。
- 宅配業者からの配達完了通知などで到着を確認したら早めに引き取りましょう。

問 消費生活相談室 ☎328-1181  
 消費者ホットライン(局番なし) ☎188  
 県民生活相談センター ☎277-1003



## マイナンバーカードの 電子証明書には 有効期限があります!

マイナンバーカードに搭載されている電子証明書の有効期限は、発行日から5回目の誕生日までです。

電子証明書の有効期限が過ぎた場合は、コンビニ交付サービスやマイナ保険証としての利用、e-Taxなどの電子申請ができなくなりますので、ご注意ください。

更新手続きは、有効期限の3か月前から行うことができます。なお、対象のかたには有効期限通知書が届きます。

### 受付窓口

市民課(穂積庁舎)、市民窓口課(楽南庁舎)

### 受付時間

平日の8:30~17:15

### 持ち物

マイナンバーカード



◎暗証番号を入力しますので、暗証番号の控えがあるかたは持参してください。

問 市民課 ☎327-4113

## 今月は羽島市

## 岐阜連携都市圏を知ろう!

活力と魅力あふれる圏域づくりに取り組むため、岐阜連携都市圏を形成した各市町の紹介をしていきます。

### 美濃竹鼻ふじまつりを開催

県天然記念物に指定されている樹齢300年以上の「竹鼻別院のフジ」。一本の木から広がる藤棚には、薄紫色の花が咲き誇り、訪れる人を優雅な香りとともに包み込みます。

ふじまつり期間中は、茶席や飲食コーナー、藤のライトアップのほか、スタンプラリーや音楽演奏、子ども向けイベントなど多彩な催しを実施。

歴史ある寺院と藤の競演を、ぜひお楽しみください。

期間 4月17日(金)~4月29日(水・祝)

場所 竹鼻別院(羽島市竹鼻町2802番地)



羽島市  
公式チャンネル

問 羽島市観光協会 ☎322-2303

—安心な生活のために今、できること—

# 各種予防接種のご案内

## 01 带状疱疹ワクチン

**対象者** 以下のいずれかに該当するかた

(1) 令和8年度中に、以下の年齢を迎えるかた

年齢	生年月日
65歳	昭和36年4月2日～昭和37年4月1日
70歳	昭和31年4月2日～昭和32年4月1日
75歳	昭和26年4月2日～昭和27年4月1日
80歳	昭和21年4月2日～昭和22年4月1日

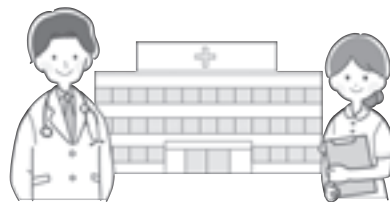
年齢	生年月日
85歳	昭和16年4月2日～昭和17年4月1日
90歳	昭和11年4月2日～昭和12年4月1日
95歳	昭和6年4月2日～昭和7年4月1日
100歳	大正15年4月2日～昭和2年4月1日

(2) 満60歳以上65歳未満で、ヒト免疫不全ウイルスによる免疫の機能に障がいのあるかた  
(身体障害者手帳1級相当)

**実施期間** 4月1日(水)～令和9年3月31日(水)

**予診票** 対象者となるかたへ事前を送付します。(4月中旬頃発送予定)

◎詳細につきましては、予診票同封のご案内、もしくは市ホームページをご確認ください。



## 02 高齢者用肺炎球菌ワクチン(予防接種法に基づくもの)

**対象者** 以下のいずれかに該当するかた

- (1) 接種日当日に65歳のかた
- (2) 満60歳以上65歳未満で、心臓・じん臓・呼吸器・ヒト免疫不全ウイルスによる免疫の機能に障がい(身体障害者手帳1級相当)のあるかた

**予診票** 対象者となるかたへ事前を送付します。  
(65歳となる誕生月の翌月)

**接種費用** 3,500円

※令和8年度から沈降20価肺炎球菌結合ワクチン(PCV20)を使用します。従来の肺炎球菌ワクチン(PPSV23)は使用できません

◎令和8年度よりワクチンが変更となりました。令和7年度中に予診票が届いたかたで未接種のかたへ、改めてご案内を送付します



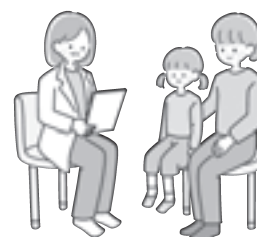
## 03 子宮頸がん予防ワクチン

**対象者** 小学6年生～高校1年生相当の女子

**予診票** 小学6年生の女子へ予診票と案内を送付します。

**接種期限** 16歳の誕生日の属する年度の末日  
(高校1年生の3月31日)まで

今年度に中学1年生～高校1年生相当のかたで未接種・未完了のかたも接種が可能です。お手持ちの予診票で接種をすすめてください。



## 04 RSウイルスワクチン(母子免疫ワクチン)

RSウイルス感染症は、新生児や乳幼児が感染すると重症化する可能性が高く、感染後に喘息を発症するリスクも高いことから、令和8年4月1日より定期接種として実施します。

### 対象者

妊娠中で、妊娠28週0日～妊娠36週6日までのかた(接種日時点)

### 予診票

対象者へ事前に送付、または発行します。

4月1日以降に妊娠の届出をされるかたは、妊婦健診受診票などと併せて発行します。



### 予診票が使用できる医療機関について

予診票が使用できる医療機関や使用方法など、詳細は同封の案内をご確認ください。

なお、里帰りで県外の医療機関で接種するなど、指定された医療機関以外での接種を希望する場合は、**事前に申請が必要です**。該当するかたは必ず接種前にお知らせください。

### 母子免疫ワクチンとは

母子免疫ワクチンは、妊娠中のかたが接種します。母体内で作られた抗体が胎盤を通じて胎児に移行し、赤ちゃんが出生時から病原体に対する予防効果を得ることができるワクチンです。



### 定期接種共通 予診票の再発行について

予診票を紛失したり、市外から転入されたかたは、再発行や転入前の予診票との交換が可能です。再発行・交換を希望する場合は、必ず母子健康手帳などの接種履歴がわかるものをご準備のうえ、開庁時間内に健康推進課へご相談ください。

## 05 成人風しんワクチン

### 対象者

抗体を十分に保有していないかたで、以下に該当するかた

- (1) 妊娠を予定、または希望している女性
- (2) 抗体を十分に保有していない妊婦の夫  
または同居者

### 実施期間

4月1日(水)～令和9年3月31日(水)

### 接種費用

自己負担金は、**無料**です。

なお、風しんの「抗体検査」は助成対象外です。

### 予診票

予診票は指定医療機関に置いてありますので、接種前にご記入ください。

### 持ち物

- 本人確認ができるもの(免許証、マイナンバーカードなど)
  - 風しん抗体検査の実施日と結果がわかるもの
  - 妊婦の夫または同居者の場合、妊婦の母子健康手帳と自分の風しん抗体検査の結果がわかるもの
- ※対象者の確認ができない場合、全額自己負担になることがあります

- ◎ 指定医療機関は、市ホームページをご確認ください。同機関以外で接種を受けた場合や、実施期間以前に自費で接種した場合には、接種費用の助成はできません。



市ホームページ  
(指定医療機関) ▶



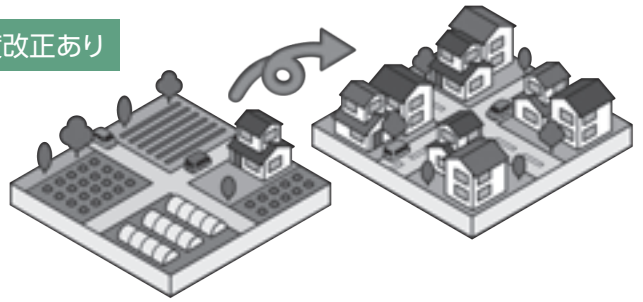
岐阜県ホームページ  
(風しん抗体検査) ▶



農振農用地を宅地などに変更したいとき

令和8年度改正あり

# 農業振興地域整備計画の 変更申出が必要です！



農振農用地に指定されている農地を農地以外に変更(農地転用)したいときには、同区域からの「除外手続き」が必要となります。

また温室・農機具収納庫などの農業用施設へ変更したいときには、同区域の「用途区分変更の手続き」が必要です。これらの手続きを**農業振興地域整備計画の変更**といいます。

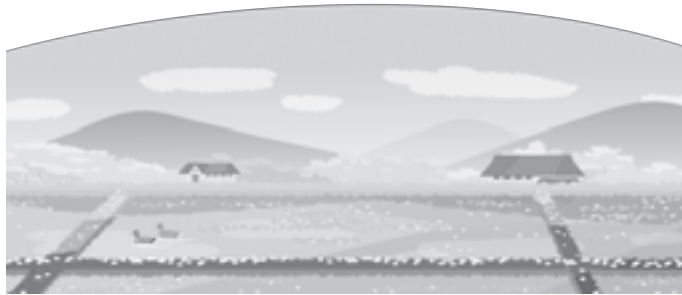
## 農業振興地域と農用地区域

農業振興地域の整備に関する法律に基づいて市町村が農業振興地域整備計画を策定し、その計画の中で農業の振興を図る「**農業振興地域**」を指定します。

そして同地域内で優良農地として守る必要のある農地を「**農用地区域**(農振農用地区域)」として指定しています。

農業振興地域

農用地区域



## 農業振興地域整備計画の変更が可能な要件

- (1) 対象農地以外の所有地で事業可能な土地がないこと
- (2) 地域計画に定められた農業集積および集団化に関する目標達成に支障が生じないこと
- (3) 農用地区域の集団化や担い手の農作業の効率化などの観点から周辺農地に支障が無いこと
- (4) 対象農地を受益地とするほ場整備などの土地改良事業が実施中でないこと、または工事完了後8年が経過していること
- (5) 農地転用、開発許可、建築確認許可、その他必要な許認可の見込みがあること

## 令和8年度から一部要件が廃止

令和7年度までは、上記に加えて「瑞穂市の適合基準を満たしていること※」を要件とし、転用の用途・種類・地域に制限を設けていましたが、令和8年度からこの要件を廃止しています。

ただし、「農業振興地域の整備に関する法律」の改正により、市として1年間に農振除外が許容される面積が、今年度以降、制限される見込みです。詳細は商工農政観光課までお問い合わせください。

※①既存敷地の拡張2分の1以内、②一般個人住宅(分譲・賃貸禁止)  
③農家分家住宅、④市内特定地域での事務所・工場等

## 農業振興地域整備計画の変更が可能な要件

- 申出書類** 申出のための書類は、商工農政観光課で配布します
- 受付期間** 7月1日(水)～7月15日(水)  
11月2日(月)～11月16日(月)  
上記の平日8:30～17:15まで
- 提出場所** 商工農政観光課へ提出してください

- ◆提出書類の事前確認は随時対応します
- ◆受付後に、必要に応じて追加資料の提出をお願いする場合があります

## 結果の通知について

申出者に農振計画変更通知を郵送します。なお、申出から農振除外が認められるまでに、約1年を要します。事業計画は十分に余裕をもってください。

「瑞穂農業振興地域整備計画図(令和7年3月現在)」は、市ホームページからご覧いただけます▶

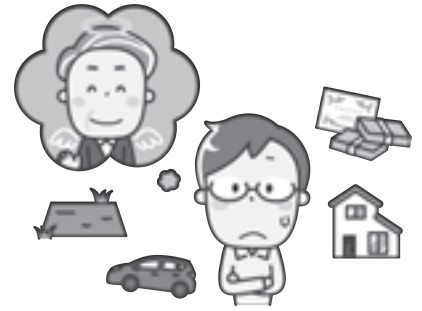


市ホームページ

問 商工農政観光課 ☎327-2103

# 農地を相続した場合の課税の特例

## ～相続税の納税猶予制度～



### 農地等の相続税納税猶予制度とは？

農業を営んでいた個人から相続または遺贈により農地等を取得して、自ら農業を営む場合または一定の貸付けにより農地としての利用が確保される場合は、一定の要件のもと相続税の納税が猶予されます。

### 制度の適用を受けるための要件

#### 1.被相続人が、次のいずれかに該当

- 死亡の日まで農業を営んでいた人
- 贈与税の納税猶予を受けるために、農地等を生前一括贈与した人
- 特定貸付け<sup>※</sup>または営農困難時貸付けを行っていた人

※農地中間管理事業の推進に関する法律、農業経営基盤促進法等による一定の貸付け



#### 2.相続人が、次のいずれかに該当

- 相続税の申告期限までに農業経営を開始し、その後も引き続き農業経営を行う人
- 贈与税納税猶予の適用を受けた受贈者で、農業者年金(特例不可年金)を受給するため、一定の要件のもと農業経営を移譲した人
- 相続等により農地を取得した人で、相続税申告期限までに特定貸付けを行った人

#### 3.農地等が、次のいずれかに該当

- 被相続人から相続等により取得した農地で、相続税の申告期限までに遺産分割されたもの
- 被相続人から生前一括贈与により取得した農地で、被相続人の死亡時まで特例の適用を受けたもの
- 相続開始の年に被相続人から生前一括贈与をうけていたもの
- 被相続人が特定貸付け、または営農困難時貸付けを行っていた農地等



### 納税猶予の申告と継続の手続き



#### (1)相続税の申告手続き

納税猶予を受けようとする相続人は、被相続人の死亡の日から10か月以内に税務署長へ相続税の申告書と所定の添付書類を提出するとともに、担保を提供しなければなりません。

#### (2)納税猶予期間中の手続き

本制度の適用を受けた後は、猶予期限まで3年ごとに「継続届出書」を提出する義務があります。

#### 納税猶予税額の免除

納税猶予を受けた相続税は「相続人が死亡した場合」、「相続人がその農業後継者に生前一括贈与した場合」のいずれか早い日をもって免除されます。

※市街化区域は申告期限から営農20年経過で免除

### その他注意事項

次のいずれかに該当した場合には、猶予された相続税を利子税とともに納付しなければなりません。

- 特例を受けた農地等を譲渡、転用、貸付け、耕作の放棄があった場合  
※特定貸付けを除く
- 農業経営を廃止したとき
- 継続届出書の提出がなかったとき

詳細については、農林水産省ホームページをご覧ください▶



相続税の申告については、岐阜北税務署(☎262-6131)へお問い合わせください。

問 農業委員会事務局 ☎327-2103



## 電気自動車用急速充電器を設置しました!

カーボンニュートラルの実現に向けた取り組みの一環として、電気自動車の利用環境を整備するため、Terra Charge株式会社が提供する電気自動車用急速充電器を下記施設6か所に設置しました。施設利用の有無に関わらず、どなたでもご利用できます。

### 充電設備の設置場所

- 穂積庁舎 第1駐車場
- 野口公園
- 清流みどりの丘公園
- 牛牧北部防災コミュニティセンター
- 牛牧南部コミュニティセンター つどいの泉
- 本田コミュニティセンター

### 急速充電器の利用方法

Terra Charge株式会社が開発したモバイルアプリ『TERRA CHARGE』の登録または、充電器に掲示してあるゲストモード用QRコードの読み込みが必要です。利用方法については、同ホームページからご確認ください。



利用方法

☎ 環境課 ☎327-4127



## 瑞穂市SDGsパートナー紹介

SDGs(持続可能な開発目標)は、2030年に向けてより良い社会を作っていくために、国連で採択された世界共通の目標です。SDGsに取り組む宣言をした「瑞穂市SDGsパートナー」とその取り組みをご紹介します。

### Vol8. 中北薬品株式会社 岐阜大垣支店(岐阜市)

業種:卸売業・小売業 支店長 松波 干治

中北薬品(株)は、「信用・誠実・質素」を社訓に掲げ、地域の人びとの健康と暮らしに真摯に向き合い続けてきました。2026年に創業300年という大きな節目を迎えるにあたり、未来を想像して、地域を創造する会社を目指しています。弊社はSDGsの目標に関わるネイチャーポジティブの取組として、工場・事業所への桜やキササゲの植樹、鳥の巣箱を設置し生態系の保全や回復に繋げる活動を進めています。

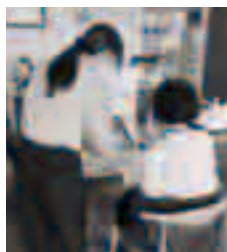


▲キササゲ

### 地域における『医・食・住のコンシェル樹(ジュ)』

管理栄養士による栄養・食事のセミナーや測定機器を用いた健康フェアの実施、医療や介護福祉の専門職との多職種連携会議への参画などを行っています。

また、乳がんの啓発活動として、検診受診率の向上や早期発見・早期治療の重要性を伝える活動をしています。中北けんこう体操を通じて、ご自身の健康づくりを身近に感じていただけるよう、地域に根差した取り組みを行っています。



同社の取組について



☎ 総合政策課 ☎327-4128

## SNS型投資詐欺の被害防止

最近の投資ブームを背景にして「SNS型投資詐欺」の被害が多発しています。動画投稿サイトに著名人の名前や写真を張り付けた偽のバナー広告を入りにSNSへ誘導し、投資金を騙し取る手口が横行しています。

「本日限定!10倍株を無料で受け取る最後のチャンス!」、「50代からお金持ちになれる人の特徴!」など投資を煽ったバナー広告は、詐欺被害の入り口の可能性があります。

### 被害の特徴

- ・被害者の年齢層は50歳代、60歳代が多い
- ・接触ツールとしてYouTubeやInstagram、Facebookなどを用いる
- ・著名人の画像や名前を無断で使用したバナー広告で誘い、SNSグループに誘導し、架空の投資話に引き入れる
- ・投資名目は株や暗号資産で被害額が多額

### 実際に詐欺被害に遭ったら

一定の場合は「振り込め詐欺救済法」(犯罪利用預金口座等に係る資金による被害回復分配金の支払等に関する法律)による被害回復の可能性があります。速やかに警察と振込先の金融機関に連絡して相談してください。犯人が口座からお金を引き出してしまうと支払いが受けられなくなるため、ご注意ください。なお、オレオレ詐欺などの特殊詐欺被害やマッチングアプリを介したロマンス詐欺被害も「振り込め詐欺救済法」の対象とされています。

おかしいと思ったら、不審に感じたりした場合は、送金する前に、金融庁の相談室や警察機関などにご相談ください。



問 市民協働安全課 ☎327-4130

## 北方警察署の恋

## 令和8年 春の全国交通安全運動

期間 4月6日(月)~15日(水)

4月は新一年生の入学を迎え、小学生の歩行中・自転車利用中の交通事故が増加する傾向にあります。

また、小学生の歩行中の交通事故被害は低学年の児童ほど多く発生する傾向にあり、特に新入学児童の交通事故防止に注意をお願いします。

子どもを交通事故から守るためには家庭での指導も大切です。歩行者の近くを通過する時や交差点では、いつも以上に安全確認に注意して頂き、次代を担う子どものかけがえのない命を社会全体で交通事故から守りましょう。



### 子どもたちを守るために

保護者は以下のことを心掛けましょう。

- ・子どもと一緒に通学路を歩き、危険箇所を確認する
- ・焦りが事故を誘発するため、子どもが時間に余裕を持って通学できるよう配慮する
- ・明るい色の服装や持ち物を心掛け、反射材を身に付けさせる

また、自動車や自転車を運転するかたは以下のことを心掛けましょう。

- ・入学シーズンは道路歩行に不慣れな子どもが多いので、子どもの登下校時間帯は特に注意し、停止車両や渋滞車両の隙間からの飛び出しを常に予測する
- ・横断歩道は歩行者最優先、歩行者がいる時には必ず一時停止するとともに、横断歩道手前の「ダイヤモンド」を必ず確認して、速度を落とす

問 北方警察署 ☎324-0110

# 令和八年 第一回瑞穂市議会定例会 所信表明

市長 森 和之

現下の日本は、物価高や金利上昇に加え米国通商政策等による不透明な経済や、食料品の消費税ゼロ問題など、経済・社会構造が変化していく中、社会保障関係費や人件費の増加、少子高齢化、インフラ老朽化などの歳出が高み、先行きが見通せない時代となっております。今年度は60年に一度の丙午ですが、この不確かな時代は、情熱と行動力で確実なことを実行して切り開いていくと考え、市行政の今年の漢字を「確」としました。職員の力を結集するために、熱意・連携・協力のもと、それぞれの立場を尊重しつつ、仕事は楽しく、そしてスピード感を持ち、市民目線と感謝の心を忘れず、市民一人ひとりのウェルビーイングの向上を目指し、ともに取り組んでいくと仕事始め式で訓示をしました。

また地方交付税などは、先の地方財政対策により増額を予想しており、交付税措置のある市債を活用するなど、財源を考えながら引き続き、子育て支援や少子化対策、災害に強いまちづくり、都市拠点核とした基盤整備、暮らしの満足度の向上を実現するための取組を積極的に進めてまいります。

令和8年度予算の総額は、全会計で350億7千19万5千円と、対前年度比1・5%の伸びとなり、一般会計においては240億5千万円と、前年度より3億円減の、対前年度比1・2%減の予算規模となりました。

新年度予算を総括しますと「子育てと教育」「基盤整備とにぎわい創出」「環境（気候変動）と防災」に重点を置きつつ、全般的に目配りし、限られた財源のなかで当市の課題を一つでも解決できることが「ウェルビーイング みずほ」持続的な幸福の実現に繋がると考え抜いた予算編成を行いました。

(要約)

## 牛牧小学校・南小学校 体育館へエアコン設置

昨今の猛暑による熱中症事故のリスクを低減し、学校における教育活動や避難所となった際の環境改善を目的として、小学校体育館へエアコン設置工事を行いました。

本工事のため、長期間にわたり体育施設の利用者の皆さんにはご迷惑をおかけしました。皆様のご理解、ご協力により完成できましたことを、この場を借りてお礼申し上げます。

体育館のエアコン設置工事は、今年度も継続して小学校5校を行う予定としておりますので、ご理解、ご協力をお願いいたします。



牛牧小学校体育館



南小学校体育館



「皇女和宮百五十回忌記念」

# 呂久の渡しと

# 皇女和宮

和宮遺蹟保存会

第1回

二万五千人を超える行列  
呂久川を渡る

## 悲壮な決意で江戸下向

和宮様は、仁孝天皇の皇女として誕生されました。その時父君の仁孝天皇は既に亡くなられ、数奇な運命を背負っておられます。和宮様が六歳の時には、有栖川宮熾仁親王と婚約をされました。

## 和宮様 呂久川を渡る

文久元年（一八六一）十月に輿入れとなり、四隊に分けて京を出発した行列は、呂久川を四日かけて渡りました。和宮様本隊（八千人超）は、二十六日に呂久川を渡られました。その折、東岸の馬淵孫右衛門の庭に色麗しく紅葉する楓をご覧になり、船の舷に飾って愛でながら呂久川を渡られました。

おちてゆく身と知りながら

もみぢ葉の人なつかしく

こがれこそすれ

万延元年（一八六〇）、和宮様十五歳の時、権威が低下する幕府は朝廷との融和により政局の混乱を立て直そうと、和宮様の降嫁を請願しました。再三にわたる幕府の降嫁請願と世情の悪化を受けて兄孝明天皇は諸般を憂慮され降嫁を許されました。その時の和宮様は次のように心境を詠われました。

惜しまじな君と民の

為ならば身は武蔵野の

露と消ゆとも

世のため人のためになるならと自らの命を懸け、悲壮な決意をされて十四代将軍家茂公に嫁がれることになりました。

と歌を残されました。その様子が、幕府が記録した「和宮江戸下向絵巻」に「美濃呂久川の観楓」として描かれています。

馬淵孫右衛門の館で休憩後、隊列を整え美江寺宿・河渡宿に向い加納宿でお泊りになりました。十一月十五日無事に江戸に到着され、翌文久二年（一八六二）二月十一日、将軍・家茂公と和宮様の婚儀が盛大にとり行われました。二人ともに十六歳でした。



瓦版 中山道御下向御休泊御本陣附(岐阜県博物館蔵)

武装した警護隊を先頭に、幕府の用人、朝廷の公卿、後方に和宮様と実母観行院や女官の大きな車、大勢の人足、後尾に警護隊を描いています。



和宮江戸下向絵巻(江戸東京博物館蔵)

京都町奉行関行篤後が、後世に伝えるため絵師に絵を描かせ自ら詞書し和歌を詠んだもの。家茂公との婚儀までの14場面の一つ「美濃呂久川の観楓」は江戸下向途中の様子を描いている

## 前代未聞の嫁入り行列

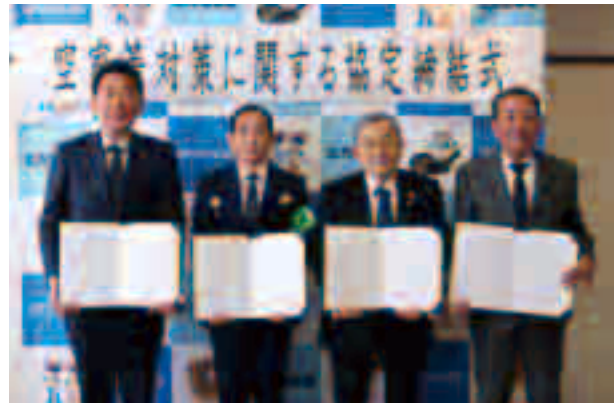
江戸時代には、京の公家から江戸の将軍や徳川家に嫁ぐため、中山道を下る姫君が呂久川を渡られました。姫行列は十五組あり、公家は経済的な安定を求め、徳川家は将軍家としての権威を高めることを求めた政略的なものでした。

ひと際規模の大きかったのが、文久元年（一八六一）の皇女和宮の嫁入り行列でした。

和宮様の御輿に供奉する公家方が二万五千人、お迎えや警護にあたる幕府方は一万人ともいわれ、人足を含めると総勢二万五千人をはるかに超える前代未聞の大行列でした。

## 北方警察署、管内市町一体で防犯強化 空き家見守り協定を締結

空き家を狙った犯罪を未然に防ぐため、北方署と署管内の本巢市、北方町と連携協定を結びました。警察署と管内でまとまった協定は県内初。自治体と警察がそれぞれ持つ空き家情報を共有し、地図に落とし込むことで網羅的な把握やパトロール強化などが可能となり、犯罪被害の未然防止、迅速な対応が期待されます。市長は、「空き家の把握は防犯だけでなく、空き家の利活用や防災の面でも活用していきたい」と話しました。



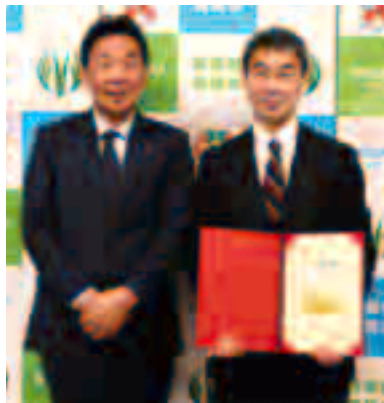
## 人権擁護委員へ委嘱状を伝達 子どもから高齢者まで人権啓発を展開

人権擁護委員への委嘱状交付式が行われ、江間よし子さん(4期目・写真中央)、篠田邦江さん(1期目・写真右)に市長より法務大臣からの委嘱状が伝達されました。同委員は、保育所・小中学校での人権教室や、啓発活動などを実施。伝達式で江間さんは、「子どもたちが小さなうちから、人権意識を育てていきたい」と抱負を語りました。欠席された古川文行さん(2期目)にも、委嘱状が伝達されています。



## 2年連続、日展に入選 総合クラブ講師の書家 関谷蒼玄さん

市内在住の書家、関谷蒼玄(関谷正彦)さんの作品「王維詩」が第118回日展第五科にて入選し市長へ報告に訪れました。瑞穂総合クラブでも書道講座の講師を務めている関谷さん。入選について「古典の漢詩を勉強し、1行の中の調和を図ることに注力した。まさか二度も入選できると思っておらず、前回よりも驚きが大きい」と喜びを語りました。



## 地域全体で子どもを見守る体制を強化 「動く子ども110番!」など関係機関と連携協定

市では地域全体で子どもたちを見守るため、「動く子ども110番!」「子どもクールスポット」を4月から開始します。事業開始に先立ち、ご協力いただける商工会・郵便局・北方警察署・PTA連合会と協定を締結しました。市長は「協定を皮切りに、真のこどもまんなか社会を目指していきたい」とあいさつしました。





## 瑞穂市ソフトテニス連盟の中学生・高校生 全国大会での健闘誓う

瑞穂市ソフトテニス連盟の所属選手が全国大会への出場を決め、市長へ報告に訪れました。報告に訪れたのは(写真右から・学年は当時)村上遼弥さん(穂積中1年)、吉田侑乃杏さん(巢南中1年)、吉田怜矢飛さん(中京高2年)、林田美輝さん(県岐阜商2年)の4名。林田さんは「普段の練習から試合をイメージして1球1球を大切にしてきた。本番でも大切ところで1本決められるようにしたい」と大舞台での健闘を誓いました。



## U-15フットサル全国大会で優勝 最高の仲間たちと最高の結果

「翼SCレインボー垂井」に所属する柴田蓮斗さん(穂積北中3年・当時)が、JFA第31回全日本U-15フットサル選手権大会で見事優勝を果たし市長へ報告に訪れました。同チームは予選ラウンドを含む全試合で強さを見せ、2大会ぶり2度目となる全国の頂点に。柴田さんは、「チームのメンバーと喜んで終わることを目標に大会に挑んだ。中学生最後の大会で、全国優勝という最高の結果を残すことができ、とても嬉しい」と喜びを語りました。



## 新たな歩道橋が開通 「美江寺みらい橋」

これまで美江寺橋には歩道がなく、歩行者のそばを車両が通過していました。それを解消するため、令和6年度から着手した歩道橋新設工事が、このたび完成を迎えました。3月17日の開通式典では、令和7年度中小学校卒業生による橋への願い(みんなの未来が明るくしあわせになってほしい)(未来もみんなが安心して渡れる、未来につながる橋)の発表や渡り初めが行われました。子どもたちは新しい歩道橋を元気よく渡り、完成を喜びました。



## 伝統芸能の継承や発展に貢献 華道家 山田美風さんが県知事表彰

市内在住の華道家、山田美風(山田みさ子)さんが令和7年度岐阜県伝統文化継承者表彰を受賞し市長へ報告に訪れました。県内の民俗芸能や伝統的な工芸技術、生活・伝統文化などについて、永年にわたり担い手として活躍した「永年功労者」として表彰された山田さん。受賞について「家族の支えがあってこれまで続けることができました。今後は若い世代のかたにも古典的な花の生け方を広めていきたい」と語りました。

## にんぷさんメニュー

### 育ママサロン

4月21日(火)

安心・安楽なお産を目指して、助産師と一緒にストレッチ&リラクゼーションを行います♪

**時間**

10:00~12:00(20分前より受付開始)

**場所**

巢南保健センター

**対象** 市内在住の妊娠中のママ

**持ち物** 母子健康手帳(動きやすい服装でお越しください)

## ファミリーメニュー

### 沐浴講座

4月24日(金)

赤ちゃんの清潔を保つための安全な沐浴を体験します。

**時間**

13:30~15:00(20分前より受付開始)

**場所**

保健センター  
(ココロかさなるCCNセンター3階)



**対象** 市内在住の妊娠中のママとパパ  
お世話予定のある祖父母

**持ち物** 母子健康手帳、バスタオル

[パパママくらぶの予約はこちら](#)



みずほ子育て応援  
WEB予約

☎ 瑞穂市こども家庭センター ☎322-5670

## みずほっ子 だより

3月3日、西保育・教育センターで「ひなまつり会」を開催しました。会場には園児たちが一生懸命作った可愛い作品が並び、春らしい華やかな雰囲気に包まれました。

行事では、飾られた雛人形を囲んで「ひなまつりクイズ」に挑戦。ぼんぼりや三人官女、五人囃子の役割についての解説もあり、日本の伝統文化への理解を深める貴重な時間となりました。

また、今年は琴の講師を招き、美しい音色で「うれしいひなまつり」などの演奏を披露していただきました。演奏後には、園児たちも実際に琴に触れる演奏体験に挑戦し、慣れない弦の感触に緊張しながらも、優雅な音色が響くと、子どもたちの顔にはパッと笑顔が広がりました。五感で季節を感じる、心温まる一日となりました。

☎ 西保育・教育センター ☎328-2738

\\ 西保育・教育センター //

### 桃の節句を彩る、春のひととき



# 子育て支援センター

## 4月の行事予定



はなみずきこども園  
Instagram



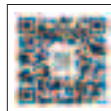
モアマーム 各種SNS



別府支援センター



瑞穂こどもセンター 各種SNS



### 別府保育所 地域子育て支援センター

別府140番地(別府保育所東館2階)  
☎326-2525

#### ●わいわい広場

4月9日(木) 10:00~11:00  
場所 図書館分館  
読み聞かせ・制作など

#### ●子育て相談

4月27日(月) 10:00~12:00  
保健師・栄養士が相談に応じます

#### ●にこにこ広場※

4月28日(火) 10:00~11:00  
こどもの日お楽しみ会

※センターへ直接電話予約、受付開始は  
4月6日(月)9:30~15:00、定員20組  
になり次第締め切り

◎毎月「おもちゃ病院」・「おはなしの  
会」を開催しています。  
詳細はホームページ、子育て応援  
アプリから。



### 清流みずほ認定こども園 瑞穂こどもセンター

森565番地 ☎322-2051

#### ●ゆるぽかヨガ

講師/machiko氏  
4月15日(水) 10:30~11:30  
費用 200円  
持ち物 飲み物

#### ●茶道教室

講師/堀 宗裕氏  
4月17日(金)、24日(金)  
10:00~11:30  
費用 1,200円(御菓子付き)

#### ●先生と遊ぼう(お花の切り紙)

講師/センター職員  
4月21日(火) 10:30~11:30  
費用 200円

#### ●Keitoの森(鯉のぼりフレーム)

講師/武藤 智恵美氏  
4月28日(火) 10:30~11:30  
費用 500円+材料費500円

#### ●子育て相談

講師/支援センター  
4月30日(木)  
相談時間30分程度。要予約

### 清流みずほ保育園 子育て支援センター モアマーム

森555番地 ☎328-1077  
詳細はInstagram、ホームページを  
ご覧ください♡

#### ●マーム広場

4月10日(金)、21日(火)  
10:30~11:30  
鯉のぼり作り  
費用 200円+材料費100円  
おやつ・お茶付き

#### ●おさんぽいこ♪

4月17日(金) 10:30~11:30  
費用:100円 お茶・おやつ付

#### ●元氣!食あそび講座

4月24日(金) 10:30~12:00  
費用 500円

#### ●お誕生日会(3・4・5月生まれ)

4月27日(月) 10:30~11:30  
費用 200円+材料費200円

#### ●写真の撮り方&フォトランチ

4月28日(火) 10:30~13:00  
費用 200円  
※ランチ代別途



### ほづみの森こども園内 森のカフェ・コモレビ

穂積966-1 ☎322-5300  
開館:月~金の10:00~15:00

### はなみずきこども園内 地域子育て支援センター きいちご

牛牧1236番地1 ☎326-6655

講座や遊びの内容は、はなみずき  
こども園Instagramカレンダーを  
ご覧ください。

#### ●リトミック

4月8日(水) 10:30~11:00  
講師/近 美樹氏(要予約、定員10名)

#### ●からだであそぼ

4月23日(木) 10:30~11:00  
講師/寺次 一将氏(要予約、定員10組)

#### ●つくって遊ぼう

4月28日(火) 10:30~11:00  
講師/北野 耀帆子氏(要予約、定員10組)



点字版・音声版をご希望の方は、県庁広報課へご連絡ください。音声版には、CD(デジター編集)での提供と音声用のテキストデータの配信もあります

## PICKUP

### 「県政モニター」「こども若者県政モニター」募集!

県では、「県民の声」を県政に反映させるため、「意見を伝えてみたい」「県政に関わってみたい」という方を募集します。県の施策や取り組みについて、Webアンケートで日常生活の視点から率直な意見を伝える活動です。皆さんの応募をお待ちしています。 ■問/県広報課

応募期間  
令和8年  
3月26日～  
5月31日まで



県政をもっと身近に!

#### 岐阜県県政モニター



暮らしの中で感じたことをアンケートで伝えませんか? 専門知識は不要、誰でも参加できます!

**特典** 令和9年5月末まで何度でも使える、県施設(9箇所)の無料入場券をプレゼント!

**応募資格** 県内在住の18歳以上の方(令和8年4月1日時点)

**募集人数** 600人  
(応募多数の場合抽選)

**活動内容** 年4回(1回あたり30問程度)のWebアンケートへの回答

\*個人のパソコンやスマートフォンなどでアンケート調査に回答できる方

岐阜県の未来を一緒に創ろう!

#### 岐阜県こども若者県政モニター



こども若者の意見を県政に届けよう! 全問回答して、知事と意見交換しよう!

**特典** 全てのアンケートに答えると、すてきなプレゼントがもらえます!

**応募資格** 県内在住の小学生・中学生・高校生世代の方(平成20年4月2日～令和2年4月1日生まれ)

**募集人数** 600人  
(応募多数の場合抽選)

**活動内容** 年4回(1回あたり15問程度)のWebアンケートへの回答

\*個人のパソコンやスマートフォンなどでアンケート調査に回答できる方(保護者のサポートがあれば回答できる方も対象です)

## TOPICS

### この春からの岐阜県広報

広報紙に加え、ホームページやSNS、テレビ、ラジオなど多彩なメディアを通して、県政情報を幅広くお届けします。

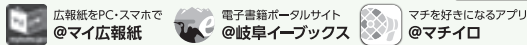
#### 01 広報紙「岐阜県からののお知らせ」

4月号から紙面をリニューアル! 県民のみなさんにお伝えしたい情報をわかりやすく掲載していきます。

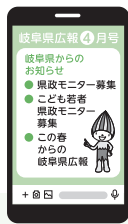
##### LINE 岐阜県

広報紙を配信するほか、防災や暮らしに役立つ情報、イベントのお知らせなどを、あなたのスマホにお届けします。ぜひ友だち登録をお願いします。

広報紙は、スマホやタブレットでも読めます。



紙面に載せきれない、最新のイベントや募集・案内などは岐阜県公式ホームページ「イベントカレンダー」に多数掲載しています。



#### 02 県公式SNS

工夫を凝らした発信で、県の情報を気軽に入手できます。

Instagram 【公式】岐阜県広報

Facebook 岐阜県広報

県政情報やイベント案内、県の魅力発信、ショートドラマなどを投稿

YouTube「岐阜県広報」

知事記者会見や県政の話題、県が制作した映像コンテンツを配信

X【公式】岐阜県広報

県からののお知らせや、イベント、募集案内などの情報をポスト

2次元コードから、岐阜県公式SNSにアクセス!  
LINEの友だち登録もこちらから



岐阜県公式SNS

#### 03 テレビ・ラジオ番組

4月から県政広報番組がリニューアル!

テレビ番組	ぎふチャン	ワクワクNavi #岐阜県広報 毎週月曜日 19:00～20:00に2分間のスポット番組を初回放送。再放送週4回
		ぎふ県だより 毎週金曜日 21:00～21:54の情報番組内で放送

県広報課 ☎058(272)1111(代)

ラジオ番組	FM	エフエム岐阜	ギフトピ 毎週金曜日 17:40～17:45 *コミュニティFM各局でも放送
	AM (一部FM)	ぎふチャンラジオ	GIFUインフォメーション 毎週火～金曜日 7:47～7:52  週刊ぎふタイム 毎週水曜日 17:10～17:15  ぎふ県だより 毎週金曜日 17:10～17:13

この情報は令和8年2月27日現在のものです。

## ● | 今月のおすすめ本



## 小学生になったら図鑑

監修/長谷川 康男  
ポプラ社  
(2024年4月出版)

4月から始まる小学校生活。どんなところかな、どんな勉強をするのかなとわくわくドキドキしますね。しかし、初めての環境でうまくやっていたり不安もあることと思います。

そんな時に役立つのがこの本です。学校での生活や学習、学校行事など入学後のことは勿論のこと、入学前にしておくことまで、小学校生活で役立つ知識が盛り沢山です。

様々な不安を解消して楽しい学校生活を送る手助けになりそうな1冊です。

## 4月 おはなしの会

本館 未就園児向け 10日(金) 10:30～  
分館 どなたでも 毎週土曜日 14:30～  
未就園児向け 24日(金) 10:30～

## 4月のテーマ本

本館 数字の世界へようこそ!  
分館 春の本 おかあさんの本 こいのぼりの本

## 新着図書紹介



## まいにちの東洋医学

著/久保 和也  
(朝日新聞出版)

## ユリの便箋

著/森川 成美  
(静山社)

## すききらい

作/中川 ひろたか  
絵/かわしま ななえ  
(アリス館)

その他の新着情報は、『新着図書案内』(土曜日発行)をご覧ください。

## 親子でおりがみあそび

日時 5月10日(日) 10:30～  
場所 本館2階 学習室  
対象 市内在住の小学1～2年生  
定員 親子10組程度  
申込 4月25日(土)より本館で受付



## コミュニティセンター からの お知らせ

## コミュニティセンター 3館同時開催

## 鯉のぼりイベント

～手づくりの鯉をコミセンに泳がせよう～

内容 画用紙に鯉の絵を描いたり色づけをして、小さな鯉のぼりを作ります。

期間 4月13日(月)～5月5日(火・祝) 9:00～20:00

対象 幼児から大人まで

ご家族でのご参加、大歓迎です。

料金 無料

その他 事前申込は不要です。  
製作に必要なものは用意します。



本田コミュニティセンター  
☎329-1600

牛牧北部防災コミュニティセンター  
☎329-0147

牛牧南部コミュニティセンターつどいの泉  
☎329-1511

## SDGsイベント

～みんなで育てようSDGsの木～

SDGsは地球や人々の未来をより良くするための大切な目標です。私たちが「できること」「取り組んだこと」を花や葉っぱに書いて貼り、みんなで大きなSDGsの木を育てましょう!

期間 4月1日(水)～5月31日(日) 9:00～20:00

対象 幼児から大人まで

ご家族でのご参加、大歓迎です。

料金 無料

その他 事前申込は不要です。

製作に必要なものは用意します。



# お知らせ

募集・イベント・お知らせなど  
生活に役立つ情報をお届けします。

日時  会場  料金  対象  
 資格  定員  応募方法  締切  
 申込先  問い合わせ

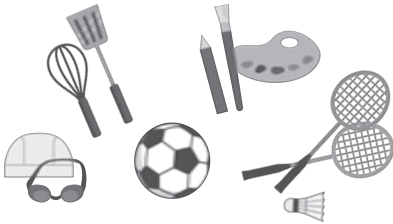
## 令和8年度 瑞穂総合クラブ 会員募集!

教育委員会が主催する土曜日の文化・スポーツ講座です。

開催日時、会場、材料費等は講座によって変わります。詳しくはホームページをご覧ください。



**対** 市内在住の小中学生とその保護者  
**申** 申込フォームより申し込み  
**日** 4月19日(日)  
**問** 生涯学習課 ☎327-2117



## 令和8年度 予算説明会を開催

令和8年度の事業および予算について市民のみなさんにお知らせし、わかりやすく説明する「予算説明会」を開催します。予約不要で、どなたでもご参加いただけますので、お気軽にお越しください。

**日** ①4月19日(日) 10:00~12:00  
②4月21日(火) 19:00~21:00

**所** ① 兼南公民館 多目的ホール  
② 市民センター 大ホール

※①②どちらも同じ内容です。

※当日の説明に準じた映像をYouTubeの瑞穂市公式チャンネルでご覧いただけます

**問** 総合政策課 ☎327-4128

## 世界自閉症啓発デー2026

毎年4月2日は国連が定める「世界自閉症啓発デー」です。

自閉症をはじめとする発達障がいの人たちが社会で生き生きと暮らしていくためには、私たち一人ひとりの理解が必要です。この機会に、自閉症をはじめとする発達障がいについての理解を深めましょう。

### ブルーライトアップについて

世界各地で、この時期に「いやし・希望・平穏」を表す青色でライトアップが行われます。

**問** 福祉生活課 ☎327-4123

## 令和8年4月1日から 福祉医療費受給者証が 新しくなっています

福祉医療費受給者証の番号などが変更となることから、従来の福祉医療費受給者証(黄色)は有効期限にかかわらず、4月1日から使用できません。

4月1日以降も受給要件を満たすかたには、新しい受給者証(緑色)を市役所よりお送りしていますので、医療機関を受診される場合は必ず新しい福祉医療費受給者証(緑色)にて受診してください。

**問** 乳幼児等、母子、父子について  
子ども支援課 ☎322-3022  
重度心身障がい者について  
福祉生活課 ☎327-4123

## 病児病後児保育事業 事前登録を開始します!

病気や病後回復期のお子さんを保護者が保育できないときにお預かりする「SmileMIZUHO病児保育園」が5月7日(木)に開園します。園の利用に必要な事前登録受付は4月1日(水)から開始します。詳細はホームページをご確認ください。

**問** 子ども支援課  
☎322-3022



## 電柱にカラスの巣を 発見したらご連絡を!

カラスは3月ごろから巣を作り始めます。カラスの巣が原因で停電が発生することがあるので、発見した場合にはご連絡ください。

なお、「カラスの巣確認済シート」が巻いてある電柱は連絡不要です。

**問** 中部電力パワーグリッド株式会社  
岐阜支社 ☎0120-924-148



## 皇女和宮 春の例祭

自らを犠牲にし、国難をお救いになられた仁孝天皇の第八皇女和宮様をしのび、春の例祭が開催されますので、ぜひご来場ください。

**日** 4月29日(水・祝) 14:00~15:00

**所** 小簾紅園(呂久1350番地)

雨天時は呂久公民館

**問** 生涯学習課 ☎327-2117

## ゴールデンウィークは みずほバスが無料!

ゴールデンウィーク期間中、どなたでもみずほバスの乗車運賃が無料になります。この機会にぜひ、みずほバスをご利用ください!

**期間** 5月2日(土)~6日(水・祝)

また、バス車内でお得な回数券を発売しています。こちらもぜひご利用ください。

- ・100円券11枚つづり1,000円
- ・支払いは現金のみ。つり銭は出ません
- ・有効期限はありません
- ・岐阜バス等の路線バスではご利用できません

**問** 総合政策課 ☎327-4128

## はかり定期検査のお知らせ

計量法の規定により、取引・証明に使用する「はかり」の定期検査が下記のとおり行われますので、該当者は必ず受検してください。

この検査を受けないで「はかり」を「取引・証明」に使用することは、計量法違反行為となります。なお、検査は2年ごとに1回です。

**日** ①4月8日(水) 10:00~12:00  
②4月9日(木) 9:30~14:00

**所** ① JAぎふ兼南選果場  
② 市役所穂積庁舎北庁舎1階

※はかり(付属品を含む)、手数料(現金)を持参してください

**問** 岐阜県計量検定所 ☎254-8188

## DO YOU KNOW(脳)? あたまの健康チェック

あたまの健康チェックとは、1人10分程度で行う認知機能テストです。健康なうちから定期的にチェックすることで、認知機能低下の早期発見につながります。実施の前日までに予約が必要です。

**日** 4月8日(水)、15日(水)、22日(水)

①13:30～ ②14:30～  
③15:30～ ④16:30～

**所** ココロかさなるCCNセンター  
来所時は、1階の地域福祉高齢課にお越しください。

**料** 無料

**対** 60歳以上で次に該当するかた  
●要介護・要支援認定を受けていないかた  
●認知症の診断・治療を受けていないかた

◎受検したかたには、自宅で実施できる脳トレグッズをお渡します。

**問 申** 地域福祉高齢課 ☎327-4126

## 脳活ゲーム教室参加者募集!

家庭用ゲーム機を使用して、楽しく仲間と交流し、健康を保ちます。おひとり、未経験者大歓迎です。

**日** 5月～7月の第2・4木曜日  
14:00～15:30(全6回)

**所** ココロかさなるCCNセンター

**対** 市内在住の65歳以上のかた

**料** 無料 **定** 8名(先着)

**応** 4月23日(木)9:00から電話受付

**問 申** 地域福祉高齢課 ☎327-4126

## 少年リーダー団員募集中!

瑞穂市少年リーダーは、中高生を中心に子ども会、校区活動、市の行事などで活動しているボランティア団体です。また、年2回程の野外研修を行います。

仲間たちと一緒に、地域に貢献しながら成長しませんか。

**対** 小学6年生から高校生まで

**料** 2,000円/年

**申** 申込フォームより  
随時受付

**問** 生涯学習課 ☎327-2117



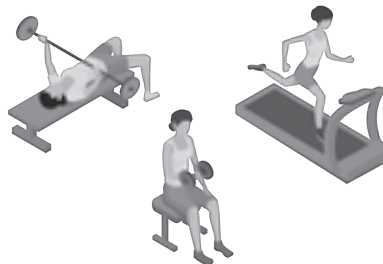
## サーキットトレーニング講習

**日** 5月11日(月)10:00～12:00  
5月19日(火)19:00～21:00  
5月29日(金)10:00～12:00

**所 申** 市民センター ☎327-8448

**定** 15人 **料** 110円

**問** 生涯学習課 ☎327-2117



## 障がい者などの 相談窓口を開設しています

日常の心配事、サービス利用や就労支援について、相談支援専門員が相談に応じます。先着2人(要予約)、前日までに予約のない場合は中止します。

**所** ココロかさなるCCNセンター  
相談室

●こころの相談

**日** 5月7日(木)13:30～15:30

**対** 心の病気で悩みのかた、その家族や関係者

事業所:支援センター ふなぶせ南

●ほほえみ相談

**日** 4月8日(水)13:30～15:30

**対** 知的障がい(発達障がい)のかた、その家族や関係者

事業所:障害者総合生活支援センター クロス

**問** 福祉生活課 ☎327-4123

## 障がい者などの 電話相談はこちらへ

【知的障がいのかた】

生活サポートはしま相談支援センター  
☎392-2800

障害者総合生活支援センター クロス  
☎210-2078

【心の病気で悩みのかた】

うかい ☎239-5838

ふなぶせ ☎213-8811

ふなぶせ南 ☎201-6711

## 物価高対応子育て 応援手当を支給します

対象児童

①令和7年9月分の児童手当の支給対象児童

②令和7年10月1日から令和8年3月31日までに出生した児童

支給対象者

上記対象児童の児童手当受給者

給付額

児童1人あたり2万円

手続き

瑞穂市から児童手当を受給されるかたは申請不要です。児童手当指定口座に振り込みます。

なお、公務員のかたは、申請が必要です。所属庁にご確認ください。

**日** 4月30日(木)必着

**問 申** 子ども支援課

☎322-3022



## 日曜救命講習

**日** 4月19日(日)

普通救命講習I/心肺蘇生法、AEDなどの救命講習(9:00～12:00)  
ステップアップ講習/救命入門コースまたはe-ラーニング講習を受講されたかたが対象(10:00～12:00)

**所** 瑞穂消防署(別府2451-1)

**料** 無料 **定** 20人程度

**申** 一週間前までに岐阜市オンライン申請申込窓口サイトから申し込みまたは前日までに瑞穂消防署へ電話もしくは直接申し込み。

**問** 瑞穂消防署

☎327-0119



## 令和8年度から がん検診が拡充します!

これまでのがん検診[子宮頸がん、乳がん、胃がん(バリウム検査)、肺がん、大腸がん]に加えて、「子宮頸がん・乳がん同日検診(40歳以上)」、「胃がん内視鏡検診(50～74歳)」が始まります。

詳細は広報みずほ6月号をご確認ください。

**問** 健康推進課 ☎327-8611

## 体育協会 体育協会事務局

☎325-0511

- 申し込みは「参加申込書」に記入のうえ体育協会事務局まで。
- 詳しい要項・参加申込書は体育協会事務局、市民センター、棠南公民館にあります。

## 弓道教室 参加者募集

弓道に挑戦!心静かに自分を磨く全8回です。初心者・経験者も歓迎!

**日** 5月9日(土)~6月27日(土)

毎週土曜日13:30~15:00

**所** 弓道場

**料** 3,000円 **定** 20名

**〆** 4月30日(木)



## 文化協会 文化協会事務局

☎328-7141 (10:00~16:00)

□<https://mizuho-bunka.org>

## 公開講座

### エンジョイ!フラ&ウクレレ

**実施団体** 瑞穂フラガールクラブ、フラダンス プルメリア、フラ ポレナ  
フラのステージとウクレレの演奏を楽しんでみませんか。フラの体験レッスンもあります。

**持ち物** 運動しやすい服装、飲み物

**日** 4月25日(土)13:00

**所** 本田コミュニティセンター

**料** 無料

**応** 直接会場へお越しください

**問** ☎090-5627-2731(ヤナセ)

## 岐阜北税務署からの お知らせ

4月は20歳未満飲酒防止強調月間です。20歳未満の者の飲酒は法律で禁止されています。

令和4年4月に民法の成年年齢は18歳に引き下げられましたが、お酒に関する年齢制限は20歳のまま維持されています。

**問** 岐阜北税務署 ☎262-6131

## 土地価格等縦覧帳簿および 家屋価格等縦覧帳簿の縦覧

**日** 4月1日(水)~30日(木)

8:30~17:15(土・日・祝日を除く)

**所** 税務課(穂積庁舎)

市民窓口課(棠南庁舎)

**問** 税務課 ☎327-4112

## 瑞穂市硬式テニス協会 春のダブルス大会開催!

市内で硬式テニス団体を設立しました!新規会員を募集中です。大会を開催しますので、入会希望・大会参加希望のかたは、下記QRまたは担当までご連絡ください。

**日** 4月12日(日)受付8:30~

**所** 生津スポーツ広場テニスコート

募集枠 男女各16ペア

応募多数の場合、抽選

**問** ☎090-2772-9664(林)



## ながら会居合道部

制定居合の型や新陰流の組太刀などの古流を稽古しています。

居合や組太刀は、日本刀などの扱い方をたしなむ武道です。稽古では模擬、木刀や袋竹刀を使用しますので、経験は一切不問、年齢や性別も関係なくどなたでも気軽に始められます。稽古に励み、基礎体力の向上や、剣道連盟の昇級昇段審査を目指すことが可能です。

**日** 毎週月曜、土曜日 19:00~21:30

**所** 市民センターまたは中学校剣道場

**問** ☎090-1852-4490(近藤)

## 「日曜教室」参加者募集

外国につながる子どものための「日曜教室」の生徒を募集しています。

**日** 毎週日曜日 13:30~15:00

**所** 市民センター大和室など

**対** 外国籍あるいは日本語学習が必要な小学生から高校生まで

**料** 無料

**申** 申込フォームより

随時受付

**問** 市民協働安全課 ☎327-4130



## ひとり親対象 就業支援講習会受講者を募集

### 募集講座

介護職員初任者研修、介護福祉士実務者研修など

詳細はホームページをご確認ください

**料** 無料(テキスト代、検定料などは自己負担)

**対** 県内在住のひとり親

**申** 4月3日(金)~21日(火)の期間に子ども支援課へ申込

**問** 岐阜県ひとり親家庭等

就業・自立支援センター

☎268-2569



## 令和8年度 瑞穂市民大学合同開講式

**日** 4月16日(木)13:30(開場13:00)

**所** ココロかさなるCCNセンター  
サンシャインホール

**内容** 開講式、オリエンテーション

○瑞穂市民大学2学部合同の開講式です。

○途中入学も受付しており、開講式当日の入学申込も可能です。

○入学申込用紙と年間計画表は、生涯学習課、市民センター、ココロかさなるCCNセンター、棠南公民館に設置してあります。

**問** 生涯学習課 ☎327-2117

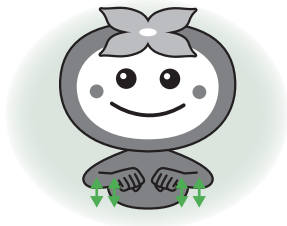


# かた 手話で手話3つ!

障害者権利条約には、手話が言語のひとつであることが明記されています。かきりんと一緒に手話表現を学んで、理解を深めましょう。

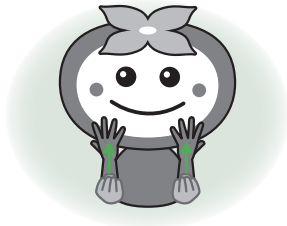
## 【がんばって】

両手を握って伏せます。そして胸の位置から上下に2,3回振り降ろします。「頑張る」、「元気」という意味もあります。



## 【おめでとう】

手のひらを上に向け、指先をくっつけた状態で胸の位置に置きます。上に広がるように手を移動させながら、手を開きます。



問 福祉生活課 ☎327-4123 FAX327-1566

## 児童扶養手当または各種障害者手当を受給しているかたへ

令和8年4月分から、児童扶養手当・各種障害者手当(特別児童扶養手当・特別障害者手当・障害児福祉手当)の手当額が改定されます。

給付・手当の種類		令和7年度	令和8年度
児童扶養手当	母子・父子家庭などに対する給付	46,690円	48,050円 (+1,360円)
特別児童扶養手当(1級)	障がい者、障がい児などに対する給付	56,800円	58,450円 (+1,650円)
特別児童扶養手当(2級)		37,830円	38,930円 (+1,100円)
特別障害者手当		29,590円	30,450円 (+860円)
障害児福祉手当		16,100円	16,560円 (+460円)

※子1人、全額支給の場合(単位は月額)

- 問 ○児童扶養手当について 子ども支援課 ☎322-3022
- その他の手当について 福祉生活課 ☎327-4123



## 瑞穂市の人口

2月28日現在

人口	56,193人	(-51)
男	27,972人	(-13)
女	28,221人	(-38)
世帯数	23,967世帯	(-4)

※( )内は前月比

99歳おめでとうございます



坪内智子さん

吉田 昭 さん



吉田 はつえさん

脇田 紀三 さん

ご自宅に眠っている  
思い出写真はありますか？

# 私の 穂積駅 思い出写真 大募集!

令和8年8月にJR穂積駅は開業120周年を迎えます。記念すべき120周年に向けて、市では過去のJR穂積駅の写真を募集しています。昔の汽車まつりの様子や、駅前の風景など、お持ちのかたがいらっしゃいましたら下記の方法にてご提供ください。

## 写真の使用方法

提供いただいた写真は、穂積駅開業120周年記念事業として、汽車まつりでのパネル展示を予定しているほか、広報紙、市公式SNSへ掲載します。

※すべての写真を掲載するわけではありません。また、トリミング加工する場合があります。

## 写真の提供方法

### 1. 写真を市役所に持参

穂積庁舎3階総合政策課にてスキャナで読み込み、その場でお返しいたします。

### 2. メールで送信

✉ [sougou@city.mizuho.lg.jp](mailto:sougou@city.mizuho.lg.jp)  
メールの件名を「JR穂積駅写真」とし、スキャナで取り込んだデータまたは写真をカメラで撮影したものを添付してください。

応募締切

5月28日(木)

☎ 総合政策課 ☎327-4128



広報みずほをスマホでチェック！  
多言語対応、音声読み上げ対応