

広報みずほ

# MIZUHO 12

December 2025  
vol. 272

みんなとまちを  
つなげる広報紙

“このまま”の自然を、守りたい。





市内に生息する

# 絶滅危惧種 ハリヨ

消えゆく命が、あなたのすぐ近くに

環境破壊や温暖化、外来種の増加により、日本固有種が減少するなか、平成29年に行われた市の調査で、本田地区において日本固有種のハリヨが発見されました。

ハリヨは湧水などのきれいな水にしか棲まないトゲウオ科の小魚で、滋賀県北東部と岐阜県西南濃地方にのみ分布している希少魚です。環境省により絶滅危惧IA類に選定されているほか、岐阜県の指定希少野生生物にも指定されるなど、近い将来に絶滅の危険性が高い生き物とされています。

この希少魚ハリヨをめぐる市民の活動や学校での取り組みをお知らせします。

## ハリヨの特徴

- 特徴として、背びれの前に3本、腹びれに一对、尻びれに1本のとげがあります。また鱗がなく、4~8枚の鱗板(鱗が大きくなったようなもの)があります。全長は5~7cmほどで、繁殖期のオスは腹側が朱色に染まり、体側は光沢のある青色に変化します。
- 湧水や自噴水などを水源とする、流れの緩やかな水路などで、一年を通して水温が15℃前後の低水温で清澄な水を好みます。また、巣を作る材料やエサの供給源ともなる水草が繁茂していることが生息条件になります。
- かつては生息域が広く分布していましたが、湧水や自噴水の枯渇、汚水などの流入などにより水質が悪化し、急速に生息地を減らしました。



撮影・秦 康之



## ハリヨの捕獲は禁止されています!

ハリヨは岐阜県と滋賀県にしか生息しておらず、三重県ではすでに絶滅しました。そのため岐阜県希少野生生物保護条例によって指定され、ハリヨの捕獲、採取、殺傷、損傷が禁止されており、違反した場合、1年以下の拘禁刑または100万円以下の罰金に処せられます。

## 地域、研究者、行政の三者連携が必要

ハリヨは、現在岐阜県と滋賀県のみに局所的に天然分布し、日本固有の成魚体長5、6 cmの小型淡水魚です。元来、北方系の魚であるため、生息には夏期水温が20℃を越えない湧水域が必要です。繁殖期にオスが水草などを材料にして、メスに産卵させるため水底に巣を作ります。外部形態の特徴として3本の背トゲ、1対の腹トゲ、尻鰭の手に1本のトゲを持ちます。岐阜県の天然記念物であり、平成24年には一部の生息地が文化庁により「国の天然記念物」に指定されました。



岐阜協立大学地域創生研究所

森 誠 一 氏

専門は社会行動学、進化生態学、環境保全学。生き物文化誌学会理事、応用生態工学会副会長などを務め、地域を中心とした環境保全・教育活動を実践している。第12回生態学琵琶湖賞の受賞など。

また、環境省では絶滅危惧IA類（ごく近い将来に野生での絶滅の危険性が極めて高い）に選定されています。かつては三重県北部にも分布していました。

現在、ハリヨは減少の一途をたどっています。近年の人間活動による湧水の枯渇、魚食性外来種の侵入、密漁などのため危機的です。ハリヨの保全のためには、瑞穂市においても地域住民、研究者、行政の三者の連携活動が必須であり、今後、科学的根拠を基盤として、三者による継続的活動の実践が強く求められます。

## 魚 ハリヨの生態



摄影·秦 康之

- ハリヨはおもに3月から5月ごろに産卵します。オスは自分の縄張りを持ち、その中心に水草や 植物の根などを集めてきて巣を作ります。
- 巣にメスが近づくと、その前でジグザクに体を動かして気を引き、巣に誘い入れます。
- メスが卵を産んだ後、オスは卵が孵化するまで懸命に巣を守ります。ハリヨは巣を作って子育てをする珍しい魚です。
- 孵化した稚魚は一年で成魚となり、繁殖が終わると一生を終えます。

岐阜県産と滋賀県産  
長良川水系と揖斐川水系

岐阜県と滋賀県のハリヨは長い期間、異なる環境で生息しており、種の保存のため安易な放流は好ましくありません。また市内のハリヨも生息する河川の水源によつて分けられ、本田地域は長良川水系のハリヨ、巢南地域は揖斐川水系のハリヨとして分類されます。現在、市内で長良川水系のハリヨが確認されているのは本田地域のみであり、非常に希少です。







# このままの自然を残せるように。



ほんでんの自然を守る会  
代表 日比野 聡志 さん

ふるさとの自然を  
大切にしていきたい――

令和元年月に本田小学校区内の有志で結成された「ほんでんの自然を守る会」。ハリヨとその生息地を守るため、地域の方々が中心となって活動を行っています。

「このままの自然をいつまでも残せるように」と語るのは代表の日比野聡志さん。本田地内にハリヨの生息が確認されたことをきっかけに、自治会連合会を中心として同会が組織されたところ、元来の魚好きが高じて代表を引き受けました。

活動を開始した当初は、樹木がうっそうと茂り、薄暗くて近寄りづら

かったとのこと。周辺の草刈りや河川内のごみ拾いなど、環境整備に注力しました。除草により視界が開けたことで周辺は明るくなり、ごみの不法投棄も減少。現在も年2回の清掃活動を行っています。また、令和3年度からは、本田小学校の4年生児童に出前授業を開始。令和4年度からは本田ハリヨの里(本田地内の小水路)でのフィールドワークも取り入れ、年3回の授業をとおして本田の自然の大切さを伝えていきます。

日比野さんは「本田ハリヨの里は、ハリヨの保全のために整備された川ではなく、もともとあった自然のままです。こういった環境で今もハリヨが生息しているところは、僕の知る限りほとんどない」と胸を張ります。「だから、この『ありのままの自然』をずっと残していきたい」と語る笑顔の奥に、強い責任感がにじみ出ていました。

### 本田小学校



#### 身近な魚として、大切に

本田小学校4年生の「総合的な学習の時間」のテーマは『身の周りの自然環境』。その中で、自分たちでハリヨについて調査し、「ほんでんの自然を守る会」のみなさんから学ぶなど、「ハリヨを守るために、自分たちに何ができるのか」考えます。また、国語の授業で新聞を制作する際も、ハリヨを題材にするなど、愛着をもって地域の魚を大切にしています。

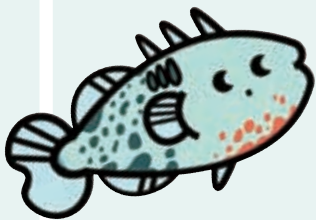


### 中小学校

#### 学校内で、ハリヨを飼育

中小学校の校庭内にある池では、30年以上前からハリヨが飼育されています。現在は、3年生がハリヨのお世話を担当。休み時間に餌やりや水草の清掃を行っており、「今日は見えるかな～」と楽しそうにお世話をしていました。また3年生は「総合的な学習の時間」にハリヨについて学習しており、身近にハリヨを観察できる貴重な環境となっています。

## Pick up!



ほんでんの自然を守る会  
「ハリーくん」

### 特別講演会 ハリヨのハナシ

瑞穂市の宝「ハリヨ」についてもっと詳しく知っていただくため、本特集でご解説いただいた森誠一教授による講演会を開催します。また、ほんでんの自然を守る会による事例発表も行いますので、ぜひご参加ください!

日時 12月13日(土)14:30～

場所 ココロかさなるCCNセンター  
サンシャインホール

【第1部】森誠一教授 講演会

ほんでんの自然を守る会 発表

【第2部】朝日大学体育会吹奏楽部  
によるコンサート

◎申し込み不要、入場無料です

### ハリヨを「市の魚」に! パブリックコメントを実施

市は令和6年3月に「瑞穂市環境都市宣言」を行い、人と自然が共生できる持続可能なまちを目指しています。その取り組みの一環としてハリヨを市の魚に定めることについてみなさんの意見を募集します。

募集期間 11月12日(水)～12月11日(木)

提出様式 ・穂積庁舎総合案内、巢南庁舎ロビーに設置  
・市ホームページに掲載

パブリックコメントの要旨、手続きについては、市ホームページ(右QRコード)をご確認ください。



市ホームページ

☎ 総合政策課 ☎327-4128





## 瑞穂市自治功労者・善行者表彰



永年にわたって地方自治に多大な功労および他の模範となる善行をされた20名のかたがたが表彰されました。皆さんのさらなるご活躍を祈念し、ご紹介します。

### 顕功者表彰

15年にわたる農業振興への功績

高田 住代さん

30年にわたる災害防護への功績

吉田 晃さん 馬淵 政信さん

### 功労表彰

多年にわたり市民福祉の増進と地域社会の発展に尽力

吉村 由美さん

多年にわたり地域の更生保護活動に尽力

新田 年一さん

多年にわたり保健衛生の向上と発展に尽力

佐竹 真一さん

多年にわたり交通安全啓発活動に尽力

脇若 保雄さん

15年にわたり地域の防火防災活動に尽力

中野 智幸さん 後藤 信英さん

武藤 健次さん 國枝 竜哉さん

加藤 俊夫さん 久保 利光さん

棚瀬 徹雄さん

多年にわたり地域の治水事業に尽力

森 達夫さん

### 善行表彰

市事業推進のため多額の寄附

廣瀬よね遺言執行者 吉田晴久さん

市の教育推進のため多額の寄附

株式会社宝機材

市の教育推進のため多額の寄附

イシカワ金属株式会社

多年にわたり地域の環境美化に尽力

大垣西濃信用金庫 穂積支店

大垣西濃信用金庫 瑞穂支店

宝くじ まちの音楽会

# 岩崎宏美・岩崎良美 ふれあいコンサート

岩崎宏美・岩崎良美姉妹の、ここでしか競演しないスペシャル  
コラボコンサートを開催します。数多くのヒット曲の中から選  
りすぐりの曲を披露します。二人のデュエット(高音・低音)は  
見ものです。地元コーラスグループとの共演もありますので  
是非ご来場ください。

【日 時】 3月25日(水) 16:30開場(17:00開演)  
【場 所】 ココロかさなるCCNセンター サンシャインホール  
【入場料】 前売券2,000円(当日券2,500円)

※この公演の入場料は、宝くじの助成により特別料金となっております。  
※全席指定  
※前売券が完売の場合、当日券の販売はありません  
※未就学児の入場はご遠慮ください

前売券は、1月17日(土)9:00からココロかさなるCCN  
センターにて販売開始します。なお、発売初日は、1人に  
つき5枚までの販売としますのでご注意ください。



## 主な予定曲目

岩崎宏美: ロマンス、聖母たちのララバイ

岩崎良美: タッチ、青春

※曲は変更になる場合があります



市ホームページ



朝日大学・瑞穂市・岐阜県 共催

男女共同参画推進事業 講演会



## みんなで守る まちと命

多様な視点で広がる防災の輪

災害は誰にとっても突然やってきます。しかし、  
被害や困ることは、人によって異なります。  
トイレ、更衣室、授乳室などのさまざまな問題。  
防災に関心があるかた、地域の安全を守りたい  
かた、ぜひご参加ください。

▶参加をご希望のかたは、  
申込フォームよりお申し込みください



申込フォーム

☎総合政策課 327-4128

参加  
無料

考えてみよう、このまちの防災

# 12月17日(水)



## 13:10~14:40

会場

朝日大学6号館 6201講義室



講師 伊藤三枝子氏

2013年防災士を取得。  
「人に優しい防災」を考え、要  
配慮者、乳幼児、防災教育、男  
女共同参画の視点などを地  
区防災に取り入れ、防災力の  
向上を目指して活動。

清流の国ぎふ女性防災士会 会長  
「清流の国ぎふ防災・減災センター」コーディネーター

# 瑞穂市の 財政事情をお知らせします

市民の皆さんに予算がどのように使われているのかを知っていただくため、「市の財政状況」を毎年2回公表しています。なお数値は令和7年度上半期(4月～9月)の執行状況です。

## 一般会計予算の執行状況

歳入

収入済額 112億4,918万円

予算現額 254億497万円



地方消費税  
交付金

8億6,164万円  
13億8,000万円

市債

0万円  
15億5,940万円

県支出金

2億4,966万円  
17億455万円

繰入金

0万円  
24億2,392万円

諸収入

2億1,305万円  
8億2,045万円

繰越金

7億571万円  
7億571万円

その他※1

6億924万円  
16億1,787万円

市税

49億1,607万円  
75億3,931万円

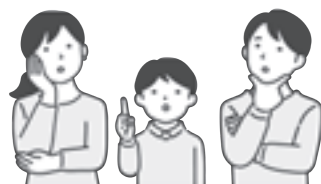
地方交付税

23億6,503万円  
37億2,400万円

国庫支出金

13億2,878万円  
39億2,976万円

※1 地方譲与税、利子割交付金、配当割交付金、株式等譲渡所得割交付金、法人事業税交付金、環境性能割交付金、地方特例交付金、交通安全対策特別交付金、分担金及び負担金、使用料及び手数料、財産収入、寄附金



農林水産業費

8,098万円

消防費

2億2,031万円  
4億8,537万円  
11億8,193万円

公債費

6億306万円  
12億916万円

衛生費

6億4,218万円  
19億2,864万円

土木費

7億4,019万円  
31億3,617万円

議会費

9,083万円  
1億8,697万円

その他※2

3,043万円  
8,678万円

民生費

43億4,183万円  
98億2,650万円

教育費

10億5,926万円  
36億1,597万円

総務費

9億2,552万円  
40億1,254万円

歳出

支出済額 89億9,965万円

予算現額 254億497万円

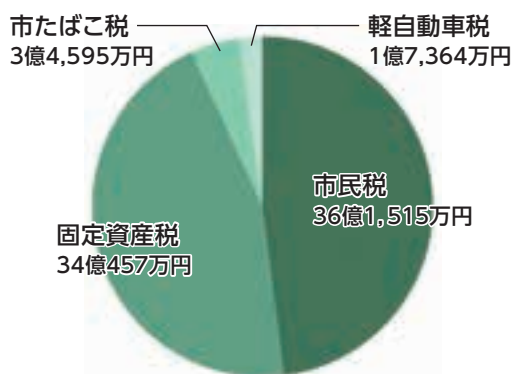
※2 労働費、商工費、予備費



## 一般会計および特別会計の予算執行状況

会 計 名	予 算 現 額	歳 入		歳 出	
		収入済額	収入率	支出済額	執行率
一 般 会 計	254億 497万円	112億4,918万円	44.3%	89億9,965万円	35.4%
特 別 会 計	国民健康保険事業	18億1,440万円	38.7%	16億6,259万円	35.5%
	後期高齢者医療事業	3億2,265万円	39.3%	2億5,153万円	30.7%
	小 計	21億3,705万円	38.8%	19億1,412万円	34.7%
合 計	309億1,509万円	133億8,623万円	43.3%	109億1,377万円	35.3%

### 市税の予算における構成比率



### 市民の皆さんの市税負担状況

	1人あたりの負担	1世帯あたりの負担
市民税	64,209円	151,066円
固定資産税	60,469円	142,266円
市たばこ税	6,144円	14,456円
軽自動車税	3,084円	7,256円
合 計	133,906円	315,044円

※令和7年9月30日現在の人口(56,303人)および世帯数(23,931世帯)で計算

### 市民1人あたりの予算

民生費	174,529円
総務費	71,267円
教育費	64,223円
土木費	55,702円
衛生費	34,255円
公債費	21,476円
消防費	20,992円
農林水産業費	3,913円
議会費	3,321円
その他※2	1,541円
合 計	451,219円



### 市有財産の現在高

■ 土地	
行政財産	736,753㎡
普通財産	1,201,178㎡
合 計	1,937,931㎡
■ 建物	
行政財産	154,666㎡
普通財産	213㎡
合 計	154,879㎡
■ 有価証券(株券)	1,020万円
■ 出資による権利	2,170万円
■ 債権	500万円
■ 基金	134億7,629万円



▶ 詳しい内容については、市ホームページでご覧いただけます。



問 財務情報課 ☎327-4131

### 市債の現在高

■ 一般会計	103億3,900万円
--------	-------------

# 年末年始 ごみ・資源回収のお知らせ

ごみ収集 カレンダー	12月									令和8年1月			
	23日 (火)	24日 (水)	25日 (木)	26日 (金)	27日 (土)	28日 (日)	29日 (月)	30日 (火)	31日 (水)	1日 (木・祝)	2日 (金)	3日 (土)	4日 (日)
可燃ごみ収集	×	○	×	○	×	×	○	×	×	×	○	×	×
資源ごみ収集	牛牧 ※1	×	牛牧 ※2	×	×	×	×	×	×	×	※3	×	×
拠点回収	牛牧小 校区	×	×	×	×	×	×	×	×	×	×	×	×
美来の森での 剪定木等の受入 ※4	○	○	○	○	×	○	×	×	×	×	×	×	○
空き容器回収機	○	○	○	○	○	○	○	×	×	×	×	×	○ ※5

※1 ガラス類・陶磁器類・ビン(牛牧小校区) ※2 カン類・プラ容器・ペットボトル(牛牧小校区) ※3 1月は木曜日の資源回収が1週間遅れます ※4 剪定木等:剪定木・ガラス類・陶磁器類・古紙類・ビン・カン類・有害ごみ・家庭用インクカートリッジ・プラ容器包装 ※5 10:00から受け入れ開始

## 粗大ごみ搬入日の分散化にご協力ください

年末の粗大ごみの搬入は大変な混雑が予想されます。  
下記のカレンダーを確認のうえ、混雑日避けて搬入をお願いします。

     :特に混雑が予想される日

年末付近は、  
大変混雑します！  
粗大ごみの搬入は  
計画的に！



粗大ごみ搬入日 9:00~12:00	12月								令和8年1月			
	3日 (水)	7日 (日)	10日 (水)	14日 (日)	17日 (水)	21日 (日)	24日 (水)	28日 (日)	4日 (日)	7日 (水)	11日 (日)	14日 (水)
美来の森 粗大ごみ搬入日	○		○		○		○	○		○		○
美来の森 粗大ごみ袋のみ搬入日		○		○		○			○		○	
巣南集積場 粗大ごみ搬入日			○		○			○				○

●12/26(金)、1/2(金) 戸別収集の電話予約なし

●12/30(火)、1/6(火) 戸別収集なし

### 【ご注意】

搬入の際、搬入者のマイナンバーカード(写真入り)・運転免許証などにより、市民であることを確認しています。住所が瑞穂市でない場合は、許可証が必要になりますので、事前に環境課にお問い合わせください。



粗大ごみの出し方



美来の森、巣南集積場



ごみ分別の手引き

問 環境課 ☎327-4127



Topics

01

## 年末年始(12/29～1/3)、みずほバスは運休します

みずほバスは年末年始の期間、下記のとおり右回り・左回りとも終日運休します。  
ご利用の際は間違いないようご注意ください。

12月					1月				
27日 (土)	28日 (日)	29日 (月)	30日 (火)	31日 (水)	1日 (木)	2日 (金)	3日 (土)	4日 (日)	5日 (月)
土日祝日 ダイヤ	土日祝日 ダイヤ	終 日 運 休					土日祝日 ダイヤ	平日 ダイヤ	

みずほバスの運行に関するお問い合わせ 岐阜バス岐阜西営業所 ☎279-3621

Topics

02

## 都市計画区域マスタープランおよび区域区分の変更に係る公聴会

### (1)都市計画変更案(素案)の閲覧・公述の申し出

#### 期間

12月8日(月)～22日(月)の9:00～17:00

※土・日を除く

#### 閲覧場所

- ①岐阜県都市建築部都市政策課  
(岐阜市数田南2丁目1番1号 岐阜県庁内)  
☎272-8648(直通)
- ②巢南庁舎 都市開発課  
(宮田300番地2)  
☎327-2101(直通)



### (2)公聴会

日時 1月22日(木)18:00～

場所 ハートフルスクエアG 2階 大研修室  
(岐阜市橋本町1丁目10番地23)

備考 申出期間内に公述申出書の提出がない場合、  
公聴会は開催されません。

(1)、(2)の詳細については、  
素案の閲覧開始日より岐阜  
県庁都市政策課のホーム  
ページに掲載予定です。



県庁ホームページ

Topics

03

## 穂積駅南土地区画整理事業に関する事業計画(案)の縦覧

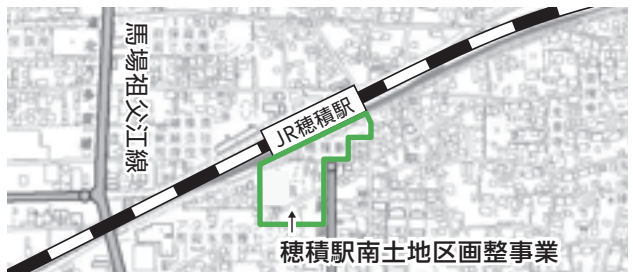
岐阜都市計画事業 穂積駅南土地区画整理事業の事業計画(案)を土地区画整理法第55条第1項の規定に基づき縦覧します。なお、この事業に利害関係のあるかたは、1月13日(火)までに岐阜県知事に意見書を提出する事ができます。(都市計画に定められた事項を除く)

### 事業計画(案)の縦覧

期間 12月11日(木)～24日(水)

時間 8:30～17:15

場所 (平日) 巢南庁舎 穂積駅圏域拠点整備課  
(土日) 穂積庁舎 市民課  
(全日) 市ホームページでの縦覧が可能



### 意見書の提出

期間 12月11日(木)～令和8年1月13日(火)

※年末年始を除く

提出 穂積駅圏域拠点整備課へ直接持参  
郵送、メール、FAXでの提出も可  
詳細は、市ホームページをご覧ください。

問 穂積駅圏域拠点整備課 ☎327-2171

Topics

04

## 第十二回特別弔慰金が支給されます

問 地域福祉高齢課 ☎327-4126

4月以降に未申請のかたはご確認ください。

### 支給対象者

戦没者等の死亡当時のご遺族で、令和7年4月1日（基準日）において、「恩給法による公務扶助料」や「戦傷病者戦没者遺族等援護法による遺族年金」等を受けるかた（戦没者等の妻や父母など）がいない場合、次の順番による最先順位のご遺族お一人に支給されます。

- ①基準日まで戦傷病者戦没者遺族等援護法による弔慰金の受給権を取得したかた
- ②戦没者等の子
- ③戦没者等の(1)父母(2)孫(3)祖父母(4)兄弟姉妹  
※要件を満たしているかによって、順位の変更あり
- ④上記以外の戦没者等の三親等内の親族（甥、姪等）  
※戦没者等の死亡時まで引き続き1年以上の生計関係を有していたかたに限る

### 支給内容

額面275,000円、5年償還の  
記名国債



### 請求期限

令和10年3月31日（金）まで  
請求期限までに手続きをしないと、時効により特別弔慰金を受給する権利が消滅します。

### 請求手続き

窓 □ 地域福祉高齢課（ココロかさなるCCNセンター1階）

持ち物 本人確認書類、請求者の戸籍抄本  
※状況により、提出いただく書類が異なります

Topics

05

## 整骨院などで、健康保険が「使えない場合」

問 医療保険課 ☎327-4159

柔道整復師（整骨院・接骨院）の施術を受ける場合、健康保険が「使える場合」と「使えない場合」があります。

### 健康保険が使える場合

- ・打撲、ねんざ、肉離れ
- ・骨折、脱臼（緊急の場合を除き、あらかじめ医師の同意が必要です）

### 健康保険が使えない場合

- ・肩こり（疲労性・慢性的な要因のもの）や筋肉疲労
- ・脳疾患後遺症などの慢性病
- ・症状の改善が見られない長期の施術
- ・保険医療機関で治療中の負傷など
- ・労災保険が適用される工作中や通勤中の負傷

### 施術を受けるときの注意△

- 負傷原因を正確に伝えましょう
- 施術が長期にわたる場合は、他の要因も考えられますので医師の診断を受けましょう
- 柔道整復施術療養費支給申請書は必ず自分で署名しましょう
- 領収書は必ずもらいましょう

施術日や施術内容について、市から照会させていただきます場合があります。



瑞穂市の  
情報発信！

Instagram▶



Facebook▶



フォロー・いいね  
お待ちしております♪





Topics

06

## 安心してご利用ください ジェネリック医薬品

問 医療保険課 ☎327-4159

### ●ジェネリック医薬品とは？

「後発医薬品」のことです。先に開発された新薬(先発医薬品)の特許が切れた後に、新薬と同じ有効成分で製造・販売される医薬品です。

### ●どんなメリットがあるの？

既に有効性や安全性について先発医薬品で確認されていることから開発期間やコストを大幅に抑えられ、新薬と比べて薬代が安くなる場合があります。

### ●効き目や安全性は？

新薬の効き目や安全性が同等であることが証明されたものだけが、厚生労働省によって承認されます。



### ●使用するにはどうすればいいの？

医師や薬剤師に「ジェネリック医薬品希望」と伝えてください。診察券、お薬手帳、資格確認書などに「ジェネリック医薬品希望シール」を貼付して意思表示ができます。

### ジェネリック医薬品の注意点！

- ・希望する場合は、かかりつけの医師や薬剤師に相談してください。
- ・ジェネリック医薬品のない医薬品もあります。
- ・医師や薬剤師の判断でジェネリック医薬品に切り替えることができない場合があります。
- ・短期間しか服用しない薬では、ほとんど自己負担が変わらない場合や、逆にジェネリック医薬品にした方が高くなる場合もあります。

### ジェネリック医薬品の差額通知について

一定の条件を満たした場合、毎年6月と12月に「医療機関で処方された医薬品の自己負担額が、ジェネリック医薬品に切り替えた時にどれくらい安くなるか」のお知らせをお送りしています。ジェネリック医薬品への切り替えの参考にしてください。(ジェネリック医薬品をご利用の方も、より安価なジェネリック医薬品がある場合は記載されることがあります)



Topics

07

## 糖尿病予防のための教室・体験会

問 健康推進課 ☎327-8611

### 血糖モニタリング体験会

24時間持続血糖測定器とスマホを活用し、血糖値の変動を2週間モニタリングできる体験会を開催します。

**対象者** 下記の条件すべてに該当するかた

- (1) 40～64歳のかた(令和7年4月1日時点)
- (2) 健診結果でヘモグロビンA1c5.6～6.4%であり、糖尿病の治療をされていないかた
- (3) スマホ操作のできるかた
- (4) 過去に参加したことがないかた

**日程** 2月10日(火)、3月6日(金)

※両日ともに参加をお願いします

**受講料** 無料

**申込** 申込フォームからお申込み  
12月24日(水)受付開始

※血糖コントロール教室に参加予定のかたはお申込みできません



申込フォーム



市ホームページ

### 血糖コントロール教室

保健師・管理栄養士・健康運動指導士と一緒に糖尿病予防のために何ができるのか考える教室です。75g糖負荷試験(血液検査)でインスリンの分泌能力と効き方を調べることができます。

**対象者** 下記の条件すべてに該当するかた

- (1) 40～69歳のかた(令和7年4月1日時点)
- (2) 健診結果でヘモグロビンA1c5.6～6.4%であり、糖尿病の治療をされていないかた
- (3) 過去に参加したことがないかた

**日程** 1月23日(金)、2月16日(月)、  
3月2日(月)、3月17日(火)

※原則、すべての日程に参加してください

血液検査は1月24日(土)～30日(金)

**受講料** 1,500円(75g糖負荷試験検査費)

**申込** 12月22日(月)より電話にて受付開始

※血糖モニタリング体験会に参加予定のかたはお申込みできません



市ホームページ

## 慣れない道ではいつもより慎重に

### 慣れない道には危険が潜んでいます

現在、瑞穂市内の道路では多くの地区、箇所において下水道などの工事が行われています。

そのため、片側通行などにより車の渋滞が発生し、ご不便をお掛けしているところ です。

場所によっては渋滞を避けるため、通り慣れていない狭い道へ迂回する車が多くあり、迂回した先の交差点付近で車同士の交通事故が多発しています。

迂回した先の道路には思わぬ危険が潜んでおり、通り慣れていないことから、道路幅員や通行車両などの状況が分からず、大事故に繋がる可能性があります。



### 交差点での交通事故について

そもそも、交差点は交通事故が発生する危険性が高いため、通行する車には以下のとおり、交差点の安全進行義務があります。

・交差点の状況に応じ、交差道路を通行する車両等に特に注意し、かつ、できる限り安全な速度と方法で進行しなければならない。(道路交通法第36条第4項) (3月以下の拘禁刑又は5万円以下の罰金)

市では北方警察署や関係課とも協議をして、工事箇所付近への啓発看板の設置や、道路標示などを施すなどの交通事故防止対策を講じています。

迂回通行を控えていただくためにも、時間的に余裕を持った出発を心掛け、安全運転に努めてください。

問 市民協働安全課 ☎327-4130

## 北方警察署の窓 年末年始の特別警戒

### 年末年始地域安全運動

ゆく年くる年 みんなで守ろう 地域の安全

期間:12月11日(木)～令和8年1月5日(月)

この運動は、年末年始における事件事故の未然防止を図るため、地域住民と自治体、関係機関、警察が相互に連携して地域安全活動をさらに推進することで、県民が、安全で平穏な新年を迎えられるために活動するものです。

北方警察署では、12月11日に年末年始特別警戒出発式を行い、期間中は私服勤務の警察官も制服を着て、パトカーにて街を巡回します。

日中は金融機関やショッピングセンター、夜間は犯罪多発地域、公園、コンビニエンスストアなどを中心とした警戒活動を行い、安全で安心な街づくりをしていきます。



年末年始に里帰りや旅行などする際は、施錠を確実に行うようお願いいたします。

また、オレオレ詐欺を始めとしたニセ電話詐欺など皆さんの財産を脅かす犯罪も後を絶ちません。

一人ひとりが自主防犯に心がけていただき、万全の備えで事件や事故から身を守りましょう。

なお、近年急増しているオレオレ詐欺や架空請求詐欺を含む特殊詐欺などの怪しい電話は「うそつき」で撃退しましょう。

### 怪しい電話撃退の心得

「う」 うたがって!

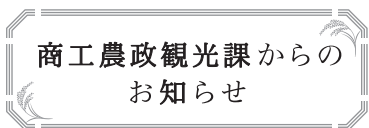
「そ」 そう談しましょう

「つ」 つう報しましょう

「き」 き重な財産守るため

問 北方警察署 ☎324-0110





## あなたの農機具が狙われています! 全国各地で乗用トラクターの盗難が多発

### トラクターなどの盗難防止対策

#### ①目の届かないところに放置しない!

田畑に置いたままにせず、作業をおえたら必ず格納しましょう。

#### ②エンジンキーは必ず抜いて、別の場所で保管

シートの下や工具箱にキーを隠しても、犯人に見抜かれています。別の場所で保管をしましょう。

#### ③格納庫は施錠!障害物で塞げば効果UP

窃盗犯は犯行に時間がかかることを嫌がります。簡単に盗ませない工夫を施しましょう。

#### ④盗難防止器具でがっちりガード

ハンドルロック、シフトロックなど市販の器具を使用して、二重三重の防止策を講じましょう。

#### ⑤こまめに保管状態を確認

使用頻度の低い農機具は、盗難にあったことに気が付きません。定期的に確認をしましょう。

### もしもの盗難に備えて

#### ●型式区分、車体番号を控えておく

盗難にあった場合に、中古農機具販売店での流通を阻止できることがあります。

#### ●不審者や不審車両に注意

犯人は昼間に目星を付けておき、夜間に犯行に及びます。田畑を徘徊する不審者や不審車両を見かけたら、盗難に特に注意しましょう。

#### ●任意保険への加入

農機具を盗難されると、営農計画が崩れてしまいます。任意保険に加入していれば、万が一の場合にも安心です。



問 商工農政観光課 ☎327-2103



## 瑞穂市SDGsパートナー紹介

SDGs(持続可能な開発目標)は、2030年に向けてより良い社会を作っていくために、国連で採択された世界共通の目標です。SDGsに取り組む宣言をした「瑞穂市SDGsパートナー」とその取り組みをご紹介します。

### Vol6. Mizu-tama(瑞穂市)

業種:有機農業・生活関連サービス業

会長 藤原 瞳

Mizu-tamaでは、環境に配慮したサステナブルな有機農業を促進させるため、地域の有機農家の野菜を代理販売をしています。

近年の温暖化などの影響によって野菜・米の不作が続く中、地域からも有機農家を応援する動きがあり、市内外の幼稚園、小児科・内科クリニック、児童発達支援施設、オーガニックストアなど、有志で野菜の代理販売が広がっています。

### 環境にやさしくおいしく オーガニック野菜

オーガニック野菜を知っていただくきっかけとして、「ワンオーガニックマルシェみずほ」や市役所穂積庁舎1階階段裏と巣南庁舎1階ロビーで「有機野菜200円均一マルシェ」を開催しています。また、シェア田んぼ(ほったらかし自然米づくり)やほづみ幼稚園の園児たちと有機農業のお米づくり体験など、子どもや若者の主体性を育む体験の場の提供といった活動も取り組んでいます。



同団体の取り組みについて→



Instagram



Facebook

問 総合政策課 ☎327-4128

怪しい通販サイトに  
ご注意ください!

以下のような通販サイトには注意が必要です!

- ・お米やブランド品が不自然に安い
- ・サイト内の日本語表記が不自然
- ・支払い方法が限定されており、振込先の銀行口座が個人名義である
- ・キャンセル、返品、返金ルールの記載がない
- ・問い合わせ先のメール、電話番号が通じない

## 消費者へのアドバイス

- ブランド品や入手困難な米などが安く買えるなど、通販サイトから注文し代金を支払ったのに商品が届かないなどの被害が発生しています。少しでも怪しいと感じたら利用はやめましょう。
- 被害にあった場合は、すぐにクレジット会社や振込先銀行に相談して最寄りの警察に被害を届けましょう。
- 被害の相談は警察でもできます。  
警察相談専用電話【#9110】

問 消費生活相談室 ☎328-1181  
消費者ホットライン(局番なし) 188  
県民生活相談センター ☎277-1003

マイナンバーカードの  
電子証明書には  
有効期限があります!

マイナンバーカードに搭載されている電子証明書の有効期限は、発行日から5回目の誕生日までです。

電子証明書の有効期限が過ぎた場合は、コンビニ交付サービスやマイナ保険証としての利用、e-Taxなどの電子申請ができなくなりますので、ご注意ください。

更新手続きは、有効期限の3か月前から行うことができます。なお、対象のかたには有効期限通知書が届きます。

受付窓口 市民課(穂積庁舎)  
市民窓口課(棠南庁舎)

受付時間 平日の8:30~17:15

持ち物 マイナンバーカード

◎暗証番号を入力しますので、暗証番号の控えがあるかたは持参してください。

## コンビニ交付サービスを一時停止します

システムメンテナンスのため、マイナンバーカードを利用したコンビニエンスストアなどの各種証明書交付サービスを一時停止します。

期間 12月29日(月)~令和8年1月3日(土)の終日

問 市民課 ☎327-4113

## 会計年度任用職員を募集しています!

会計年度任用職員は地方公務員法の規程に基づいて任用される一般職の非常勤職員です。募集を行いますので、下記によりご応募ください。

**任用期間** 任用日~令和8年3月31日  
**応募方法** 申込書および資格証明書の写し(資格を要する職種のみ)を担当課へ提出

**選考方法** 面接試験、実技試験(保育士のみ)  
**応募期限** 12月10日(水) 必着

※応募状況により期限後も受付する場合があります

## 募集職種および担当課

## 幼児教育課 ☎327-2147

- ・担任保育士
- ・子育て支援員
- ・保育士
- ・放課後児童クラブ指導員
- ・保育補助員
- ・放課後児童クラブサポーター
- ・保育所用務員

## 図書館 ☎326-2300

- ・図書館司書
- ・図書館司書(繁忙期)

申込書や各職種の詳細条件などは、総務課と担当課で配布するほか、市ホームページからもダウンロードできます

※募集は原稿作成時点での予定のため、変更する場合があります

問 総務課 ☎327-4111



## 瑞穂市の英語教育

市では、グローバル化に対応できるコミュニケーション能力や豊かな語学力の育成を目指しています。小学校や中学校だけでなく、幼稚園や保育所でも、ALTと一緒に英語に親しむ活動に取り組んでいます。また、小・中学校では、自分の考えや気持ちを英語で伝え合う活動など、児童・生徒に確かな英語力が身に付く取り組みを行っています。

☎学校教育課 ☎327-2116



### ほづみ幼稚園

#### ALTと楽しく英語に親しんでいます

幼稚園では、ALTと英語を使ってゲームをしたり、英語の発音を真似してコミュニケーションを行ったりして、楽しみながら英語に親しんでいます。体を動かしながら、「幸せなら手をたたこう」を英語で歌ったり(写真左)、カードを使って野菜の名前を覚えたりしました(同右)。



### 南小学校

#### 対話活動の機会を増やし、自然に英語でコミュニケーションできる力を育んでいます



ペアで互いに好きなものを探ね合う歌を英語で歌ったり、ゲームをしたり、自然に英語を使えるような活動をしています。



身近な話題について授業で学習した文章を使って、仲間とともに英語を使う機会を多く設けています。

### 生津小学校

#### 振り返りながら活動をする事でコミュニケーション能力の向上を図っています



ALTと英語を使ってクイズやゲームをしたり、サポートを受けたりしながら、自分の考えを仲間にアウトプットしています。



毎時間、自分ができるようになったことや仲間のよさ、次回チャレンジしたいことを振り返る時間を大切にしています。

たくさんの取り組みを通して、英語教育の充実を図っています



## ロボットの組み立て・プログラミングで全国1位 日本代表として国際大会へ

うすい ゆずき

臼井柚貴さん(穂積小4年)が、ロボットの組み立てやプログラミング技術を競う国際大会「WRO2025 Japan 決勝大会」において優勝し、国際大会(シンガポール)への出場が決まりました。臼井さんは小学1年生からプログラミング教室に通い始め、昨年も全国大会に出場。今回は設計したロボットがうまく課題に対応し念願の優勝を手に入れました。世界大会は、「頑張れるだけ、頑張りたい」と健闘を誓いました。



## 中学生11人制ホッケーで岐阜県選抜選手に 日高さんが活躍を宣言

ひ だかれん と

日高蓮斗(巣南中2年)さんが、第26回全日本中学生都道府県対抗11人制ホッケー選手権大会(福井県)に岐阜県代表チームの一員として出場することとなり、市長へ報告に訪れました。

日高君は自らの選出について「フォワードとして得点に絡めるよう試合で活躍したい。多くの人に知ってもらい、もっとホッケーを盛り上げていきたい」と抱負を語りました。



## パッククッキングでカレーを調理! 消防クラブが防災キャンプを実施

少年少女消防クラブが牛牧北部防災コミュニティセンターで、毎年恒例の防災キャンプを実施しました。本キャンプでは、防災に関するクイズ大会や市の備蓄品であるパーティションテントの設営、ポリ袋を使用した非常食カレー作りなどを実施。日ごろから防災への関心を高めることで、いざという時の減災を目指します。クラブ員らは、楽しみながら防災についての学びを深めました。



## 配送ドライバーなどが高齢者の見守りに協力 生活協同組合アイチョイス岐阜と協定締結

市は生活協同組合アイチョイス岐阜と「見守り協力事業連携に関する協定」を締結しました。本協定により、配送ドライバーが高齢者などの異変に気付いた際は市へ連絡し、早急な対応につなぐことができます。協定締結式にて子安理事長は、「高齢者のみなさんの安全・安心のため、協力させていただきたい」と話しました。同組合との協定は県内で初の事例となります。





## 地域に根差した地域安全活動に尽力 朝日大学「めぐる」が岐阜県知事より表彰

朝日大学法学部の自主防犯ボランティア団体「めぐる」が、岐阜県安全・安心まちづくり賞を受賞し市長へ報告しました。「めぐる」は、下校時の見守りや危険箇所点検など、キャンパス周辺を中心に市内で活動を実施しており長年の活動が評価されました。代表の児玉樹斗こだま たつとさんは「ボランティア活動は地道だが、長く続けていくことが重要だと思う。地域のかたから温かい声をかけていただき、やりがいを感じている」と話しました。



## 子どもたちがごみ収集車をペイント 市内を元気いっぱい駆け巡ります

「生きるのって、楽しい!」を描くペンキ画家SHOGENさんと、ペンキを使ったアートを体験するイベントが開催されました。約60人が参加し、地域の環境を守るごみ収集車に「いつもまちをきれいにしてくれてありがとう」と感謝を込めてペインティング。穂積地区を走る車両には植物と昆虫を、巢南地区を走る車両には水中の生きものをテーマに絵が描かれ、カラフルな車体がまちを明るく彩ります。



## ねんりんピック岐阜2025を開催 熱戦と笑顔あふれる2日間

市内ではソフトテニス交流大会といきいきオレンジビクス体操(ふれあいレク大会)を開催しました。同大会では全国から58チーム約360名の選手・監督が参加し、2日間にわたって熱のこもった試合を展開。会場では、おもてなしコーナーが設けられ、朝日大学・穂積北中学校の学生ボランティアが豆乳飲料や福祉作業所のクッキーなどを配布し、市の魅力を全国の選手へ発信しました。



## K-POPダンスで、全国大会出場 ルミナが快挙

全国K-POPダンスコンテストに出場したダンスチームルミナルミナの澤井まこさんさわ い(写真左)、田中陽茉莉さんたなか ひ まり(同中央)、長谷川ゆめさんはせがわ(同右)が、市長へ結果報告に訪れました。3人は、「本番が始まる直前までみんなで練習に取り組み、最後までやり切ることができた。それでも悔しい結果だったので、来年はよい結果になるように、レベルアップしていきたい」とさらなる飛躍を誓いました。



## 過去最大級の来場者数を記録! みずほふれあいフェスタ2025が盛況

秋のイベント「みずほふれあいフェスタ2025」が今年も盛大に開催され、約1万人の来場者を記録し、過去最大級の盛り上がりとなりました。会場となったサンコーパレットパークには、キッチンカーや飲食ブースが並び大好評。最後はPR大使の富有樂猩の演舞で会場が一体となりました。



## 雨天にも負けず、訓練の成果を発揮 県消防操法大会で市消防団が奮闘

第74回岐阜県消防操法大会が開催され、県内の消防団から24チームが参加し、ポンプ車操法のタイムや正確性を競いました。瑞穂市消防団からは、久保利光さん(指揮者)、西尾純一さん(1番員)、清水正浩さん(2番員)、飯田憲治さん(3番員)、堀幸正さん(4番員)、豊田聡志さん(吸管補助)が出場。雨天の中でも、3か月にわたる訓練の成果が発揮され、機敏な動作で操法を披露しました。







## 通算96回目となる皇女和宮 秋の例祭 呂久公民館にて雅楽や舞を奉納

雨天のため初めての屋内開催となりましたが、和宮遺蹟保存会や関係者の尽力により、皇女和宮様を偲ぶにふさわしい例祭となりました。祭祀では雅楽の献楽と小学生による巫女の舞、大正琴の演奏、合唱団によるコーラスなどが、厳粛な例祭に花を添えました。例祭の運営を担う同保存会では、来年秋の和宮150回忌の例祭、小簾紅園造営100年を迎える例祭(令和11年春)へ向けた取組が進められています。



## 中山道大月多目的広場および 周辺施設の指定管理について答申

「中山道大月多目的広場および周辺施設」の指定管理者選定について、市指定管理者選定委員会が審査結果をまとめた答申書を教育長へ手渡しました。

同委員会の畦地真太郎会長は、候補者の選定理由について「地域との連携を図りながら利用者サービスの向上に努めようとする姿勢が明確であり、協働による運営が期待できる」との考えを示しました。



## サンコーパレットパークに新名所が誕生 名称は小学生が考案「お!かきりんの丘」

サンコーパレットパーク内の南端にある芝生に覆われた小高い丘に、地元の西小学校6年生児童が可愛らしい名前をつけてくれました。

市では、同パークによるさらなる賑わいの創出と地域資源としての活用を検討する中で、地域の子どもたちである西小学校6年生児童に名称の考案を依頼しました。児童らが意見を出し合い検討を重ねた結果、「お!かきりんの丘」と命名。11月2日(日)に行われた「みずほふれあいフェスタ2025」では、お披露目式が行われ、西小学校児童を代表して伊藤勘太郎さんが「市のマスコットキャラクターである“かきりん”みたいに親しまれるように」と名前の由来を説明しました。今後、市では「お!かきりんの丘」を積極的に活用し、広く周知を行っていきます。



◀「お!かきりんの丘」と命名された丘(手前)

## ベビーバスでの体験実習

### 沐浴講座

12月12日(金)

**受付**

13:15~13:30(15:00終了予定)

**場所**

保健センター  
(ココロかさなるCCNセンター3階)

**対象**

市内在住の妊娠中のママとパパ  
お世話予定のある祖父母

**持ち物**

母子健康手帳、バスタオル



## にんぷさんメニュー

### プレママの赤ちゃんお世話講座

1月8日(木)

抱っこやおむつ替えなど赤ちゃんが産まれた生活はやることがいっぱい!助産師・保健師と一緒に赤ちゃん人形を使いながら体験してみましょう。

**受付** 13:15~13:30(15:30終了予定)

**場所**

保健センター  
(ココロかさなるCCNセンター3階)

**対象**

市内在住の妊娠中のママ

**持ち物**

母子健康手帳、バスタオル

パパママくらぶの予約はこちら



みずほ子育て応援  
WEB予約

☎ 瑞穂市こども家庭センター ☎322-5670

## みずほっ子 だより

別府保育所でHonda Cars岐阜による交通安全教室が開催されました。交通安全プログラム「できるニャンと交通安全を学ぶ」には、オリジナルキャラクター「できるニャン」が登場。はじめに、女の子が幼稚園から帰宅するまでのアニメーション「できるニャンとどうろのわたりかた」を視聴し、交差点で飛び出す様子には「ダメ〜!」「危ない!」と声が上がりました。「とまる」「みる」「まつ」という道路を安全に横断するための基本的な行動を身に付けられるように考案された「できるにゃん体操」にも挑戦。映像に合わせて体を動かし、楽しみながら安全な行動を学びました。わかりやすいストーリーと歌や体操で、子どもたちは安全確認の大切さを理解できたようです。

☎ 別府保育所 ☎326-4747

\\ 別府保育所 //

### 体操で楽しく学ぶ“交通安全”





# 子育て支援センター

## 12月の行事予定



はなみずきこども園  
Instagram



モアムーム 各種SNS



別府支援センター



瑞穂こどもセンター 各種SNS



### 別府保育所 地域子育て支援センター

別府140番地(別府保育所東館2階)  
☎326-2525

#### ●わいわい広場(子育て出張支援)

12月11日(木)10:00~11:00

場所 図書館分館  
読み聞かせ、製作など

#### ●子育てセミナー※

12月17日(水)10:00~11:00

おやつについての講話と試食会

#### ●子育て相談

12月22日(月)10:00~12:00

保健師・栄養士が相談に応じます

#### ●にこにこ広場※

12月23日(火)10:00~11:00

クリスマス会を行います

毎月「おもちゃ病院」・「おはなしの会」を開催しています。

※センターへ直接電話予約。定員20組。

受付期間:12月8日(月)~10日(水)

9:30~15:00

12月27日(土)~令和8年1月4日(日)まで  
休所。令和8年1月5日(月)より開所します。

### 清流みずほ認定こども園 瑞穂こどもセンター

森565番地 ☎322-2051

#### ●季節の手しごと(草木染め)

講師/支援センター

12月2日(火)10:30~11:30

費用 300円 ※詳細はホームページ

#### ●手しごとカフェ(オーナメント)

講師/支援センター

12月3日(水)10:30~11:30

費用 600円(材料費込)

ドリンクとお米パン3枚付き

#### ●Keitoの森(タッセルツリー)

講師/武藤 智恵美氏

12月8日(月)10:30~11:30

費用 500円+材料費500円

持ち物 ボンド、持ち帰り用袋

#### ●おはなしからとびでたおへや

講師/山田 文子氏

12月18日(木)10:30~11:30

費用 300円

#### ●Keitoの森(編み物の会)

講師/武藤 智恵美氏

12月22日(月)10:30~11:00

費用 500円 持ち物 編みたいもの

初めてのかたも大歓迎

### 清流みずほ保育園 子育て支援センター モアムーム

森555番地 ☎328-1077

詳細はInstagram、ホームページを  
ご覧ください♡

#### ●四季のアロマオイル講座

12月2日(火)10:30~11:30

木製オイルディフューザー作り

費用 200円+材料費1,100円

#### ●四季の雑草講座

12月4日(木)10:00~12:00

入浴剤+ハーブボール作り2個

費用 200円+材料費600円

#### ●リングトリオアンサンブル

12月9日(火)10:30~11:30

クリスマスコンサート♫

費用 200円

#### ●マーム広場(羊毛花餅づくり)

12月12日(金)、23日(火)

10:30~11:30

12:00~ランチあり 別途要予約

費用 200円+材料費100円

#### ●緑のワークショップ

12月16日(火)10:00~11:30

しめ縄作り

費用 200円+材料費1,500円

### はなみずきこども園内 地域子育て支援センター きいちご

牛牧1236番地1 ☎326-6655

講座や遊びの内容は、はなみずきこども園  
Instagramカレンダーをご覧ください。

#### ●リトミック

12月3日(水)10:30~11:00

講師/近 美樹氏(要予約、定員10組)

#### ●からだであそぼ

12月11日(木)10:30~11:00

講師/寺次 一将氏(要予約、定員10組)

#### ●つくって遊ぼう

12月17日(水)10:30~11:00

講師/北野 輝帆子氏(要予約、定員10組)

### ほづみの森こども園内 森のカフェ・コモレビ

穂積966-1 ☎322-5300

開館:月~金の10:00~15:00





岐阜県広報



## 岐阜県からのお知らせ

点字版・音声版をご希望の方は、県庁広報課へご連絡ください  
音声版には、CD（デジター編集）での提供と音声用のテキストデータの配信もあります

## 今月のピックアップ情報

旅券（パスポート）申請手数料の納付方法が  
新しくなります

旅券手数料は、窓口申請の場合、収入印紙（国手数料分）と  
県収入証紙（県手数料分）を購入して納付いただいていた  
ますが、本年末の県収入証紙販売終了を契機として、県手  
数料に新たな納付方法が加わります。

## ①キャッシュレス決済

県旅券センター内の専用端末から、電子マネーなどで  
納付する方法（12月1日運用開始）

## ②納付書による現金納付

申請時にお渡しする納付書により県内のコンビニエンス  
ストアで納付する方法（令和8年1月5日運用開始）

※購入済みの県収入証紙をお持ちの場合は、  
令和8年9月30日まで使用できます。

※国手数料には引続き、収入印紙の購入が必要  
です。ただし、電子申請の場合は、国・県手数料  
のクレジットカード一括払いができますので、収  
入印紙の購入が不要となります。

● 問／県旅券センター ☎058(277)1000



## ● 県の人口

1,897,676人（752人減）

※ 令和7年9月1日現在  
※（ ）内は前月との比較県政広報テレビ番組  
「ぎふ県政ほっとライン」ミナモトだより【岐阜県広報】  
「@Gifu\_kouhou」【公式】岐阜県広報  
「@prefgifu」岐阜県  
「@gifugifu」 >>>

「岐阜県広報」

ぎふちゃん(8ch) データ放送  
「岐阜県からのお知らせ」配信中!令和7年度地方連携推進フォーラムin岐阜  
一般公開フォーラム

「地域で高齢者や障がい者などを見守る・支える仕組みづくり」につ  
いて、地域の消費者問題に携わる  
消費者団体や行政をはじめとする  
多様な主体が連携・協働し、取組を  
進める「きっかけの場」「つながりの  
場」として開催します。歴史家の磯  
田道史さんのトークショーも行いま  
すので、ぜひお申し込みください。



● とき／令和8年1月7日（水）13:00～15:45

● ところ／県庁ミナモホール（岐阜市）

● 定員／会場450名（先着順）

※ 無料、オンラインによる視聴も可

● 申込方法／申込フォーム、電話

● 申込締切／12月22日（月）

● 問／地方連携推進フォーラム運営事務局

☎090(9336)1445（平日10:00～18:00）

メール: renkeiforum@creativefactory-co.jp



## 情報ボックス



県広報は県公式ウェブサイト、広報紙ポータルサイト「マイ広報  
紙」・「岐阜イーブックス」、広報紙アプリ「マチイロ」でも公開中！  
※掲載している二次元コードは、スマートフォンの機種やアプ  
リなどによって、読み込めない場合があります

全国人工衛星・探査機模型製作  
コンテスト作品展

一次審査を通過した全国の高校生（7組）が  
製作した惑星探査機などの模型を展示しま  
す。最終日には、宇宙分野の有識者による審  
査会を開催します。

● とき／12月6日（土）～2月1日（日）

● ところ／岐阜かかみがはら

航空宇宙博物館（各務原市）

● 料金／無料（別途入館料が必要）

● 問／県航空宇宙産業課 ☎058(272)8837

年末年始地域安全運動を  
実施します

「ゆく年くる年 みんなで守ろう 地域の安全」  
をスローガンに、地域の皆さまと関係機関  
が連携して地域安全活動を強化し、安全で  
平穏な新年を迎えることを目的として実施  
します。防犯意識を高め、犯罪のない明るい  
新年を迎えましょう。

● とき／12月11日（木）～1月5日（月）

● 問／県警生活安全総務課

☎058(271)2424

就農・就業相談会「ぎふアグリ  
チャレンジフェア」を開催

岐阜県内での就農や、農業法人への就業を  
希望される方などを対象とした、就農・就業  
相談会を開催します。（無料）

● とき／令和8年1月24日（土）13:00～16:00

● ところ／OKBふれあい会館（岐阜市）

● 申込方法／ウェブサイト

（予約なしでの当日参加も可能）

● 申込期限／令和8年1月22日（木）

● 問／ぎふアグリチャレンジ支援センター

☎058(215)1550

詳細はこちら &gt;

ぎふマリッジサポートセンター  
会員募集中！

ぎふマリッジサポートセンターは、マッチング  
システムを活用したお見合いのサポートや、  
婚活イベント情報のお知らせなど、さまざま  
な取組を通じて結婚を希望される方を後押し  
しています。会員は常時募集中！

ぜひご登録ください。（料金無料）

● 問／ぎふマリッジ

サポートセンター

☎058(201)0141

「働いてもらい方改革」  
優良事例集（第三弾）について

県では、働く人の目線に立ち、柔軟で働きや  
すい環境を整えることで、労働力確保と生産  
性向上を目指す「働いてもらい方改革」を推  
進しています。企業の取組の参考としていた  
だくため、県内企業の先進的な取組をまとめ  
た優良事例集（第三弾）を公表し  
ましたのでお知らせします。

● 問／県未来創成課

☎058(272)8141

年末ジャンボ宝くじの  
購入は県内で！

皆さんに県内で購入していただいた宝くじ  
の販売額のうち、約40%が県の収入となり、  
市町村振興や少子高齢化対策など、身近な  
ところで役立てられています。宝くじはぜひ  
県内の売り場が宝くじ公式サイトでご購入く  
ださい。

● 発売期間／11月21日（金）～12月23日（火）

● 問／県財政課 ☎058(272)1130

この情報は令和7年10月31日現在のもです。  
県庁広報課 ☎058(272)1111（代） FAX 058(278)2506

スマホやタブレットで >>>  
広報紙が読める



広報紙をPC・スマホで  
@マイ広報紙



電子書籍ポータルサイト  
@岐阜イーブックス



マチを好きになるアプリ  
@マチイロ

## ● | 今月のおすすめ本



## 向かい風で飛べ!

著/乾 ルカ  
中央公論新社  
(2013年12月出版)

転校先の小学校で一人過ごすことの多かったさつきがある日目にしたのは、ジャンプ台から力強く美しく風に乗るように飛ぶクラスメイトの姿だった。スキージャンプの選手として将来を期待されている理子。さつきはそんな理子から誘われたことをきっかけにジャンプの世界へと足を踏み入れる。“向かい風は大きく飛ぶためのチャンス!”、ともに青空へ挑む日々の中で待ち受ける様々な困難を前に奮闘する2人の友情と成長の青春物語。

## 12月 おはなしの会

本館 未就園児向け 12日(金) 10:30～  
分館 どなたでも 毎週土曜日 14:30～  
未就園児向け 26日(金) 10:30～

## 12月のテーマ本

本館 お正月  
分館 冬・もうすぐお正月

## 新着図書紹介

雨のやまない  
世界で君は

著/綾崎 隼  
(朝日新聞出版)



## ホテル・バルザール

作/ケイト・ディカミロ  
絵/ジュリア・サルダ  
(偕成社)

どうぶつたちの  
おひっこし

作/平山 暉彦  
(福音館書店)

その他の新着情報は、『新着図書案内』(土曜日発行)をご覧ください。

## おみくじ福袋

期 間 1月10日(土)から  
場 所 図書館本館および分館  
対 象 乳幼児、小学生、中学生、高校生向け  
◎本は、貸出し手続きが必要です。  
(本が無くなり次第終了)

## 年末年始など 休館のお知らせ

12月29日(月)から1月5日(月)まで  
※6日(火)から開館します

## コミュニティセンター からの お知らせ

## コミュニティセンター 3館同時開催

みんなでわくわくウォーキング  
10万歩チャレンジ

～10万歩を達成してプレゼントをゲットしよう!!～

内 容 万歩計、スマートフォンなどで1日ごとに歩数を測定し、チャレンジカードに記入します。10万歩を達成したら、コミセン窓口で提出します。

※万歩計はコミセンで貸出可(数に限りあり)

期 間 開催中～12月28日(日)

対 象 どなたでも参加できます。

その他 参加希望のかたはコミセン窓口で申し込み、チャレンジカードを受け取ってください。

※12月15日(月)は本田コミセンと 南部コミセンは休館日

## クリスマスイベント

～クリスマスの飾りを作ってツリーにかざろう!～

内 容 クリスマスのぬり絵をしたり、クリスマスの飾りを作ったりします。

期 間 開催中～12月25日(木) 9:00～20:00

対 象 幼児から大人までご家族での参加、大歓迎です。

料 金 無料

その他 事前申込は不要です。

製作に必要なものは用意します。



本田コミュニティセンター  
☎329-1600

牛牧北部防災コミュニティセンター  
☎329-0147

牛牧南部コミュニティセンターつどいの泉  
☎329-1511

# お知らせ

募集・イベント・お知らせなど  
生活に役立つ情報をお届けします。

**日** 日時 **所** 会場 **料** 料金 **対** 対象  
**資** 資格 **定** 定員 **応** 応募方法 ☒ 締切  
**申** 申込先 **問** 問い合わせ

## 令和7年度のがん検診は 12月で終了します!

がん検診を受診できていないかたは、ぜひご予約ください。乳・胃・肺がん検診は予約が必要です。空き状況は、お電話もしくはウェブ画面よりご確認ください。

●**電話予約** 平日の8:45～17:15  
に健康推進課へ電話

●**ウェブ予約** 下記QRコードを読み  
取り「瑞穂けんこうナビ」から予約

**問** 健康推進課

☎327-8611



## サーキットトレーニング講習

**日** 1月 7日(水)19:00～21:00  
1月13日(火)10:00～12:00  
1月27日(火)19:00～21:00

**所** 申 市民センター ☎327-8448

**定** 15人

**問** 生涯学習課 ☎327-2117

## DO YOU KNOW(脳)? あたまの健康チェック

あたまの健康チェックとは、1人10分程度で行う認知機能テストです。健康なうちから定期的にチェックすることで、認知機能低下の早期発見につながります。実施の前日までに予約が必要です。

**日** 12月3日(水)、10日(水)、24日(水)  
①13:30～ ②14:30～  
③15:30～ ④16:30～

**所** ココロかさなるCCNセンター  
来所時は、1階の地域福祉高齢課  
にお越しください。

**料** 無料

**対** 60歳以上で次に該当するかた

●要介護・要支援認定を受けていないかた

●認知症の診断・治療を受けていないかた

◎受検したかたには、自宅で実施できる脳トレグッズをお渡しします。

**申** 地域福祉高齢課 ☎327-4126

## 上水道課より 量水器取替えのお知らせ

上水道課では、量水器取替工事を発注し、約半年間かけて交換を行っています。

**対象** 量水器番号が各口径の18-〇〇〇〇の量水器

**交換時期** 交換前に工事業者(市発行の身分証を携帯)が訪問しご案内します。ご不在の場合は、チラシなどでお知らせします。

**費用** 無料

**工事業者**

・岐仙設備工業(有) ☎328-3372

・(株)巢南設備 ☎328-2534

・(株)光来組 ☎328-2799

**問** 上水道課 ☎327-2113

## 上水道課より 漏水調査実施のお知らせ

市内で水道管の漏水調査を実施しています。

**日** 8月1日(金)～令和8年2月27日(金)  
**調査業者** 東和コンサルタント株式会社 ☎327-3997

●敷地内の一部に調査員が立入りますのでご了承ください

●消火栓・仕切弁付近に調査車両を停止して作業する場合があります

●水道メーターボックスの上には物を置かないでください

**問** 上水道課 ☎327-2113

## 事業主の皆さまへ 市・県民税の特別徴収のお願い

地方税法等の規定により、所得税の源泉徴収を行う事業主は、原則として特別徴収義務者として市・県民税の特別徴収を行う必要があります。まだ特別徴収を実施していない事業主のかたは、ご協力をよろしくお願い申し上げます。

**問** 税務課 ☎327-4112

## 令和7年年末夜警について

残りわずかとなった本年を火災なく過ごし、市民全員が笑顔で新年を迎えられるよう火災予防の一層の徹底を図ることを目的に、夜間に消防車が市内を巡回する年末夜警を実施します。

**日** 12月26日(金)～30日(火)  
20:00～22:00

●**内容** 消防車による夜間巡回及び火災予防啓発

●**その他** 26日(金)20:00から市役所穂積庁舎駐車場で出発式を開催するため、当日18:00から20:00まで駐車場の一部を閉鎖します。

**問** 市民協働安全課 ☎327-4130



## あいさつ標語・地域安全標語を 募集します!

小・中学生を含む市民のみなさんから「あいさつ」「地域安全」に関する標語を募集します。

**期間**

12月8日(月)～令和8年1月8日(木)

**応** ●小・中学生と保護者 学校で応募用紙を配付。作品は学校へ提出してください。

●一般 市民センター、巢南公民館、ココロかさなるCCNセンター、図書館に応募用紙を設置します。作品は応募箱に入れてください。

**主催** 瑞穂市青少年育成市民会議

**問** 生涯学習課 ☎327-2117



## 固定資産税(償却資産)の申告

以下のかたは償却資産※について、申告する義務があります。1月30日(金)までに税務課に申告書を提出してください。

《令和8年1月1日現在に市内で》

- 会社や工場などを経営している事業主
- 太陽光発電設備を設置したかた(発電量10kw以上で電力会社に全量売電)
- アパートや駐車場などを貸し付けているかた

※事業のために使用している構築物、機械、車両(自動車税および軽自動車税の課税対象となるものは除く)、器具・備品など  
なお、前年に申告されたかたには、12月中旬に申告書を発送予定です。それ以外のかたで申告書が必要なかたは税務課までご連絡ください。

問 税務課 ☎327-4112

## 未登記家屋の納税義務者の変更・申告について

家屋を新築または増築し、登記されていない場合は納税義務者申告書、相続・売買などにより未登記家屋の納税義務者を変更された場合は、納税義務者変更申請書の提出が必要です。12月26日(金)までに税務課に提出をお願いいたします。

問 税務課 ☎327-4112



## 市議会傍聴のお知らせ

市議会では、議場に傍聴席を42席設けています。本会議では市民生活にかかわりの深いさまざまな問題が話し合われ、議員の活動や市政の方針などを知ることができます。

本会議は、開催当日に穂積庁舎3階の傍聴受付で、傍聴券に住所・氏名を記入して傍聴することができます。各常任委員会は穂積庁舎の会議室で開催され、委員長の許可があれば傍聴できます。

正式な日程は議会初日に決定されますので、電話にてお問い合わせいただくか、市のホームページをご覧ください。

※満席となった場合は、別室をご案内します

月日(曜日)	会議内容
11/27(木)	本会議(初日 議案提案説明)
12/5(金)	本会議(総括質疑・委員会付託)
12/8(月)~12/10(水)	各常任委員会
12/15(月)~12/16(火)	本会議(一般質問)
12/19(金)	本会議(最終日 委員長報告・質疑・討論・採決)

問 議会事務局 ☎327-4121

エルタックス

## eLTAXによる電子申告

市では、地方税の電子申告システムによる申告受付を行っています。給与支払報告書や法人市民税申告書、償却資産申告書などが自宅やオフィスから提出できます。

**利用方法** エルタックスホームページから、手続きなどをご確認ください。なお、受付手続きに数日かかる場合がありますので、余裕をもって行ってください。

**利用時間** 8:30~24:00

土・日・祝日、12月29日~令和8年1月3日は除く

※毎月最終土曜日および翌日の日曜日はご利用いただけません

**ヘルプデスク**

地方税共同機構 ☎0570-081-459  
9:00~17:00(土・日・祝日、12月29日~令和8年1月3日は除く)

問 税務課 ☎327-4112

## 第77回人権週間

国際連合は、世界人権宣言の採択を記念して、採択日の12月10日を「人権デー」と定めています。

法務省と全国人権擁護委員連合会は、「人権デー」を最終日とする12月4日から12月10日までの1週間を「第77回人権週間」として啓発活動を実施します。

「誰か」のことじゃない。皆さんもこの人権週間に機に、身近なことから人権を考えてみませんか。

問 岐阜地方法務局人権擁護課  
☎245-3181

## 各種証明書のコンビニ交付はマイナンバーカードのみに

全ての住民基本台帳カードが有効期限を迎えます。それに伴い12月25日以降住基カードによる各種証明書のコンビニ交付サービスは利用できなくなります。

引き続きコンビニ交付サービスの利用を希望するかたは、マイナンバーカードの申請をお願いします。

問 市民課 ☎327-4159

## 日曜・夜間救命講習

日 ①12月21日(日)9:00~12:00

普通救命講習I/心肺蘇生法、AEDなどの救命講習

②12月21日(日)10:00~12:00  
ステップアップ講習/救命入門コースまたはeラーニング講習を受講されたかた

③12月26日(金)19:00~20:30  
救命入門コース/胸骨圧迫とAEDの取扱いを主体とする救命講習

所 瑞穂消防署(別府2451-1)

料 無料 定 20人程度

申 一週間前までに岐阜市オンライン申請申込窓口サイトから申し込みまたは前日までに瑞穂消防署へ電話もしくは直接申し込み。

問 瑞穂消防署  
☎327-0119



## 瑞穂市老人クラブ連合会 第22回ねんりん歌祭り

市老連では生きがいづくりや親睦を深め合う事を目指し、毎年、コーラス、カラオケを披露します。ぜひ会場におこしいただき、一緒に歌って、楽しいひとときを過ごしましょう。

**日** 12月23日(火)9:30～15:00

**所** ココロかさなるCCNセンター  
サンシャインホール

**問** 老人クラブ連合会 ☎328-6999

## 文化協会 文化協会事務局

☎328-7141 (10:00～16:00)  
🌐<https://mizuho-bunka.org>

## 展示

### 個人の会展(個人の会)

**日** 12月6日(土)～14日(日)

最終日は15:00まで

**所** 市民センター サロン



### 【お詫びと訂正】

広報みずほ11月号に誤りがありましたので、下記のとおり訂正してお詫びいたします。(18ページ)

#### ■訂正箇所「第4回チャンプ本」

(正)玉野 莉乃愛さん/牛牧小6年

(誤)玉野 莉乃垂さん/牛牧小6年

#### ■訂正箇所「第4回準チャンプ本」

(正)廣瀬 愛夏さん/生津小6年

(誤)廣瀬 愛夏さん/生津小6年

#### ■訂正箇所「各小学校代表者」

(正)高橋 梓さん/中小5年

(誤)高橋 梓さん/中小6年

## 障がい者などの 相談窓口を開設しています

日常の心配事、サービス利用や就労支援について、相談支援専門員が相談に応じます。先着2人(要予約)、前日までに予約のない場合は中止します。

**所** ココロかさなるCCNセンター  
相談室

### ●こころの相談

**日** 令和8年1月8日(木)13:30～15:30

**対** 心の病気で悩みのかた、その家族や関係者

事業所:支援センター ふなぶせ

### ●ほほえみ相談

**日** 12月10日(水)13:30～15:30

**対** 知的障がい(発達障がい)のかた、その家族や関係者

事業所:障害者総合生活支援センター クロス

**問** 福祉生活課 ☎327-4123

## 障がい者などの 電話相談はこちらへ

### 【知的障がいのかた】

生活サポートはしま相談支援センター  
☎392-2800

障害者総合生活支援センター クロス  
☎210-2078

### 【心の病気で悩みのかた】

うかい ☎239-5838

ふなぶせ ☎213-8811

ふなぶせ南 ☎201-6711

## フュージング体験教室 受講生募集

**場 所** 美来の森館 研修室

**日 時** 毎週月・木・金曜日、毎月第2土曜  
10:30または13:30から

**定 員** 各回10人(小学生以上が対象)

**受講料** 市内在住在勤 750円  
それ以外のかた 1,500円

**申 込** 電話またはFAX  
(団体の申込みは要相談)

※詳細はホームページをご確認ください

**問** 美来の森ガラス工房瑞穂

☎FAX326-7388



## 12月3日(水)～9日(火)は 障害者週間

市では、障がいのある人とない人がお互いに尊重し、支え合う「共生社会」の実現を目指しています。

### 障害者基本法

障がいの有無にかかわらず等しく個人として尊重されること、障がいの有無によって分け隔てられることなく、全ての障がい者が障がい者でない者と共生する社会を実現することとされています。

### 障害者差別解消法

国や市町村などの行政機関や、会社や商店などの事業者による障がいを理由とする差別的取扱いを禁止し合理的配慮を行うこととされています。

**問** 福祉生活課 ☎327-4123

## ピア相談を開設

ピア相談とは、同じこころの病を経験した当事者が、寄り添い、一緒に考える相談です。

電話(支援センター ふなぶせ)で相談することも可能です。

**日** 令和8年1月8日(木)13:30～15:30

**所** ココロかさなるCCNセンター  
相談室3 地域福祉ルーム

**問** 福祉生活課 ☎327-4123

## 市民公開人権講座 「ハンセン病問題から学ぶこと」

**講師** 国立ハンセン病資料館  
大高 俊一郎氏

**日** 12月4日(木)13:30～15:00

**所** ココロかさなるCCNセンター  
サンシャインホール

事前申込は不要です。直接会場へお越しください。

**問** 生涯学習課 ☎327-2117

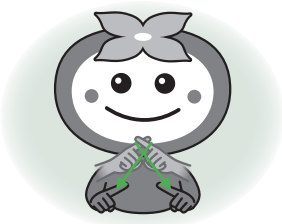


# かた 手話で手話3つ!

障害者権利条約には、手話が言語のひとつであることが明記されています。かきりんと一緒に手話表現を学んで、理解を深めましょう。

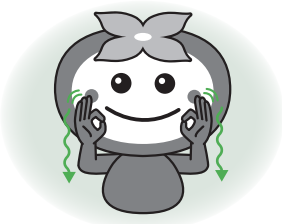
## 【クリスマス】

両手の人差し指を伸ばして×印を作り、それぞれ左右斜め下へそのまま引き下ろします。



## 【雪】

開いた両手の親指と人差し指で輪を作り、両手を雪が舞っているように上からユラユラと揺らしながら下へおろします。



問 福祉生活課 ☎327-4123 FAX327-1566



年末・年始

## 休日在宅当番歯科診療所

年末・年始の期間に急を要する歯科疾患でお困りの場合は、休日在宅当番歯科診療所をご利用ください。

月 日	歯科診療所	電 話
12/30(火)	サンシャインM&Dクリニック	☎329-5522
12/31(水)	くぼ歯科医院	☎260-6161
1/1(木・祝)	もとす・ファミリー歯科	☎372-5663
1/2(金)	いそざき歯科	☎260-6480
1/3(土)	柴田歯科医院	☎327-6714

- 診療時間は、9:00～15:00です。
- 必ずマイナ保険証または資格確認書をご持参ください。



もとす歯科医師会



## 瑞穂市の人口

10月31日現在

人口 56,256人 (△47)  
男 27,985人 (△37)  
女 28,271人 (△10)  
世帯数 23,937世帯 (+6)

※( )内は前月比

99歳おめでとうございます



民田 朝枝 さん

山田 登志子 さん

ご寄附

ありがとうございました



明治安田生命保険相互会社  
岐阜支社 様 より  
金1,008,700円

令和7年分

確定申告は自宅から **スマホ**で!

確定申告会場は大変混雑します。マイナンバーカードとスマホを使ってご自宅から申告してみませんか?

マイナポータルと連携することで給与所得や医療費などの情報が自動入力され、より簡単・便利に手続きができますので、ぜひご利用ください。



## スマホ申告のための事前準備

- ☑ マイナンバーカードおよび電子証明書の有効期限を確認
- ☑ マイナンバーカードのパスワードを2つ確認
- ☑ マイナポータルで利用者登録を行う
- ☑ e-Tax・民間送達サービス・ねんきんネットを連携

確定申告書等作成コーナーについてはこちら▶



問 岐阜北税務署 ☎262-6131



市民観戦 **無料**

# JAぎふ リオレーナを 応援しよう

1.17 SAT  
15:00

2025-26 GAME1 VSフォレストリーヴズ熊本

瑞穂市ホームタウンDAY

OKBぎふ清流アリーナ

**応募資格** 市内在住の15歳以下の子どもと保護者

**募集期間** 12月1日(月)～12月21日(日)

**応募方法** 申込フォームから  
※注意事項を確認の上、ご応募ください



申込フォーム

**問** 総合政策課 ☎327-4128

「JAぎふリオレーナ」とは

Vリーグで活躍するバレーボールチーム「JAぎふリオレーナ」を運営するJAぎふと瑞穂市は、令和5年12月に、スポーツを通じて交流を深めようとフレンドリータウンに関する協定を締結しました。

☐ <https://www.city.mizuho.lg.jp>  
編集/総合政策課  
QRコードは(株)デンソーウェーブの登録商標です。



広報みずほをスマホでチェック！  
多言語対応、音声読み上げ対応