



# 瑞穂市

## ごみ分別の手引き

収集地区	ごみの種類	収集日
七崎・居倉・森・田之上・唐栗・ 宮田・大月・重里・美江寺・十七条・ 十八条・古橋・横屋・中宮・呂久	可燃ごみ	月・水・金
	かん類	第1木曜日
	ペットボトル	
	びん	第3火曜日
	陶磁器・ガラス	
	プラスチック製容器包装	第1木曜日 第3火曜日

収集地区	ごみの種類	収集日
本田団地・本田緑町・ 稲里・穂積（多利町を除く）	可燃ごみ	月・水・金
	びん	第1火曜日
	陶磁器・ガラス	
	かん類	第1木曜日
	ペットボトル	
	プラスチック製容器包装	

収集地区	ごみの種類	収集日
別府・穂積（多利町のみ）	可燃ごみ	月・水・金
	びん	第2火曜日
	陶磁器・ガラス	
	かん類	第2木曜日
	ペットボトル	
	プラスチック製容器包装	

収集地区	ごみの種類	収集日
馬場・生津・只越・ 本田（本田団地・本田緑町を除く）	可燃ごみ	月・水・金
	びん	第3火曜日
	陶磁器・ガラス	
	かん類	第3木曜日
	ペットボトル	
	プラスチック製容器包装	

収集地区	ごみの種類	収集日
十九条・牛牧・宝江・野田新田 野白新田・祖父江・犀川	可燃ごみ	月・水・金
	びん	第4火曜日
	陶磁器・ガラス	
	かん類	第4木曜日
	ペットボトル	
	プラスチック製容器包装	

# ごみ出しのルール



## 1 ごみ分別にご協力ください

瑞穂市では、可燃ごみ、資源ごみ、粗大ごみ、有害ごみと大きく4種類に分別しています。資源の再利用のため、ごみ分別にご協力ください。

## 2 地区のごみステーションに出す場合の注意点

- ※収集日の午前7:30までに必ず分別してごみステーションへ出してください。
- ※収集日は広報カレンダーで必ず確認してください。
- ※粗大ごみは、地区のごみステーションへは出せません。美来の森または巣南集積場へ出してください。

## 3 決められた場所に

各自治会の決められたごみステーションへ出してください。ごみステーションは各自治会で管理していますので、他の自治会のごみステーションには出さないでください。ごみステーションの場所は各自治会長にお問い合わせください。

## 4 指定のごみ収集袋・ごみ処理袋・ごみ処理シールを利用してください

可燃ごみ、粗大ごみを出すには、当市指定のごみ袋・粗大ごみ処理シールが必要です。市指定のごみ袋に入れるか、粗大ごみ処理シールを貼って出してください。市指定以外の袋では回収しません。市指定のごみ袋、粗大ごみ処理シールはお近くのコンビニエンスストア、スーパーマーケット、市役所などで購入してください(30ページ参照)。粗大ごみ処理袋、粗大ごみ処理シールは一部販売していない店舗もございます。

可燃ごみ収集袋

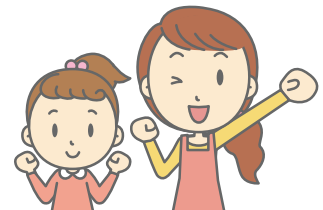
大1袋20枚入 1,000円 (W50cm×H90cm)  
小1袋20枚入 600円 (W45cm×H70cm)

粗大ごみ処理袋

1枚200円 (W65cm×H80cm)

粗大ごみ処理シール

100円・200円・400円 (3種類)



## 5 美化のため排出マナーを守ってください

ごみステーションへのごみ出しのマナーが悪いと、ポイ捨てを誘発することになります。環境衛生上もよくありませんので、ごみ出しのルールを必ず守ってください。

## ごみ減量化のための 3 つの合言葉

### 3 R (スリーアール)

#### 1 Reduce (リデュース) ごみになるものを減らす

- ・マイボトルを使って、ペットボトルや缶の使用を減らす
- ・できるだけ簡易な包装の商品を選ぶ
- ・洗剤などは詰め替え用ものを選ぶ
- ・使い捨てのレジ袋や容器、食器などをなるべく使わない

#### 2 Reuse (リユース) 繰り返し使用する

- ・修理などして物を長く使う
- ・一升瓶などの容器はなるべく返却する
- ・使わなくなったものを必要としている人に譲る
- ・リユースショップやリユースサイトを活用する

#### 3 Recycle (リサイクル) 資源として活用する

- ・ごみ分別のルールを守ってごみを出す
- ・リサイクルできる古紙やプラスチックを可燃ごみに入れない
- ・衣類も市リサイクルステーションに出してリサイクルする
- ・家電やパソコンはリサイクルのルールに基づいて処分する