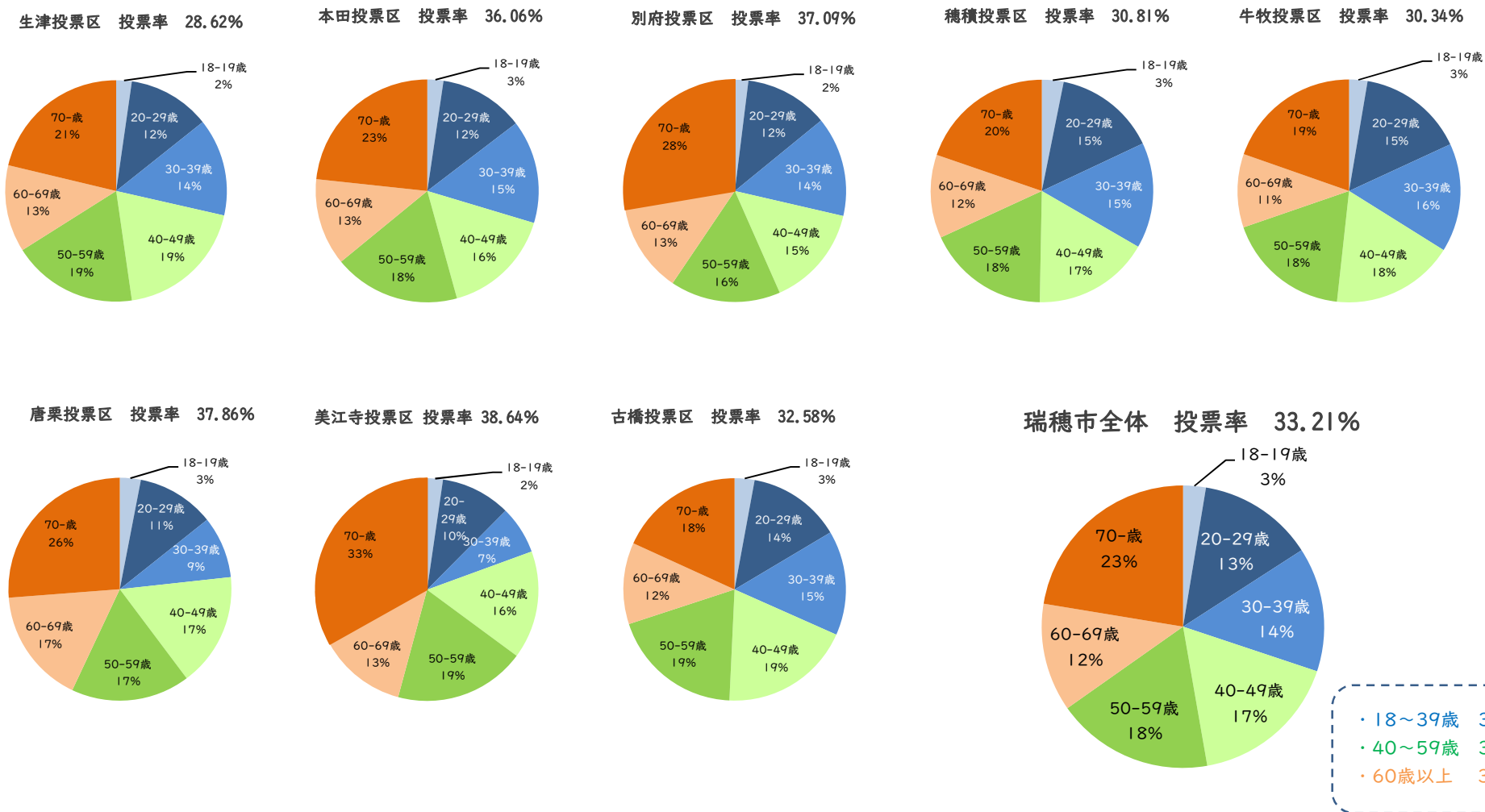


令和7年執行 岐阜県知事選挙の結果について  
投票区別の投票結果（詳細）

# 1. 各投票区における「有権者」の“年齢階層別”の割合

◎ 投票区ごとの年齢階層別（10歳ごと）の「有権者」の割合を円グラフで表したものです。各投票区の投票率は不在者投票を含んだものです。

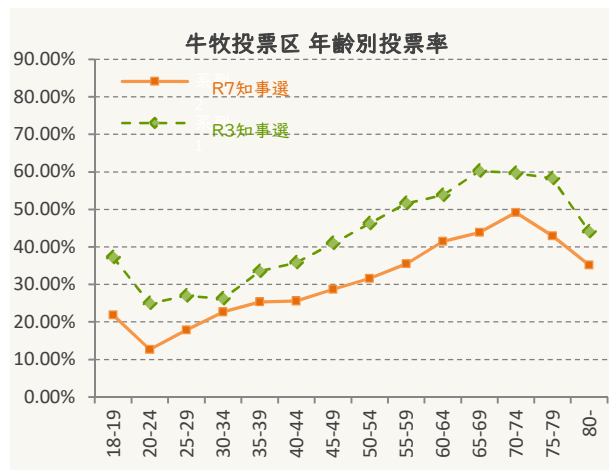
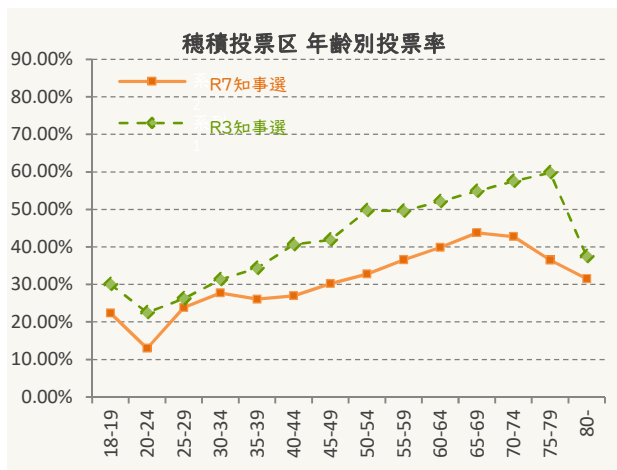
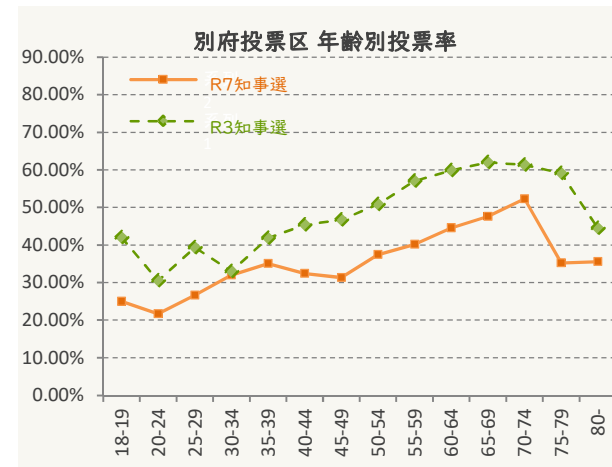
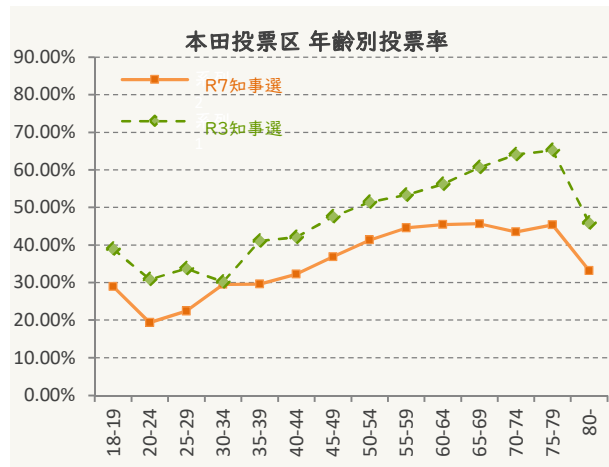
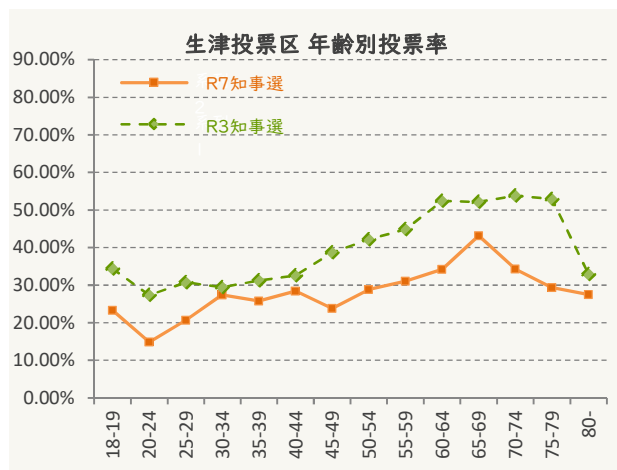
- ・ 瑞穂市全体の有権者の年齢階層の割合は、20・30代(青色)、40・50代(緑色)及び60代以上(オレンジ色)で概ね均等（3分の1）に分かれる。
- ・ 60代以上の割合の高い「本田・別府・唐栗・美江寺投票区」は投票率が高い。

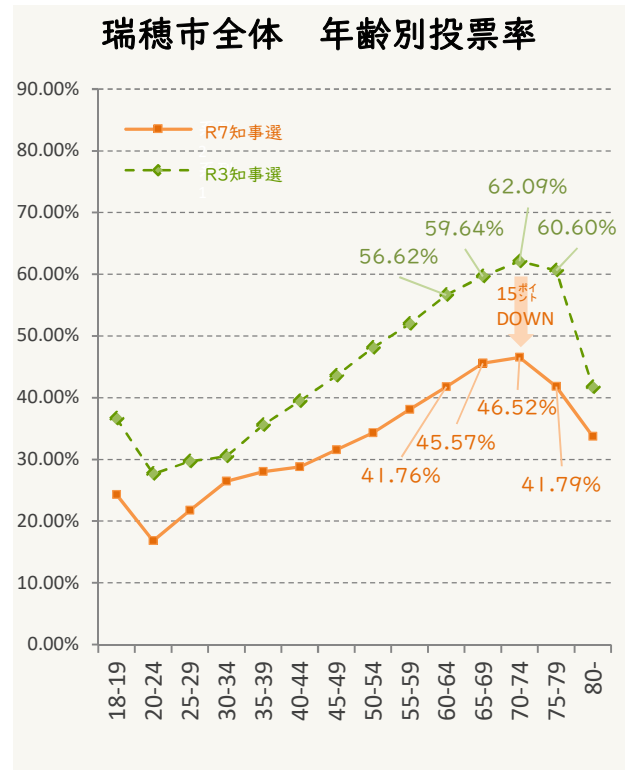
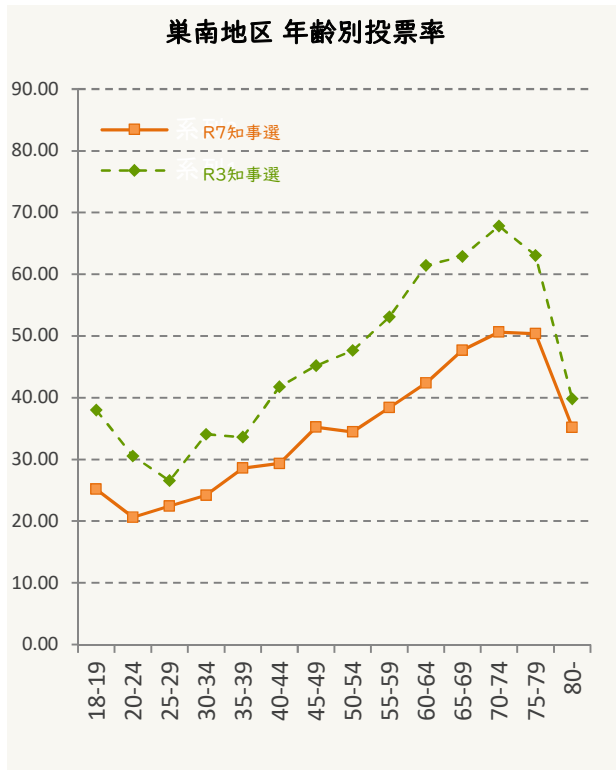
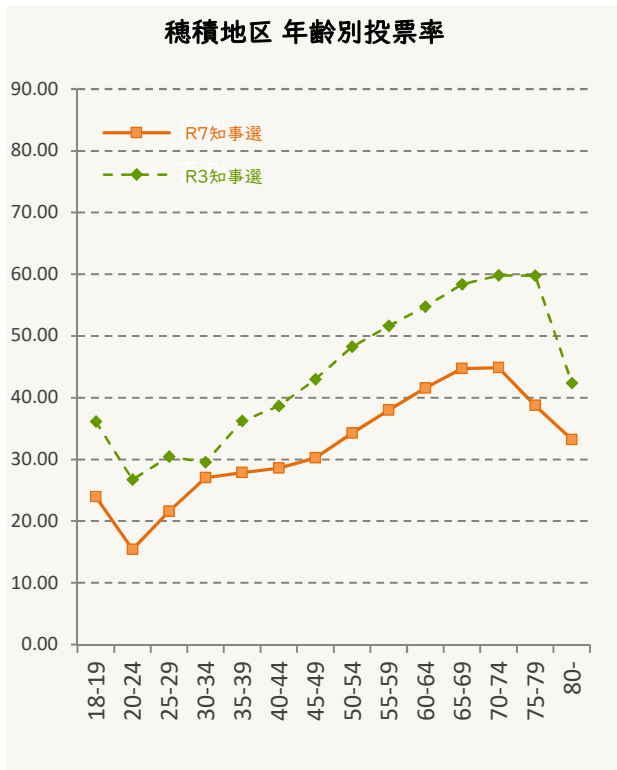
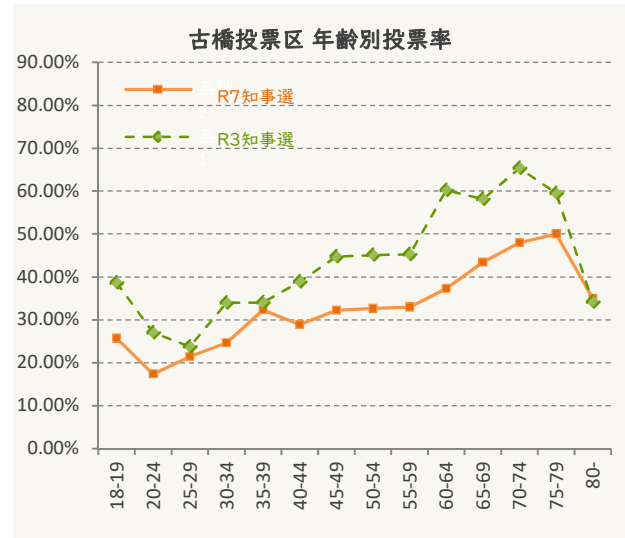
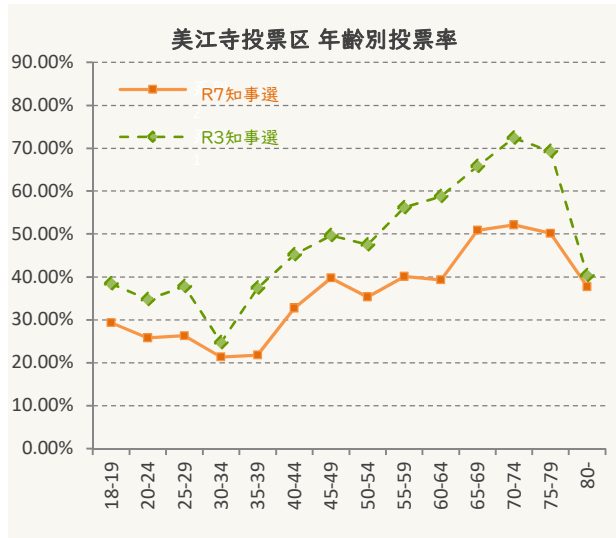
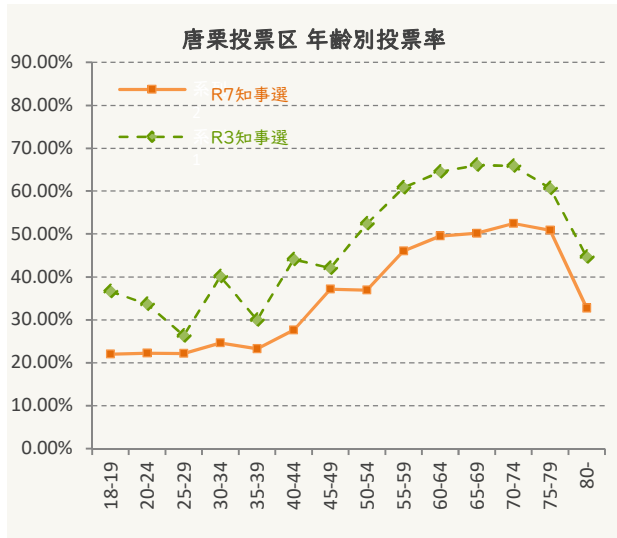


## 2. 各投票区における“年齢階層別”の「投票率」(R3 岐阜県知事選挙との比較)

◎ 投票区ごとの年齢階層別(5歳ごと)の「投票率」をグラフで表し、前回(R3)の岐阜県知事選挙と比較したものです。

- ・ 前回(R3)岐阜県知事選挙と比べ、60歳以上の投票率が15ポイント以上低下した。
- ・ 年齢とともに投票率は段々と高くなり、70代前半がピークとなる。

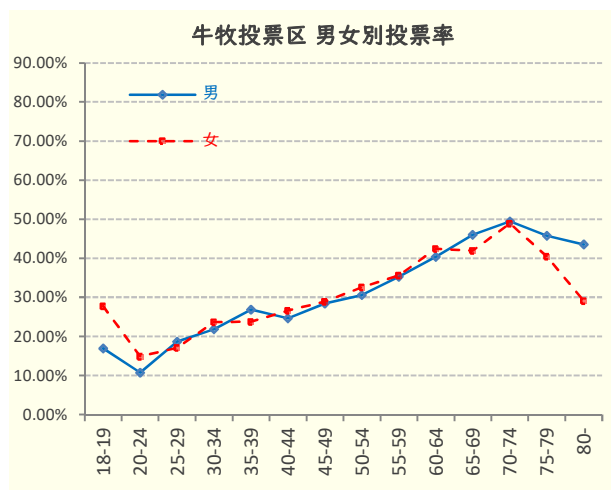
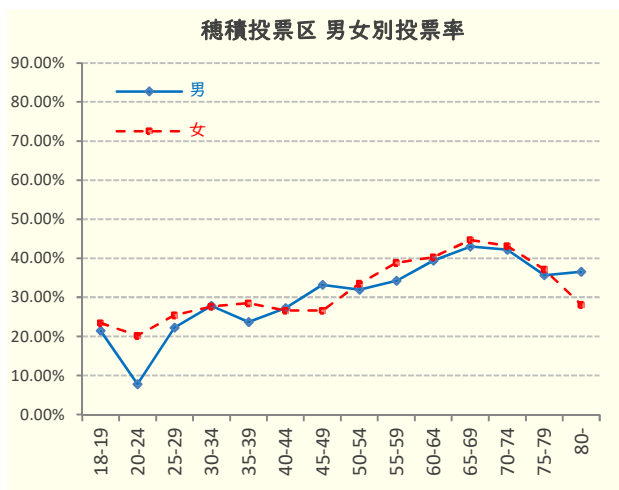
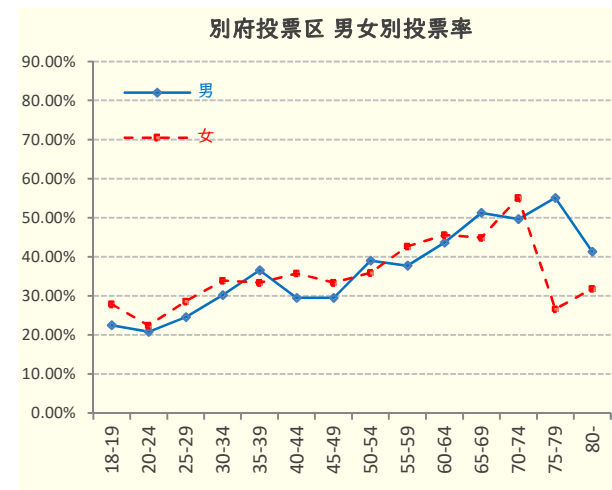
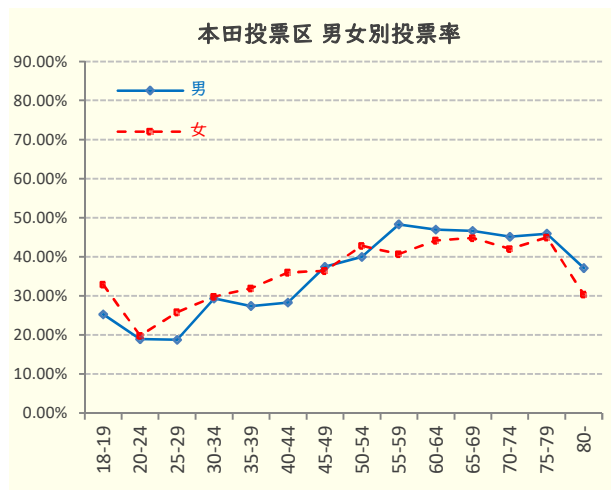
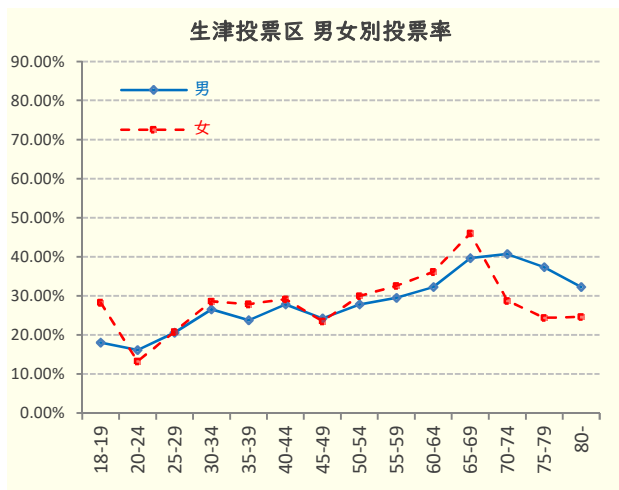




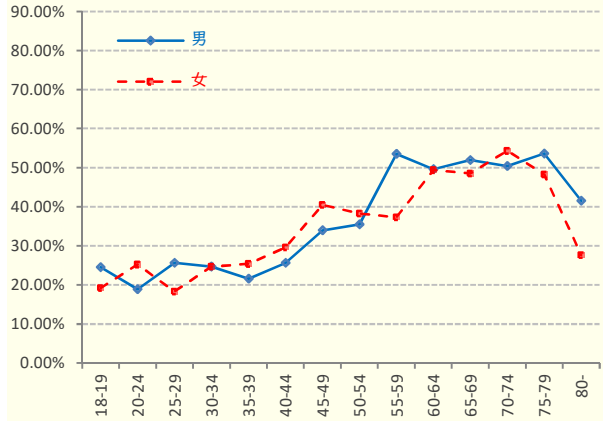
### 3-1. 各投票区における“年齢階層別・男女別”の「投票率」（男女の比較）

◎ 投票区ごとの年齢階層別（5歳ごと）及び男女別の「投票率」をグラフで表したものです。

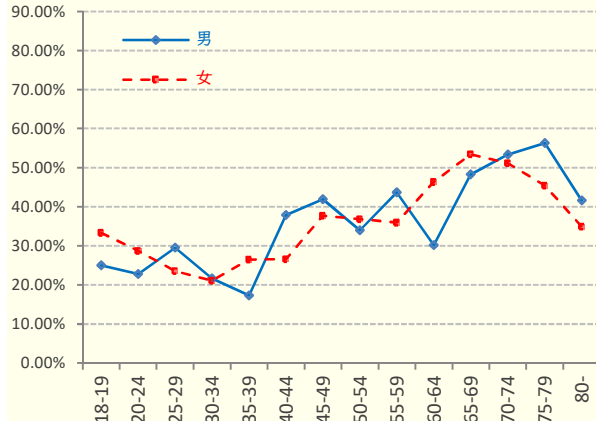
- ・ 18歳～24歳の世代で、女性の投票率が男性よりも約5ポイント高い。
- ・ 75歳以上の世代では、男性の投票率が女性よりも8ポイント以上高い。



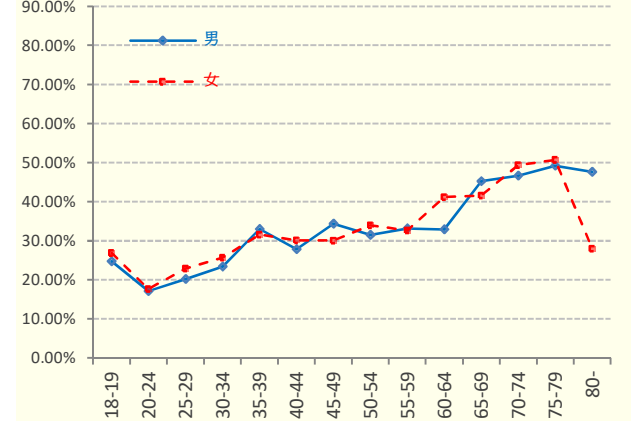
唐桑投票区 男女別投票率



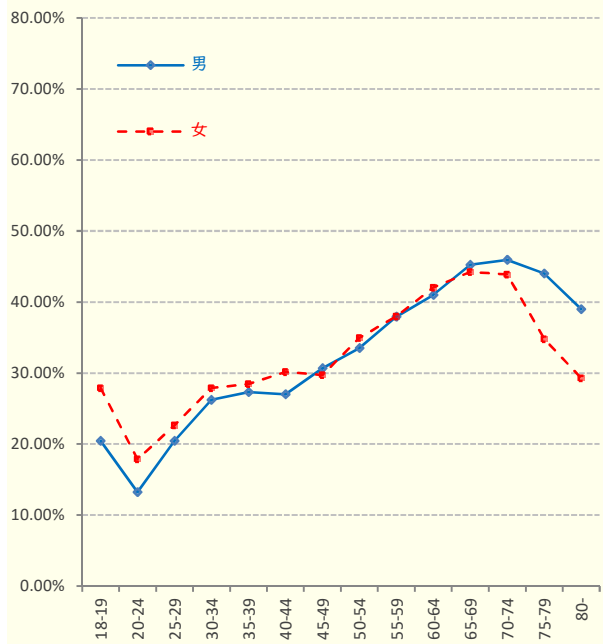
美江寺投票区 男女別投票率



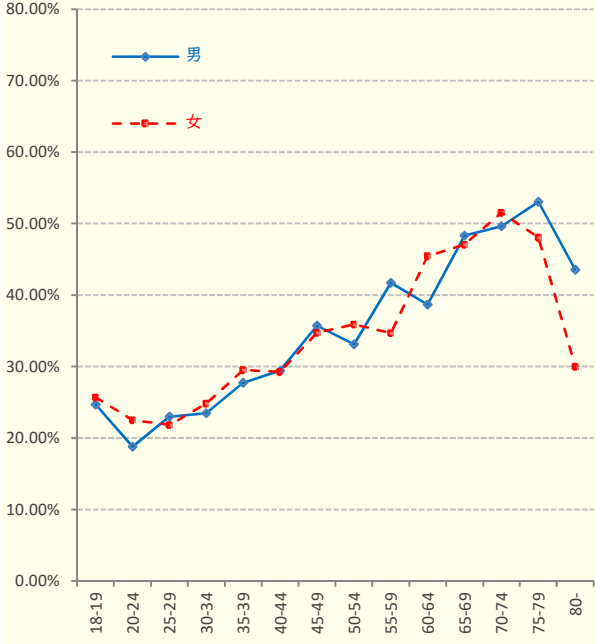
古橋投票区 男女別投票率



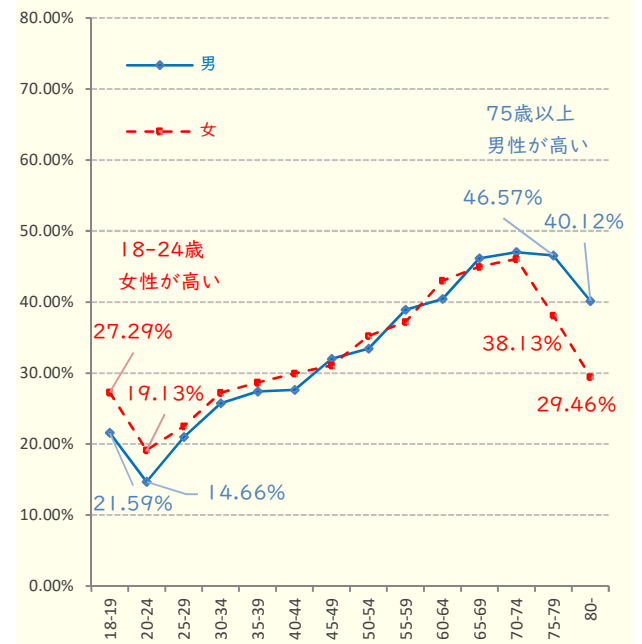
穂積地区 男女別投票率



巢南地区 男女別投票率



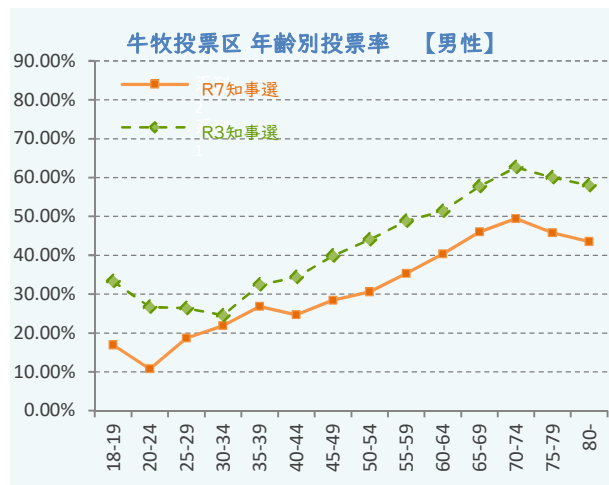
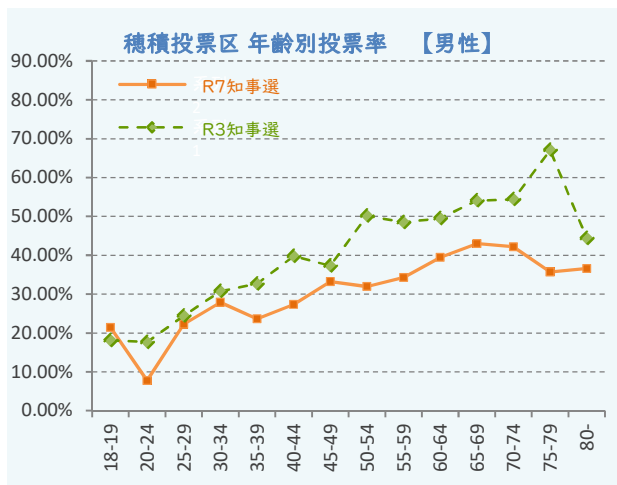
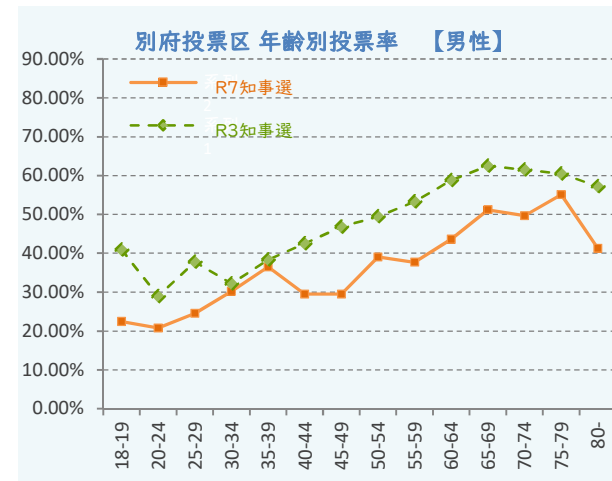
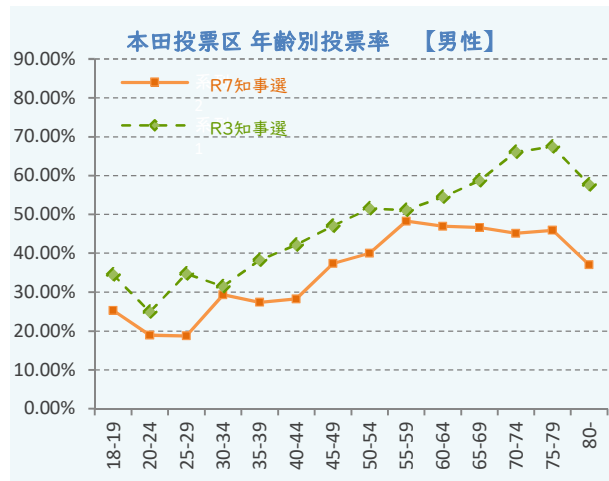
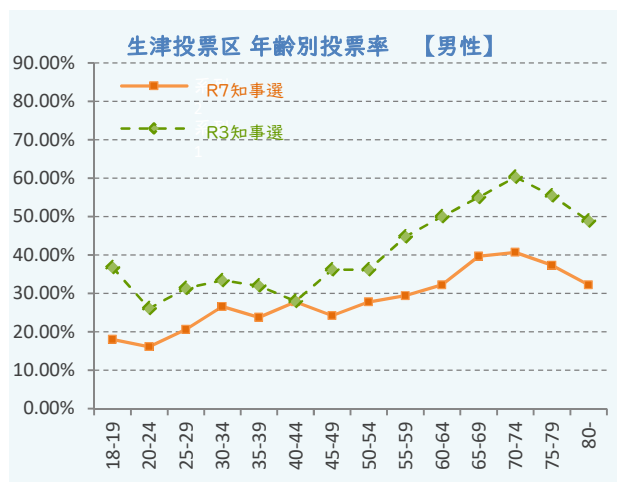
瑞穂市 男女別投票率

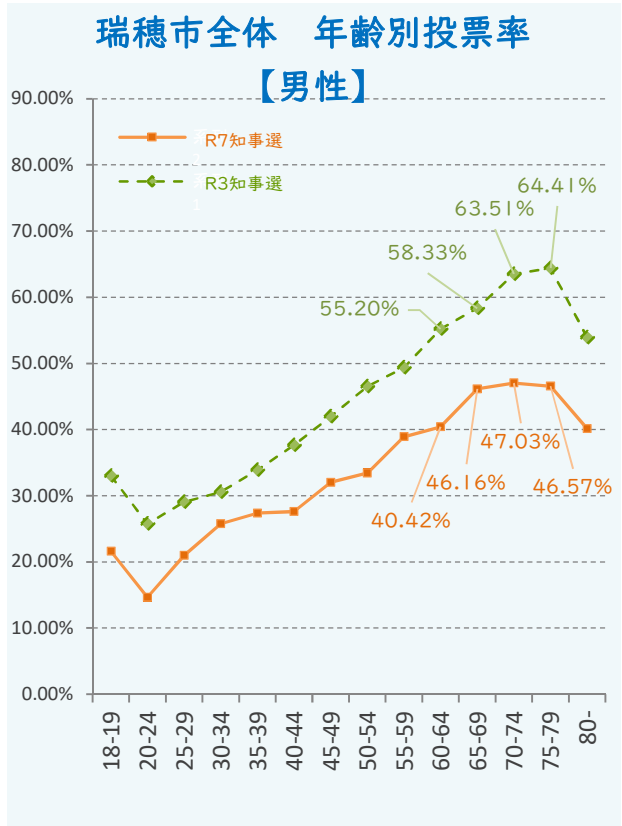
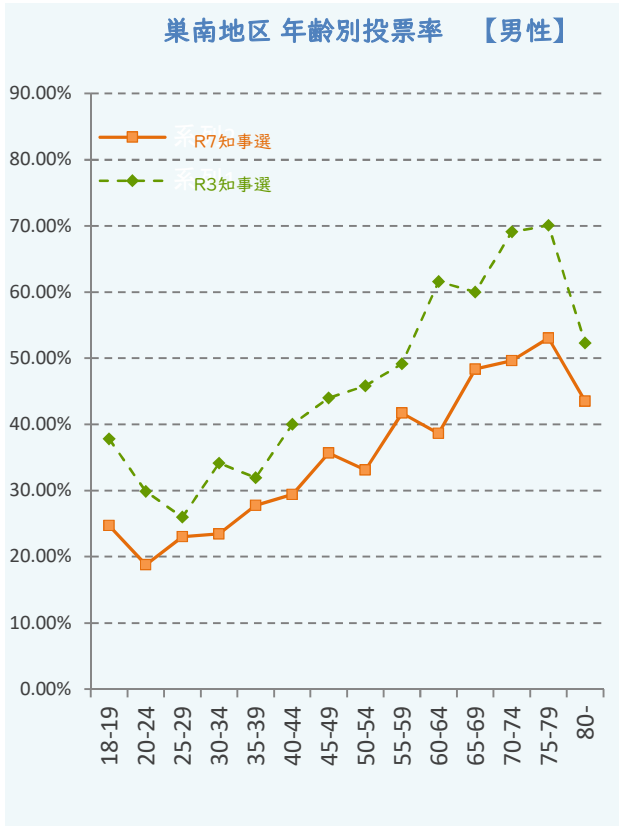
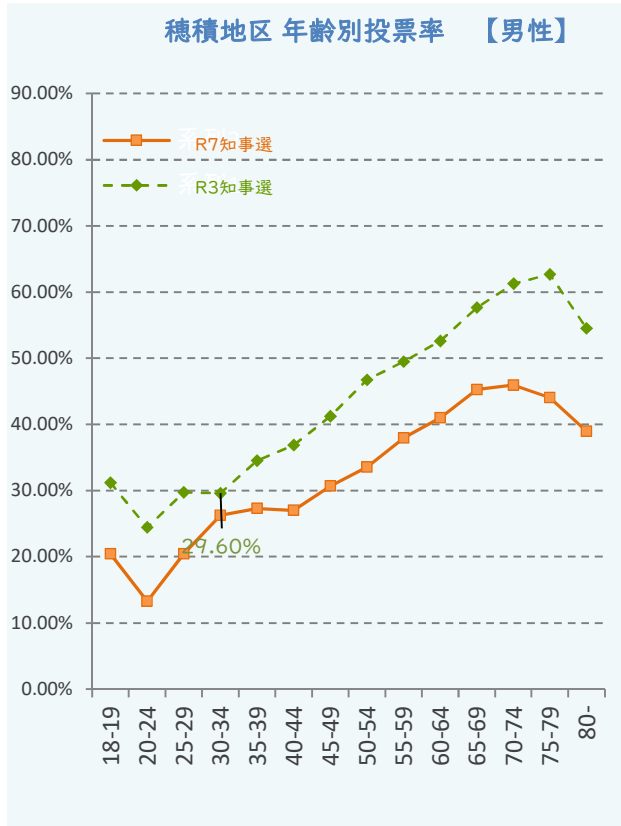
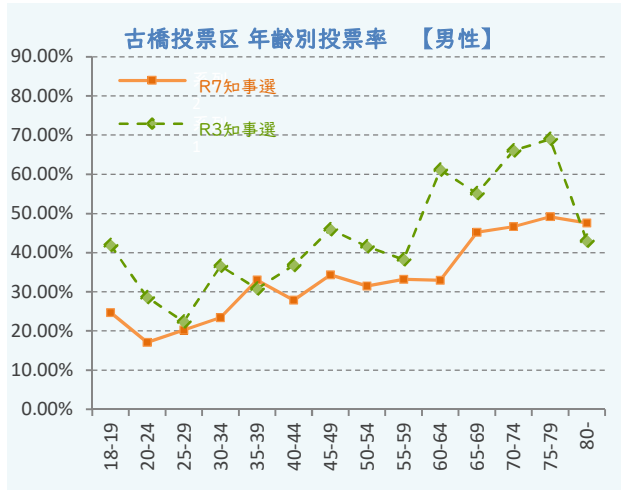
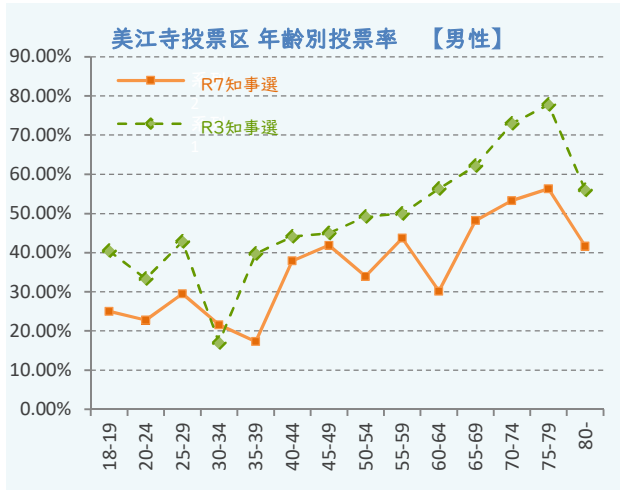
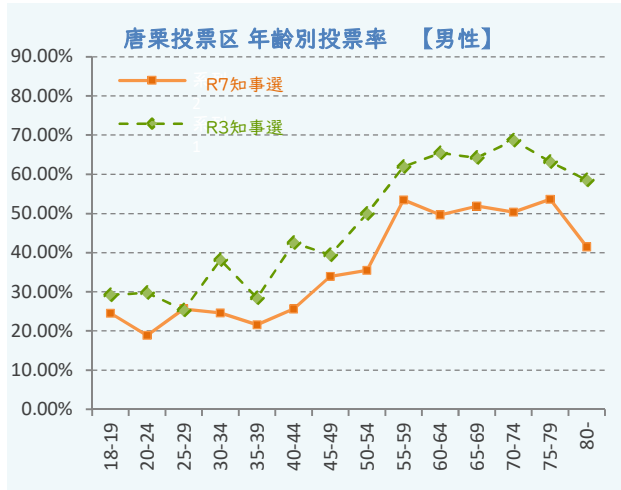


### 3-2. 各投票区の男性における“年齢階層別”の「投票率」（R3 岐阜県知事選挙との比較）

◎ 投票区ごとの男性の年齢階層別（5歳ごと）の「投票率」をグラフで表し、前回（R3）の岐阜県知事選挙と比較したものです。

・ 前回(R3)岐阜県知事選挙と比べ、特に60歳以上の男性の投票率が低下した。（約15ポイントダウン）



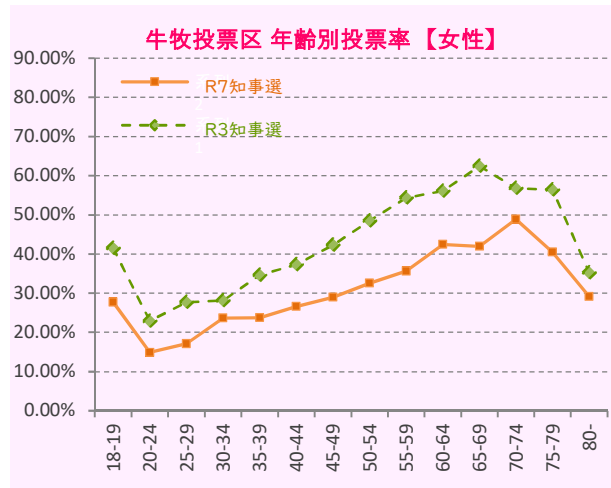
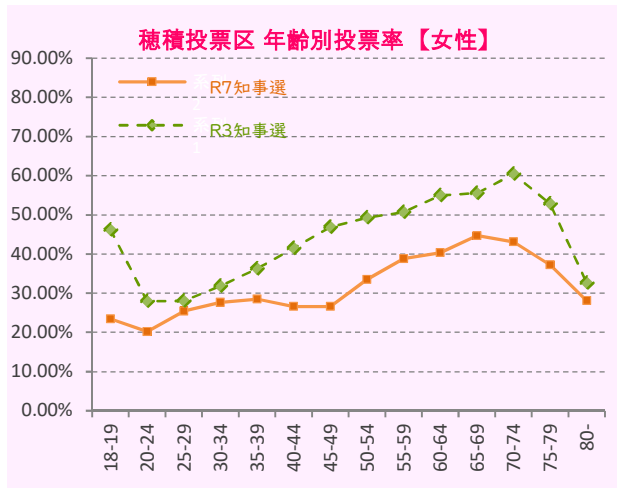
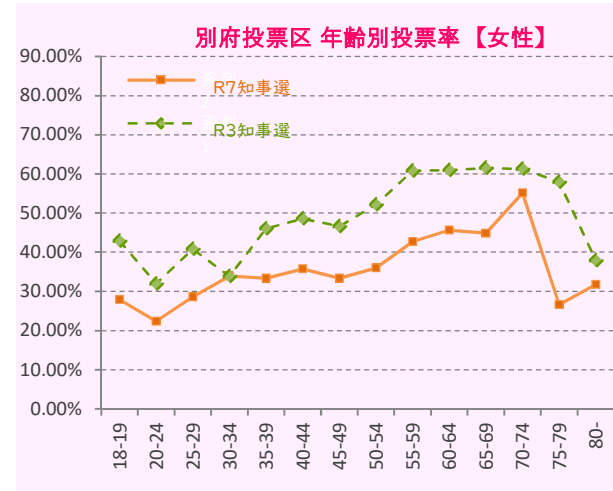
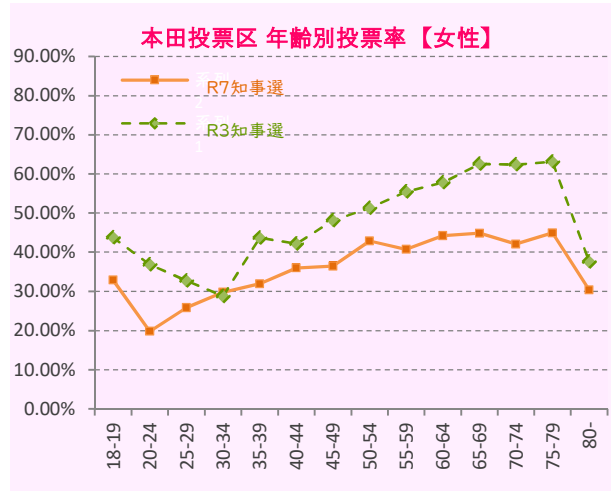
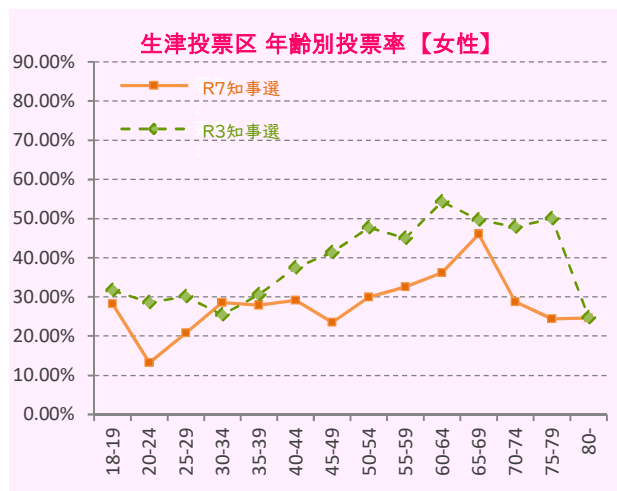




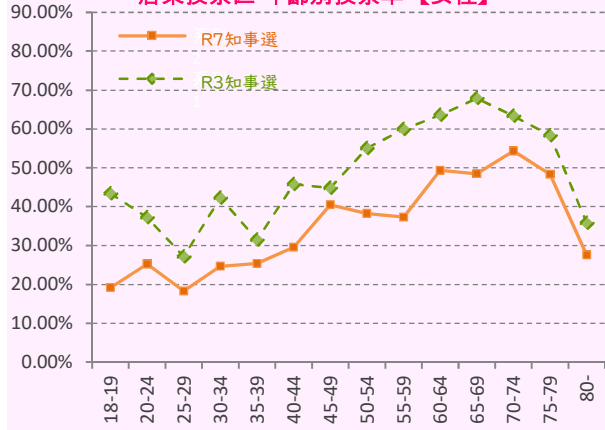
### 3-3. 各投票区の女性における“年齢階層別”の「投票率」（R3 岐阜県知事選挙との比較）

◎ 投票区ごとの女性の年齢階層別（5歳ごと）の「投票率」をグラフで表し、前回（R3）の岐阜県知事選挙と比較したものです。

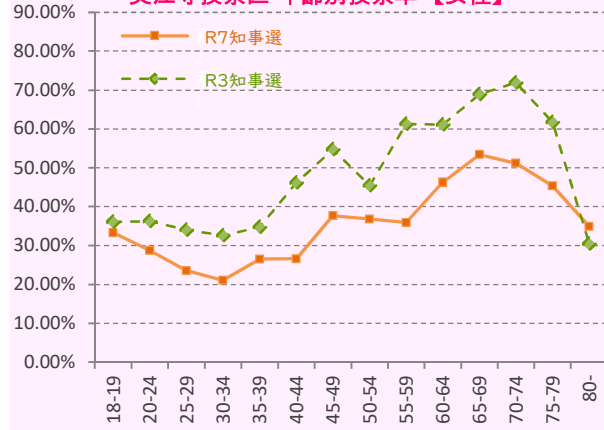
・ 前回(R3)岐阜県知事選挙と比べ、45歳～79歳女性の投票率が低下した。（約15ポイントダウン）



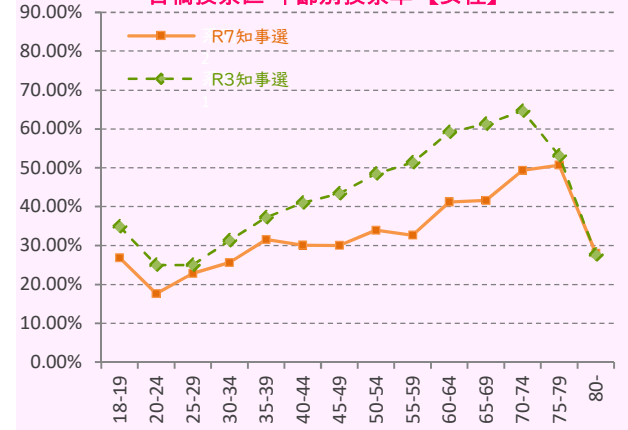
唐栗投票区 年齢別投票率【女性】



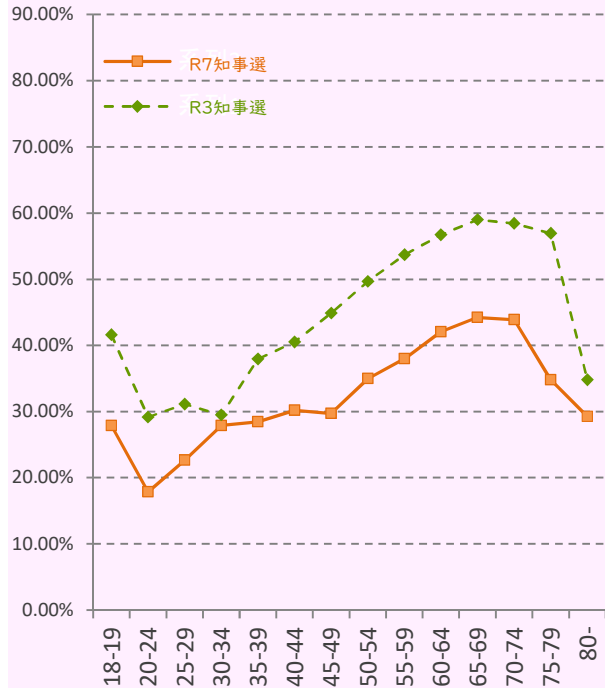
美江寺投票区 年齢別投票率【女性】



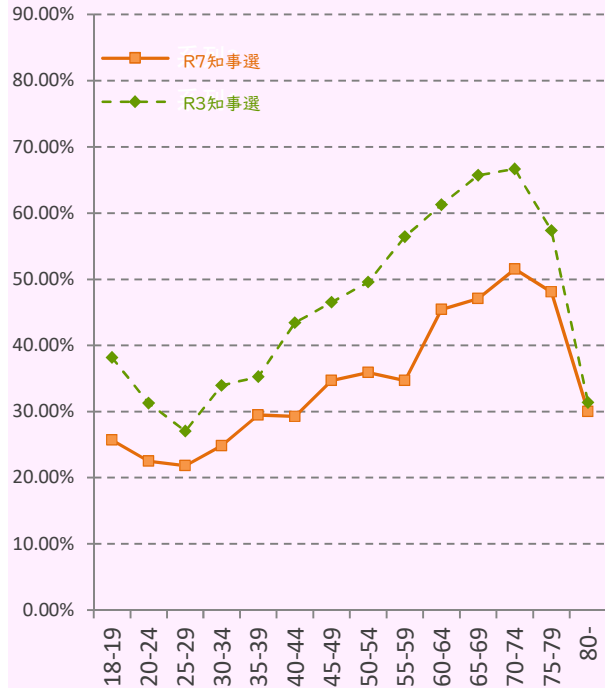
古橋投票区 年齢別投票率【女性】



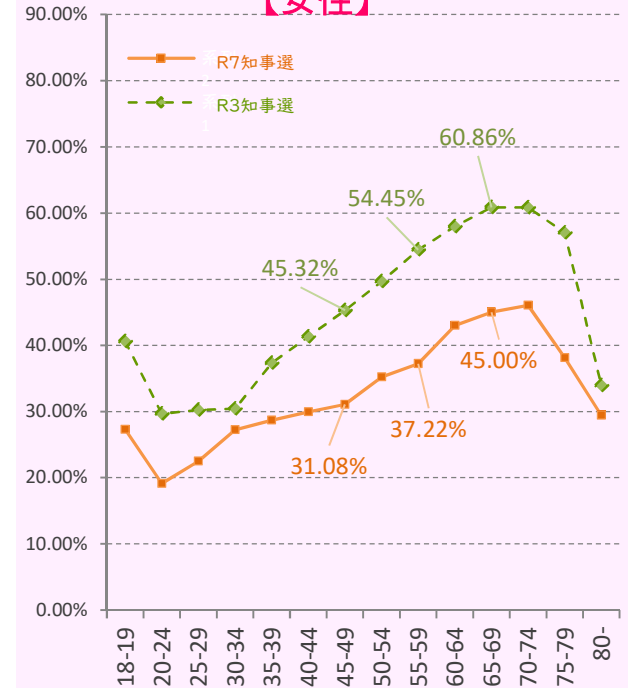
穂積地区 年齢別投票率【女性】



巢南地区 年齢別投票率【女性】



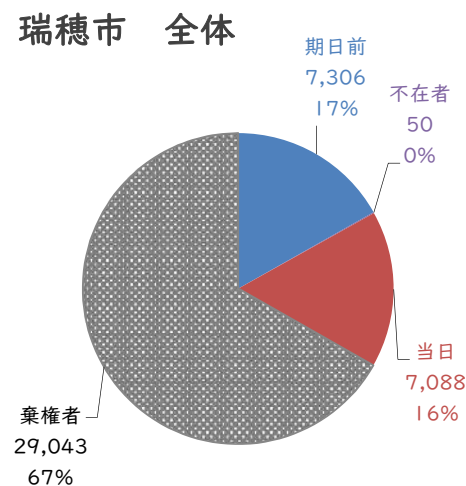
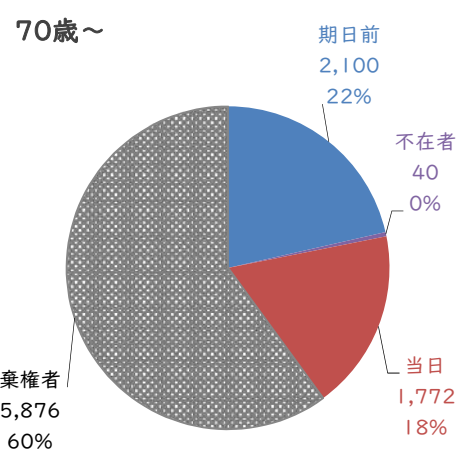
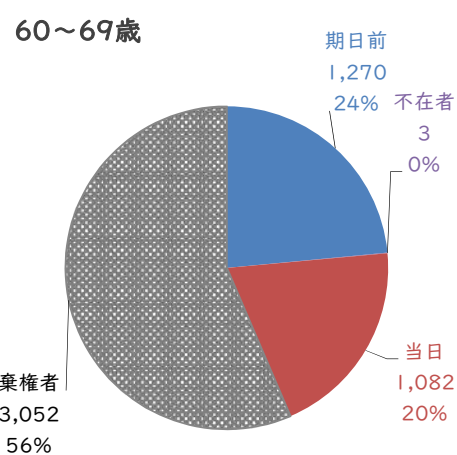
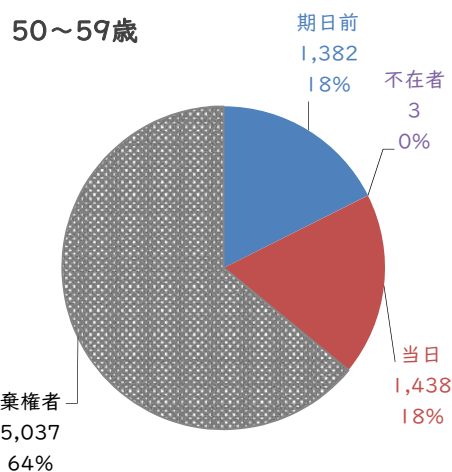
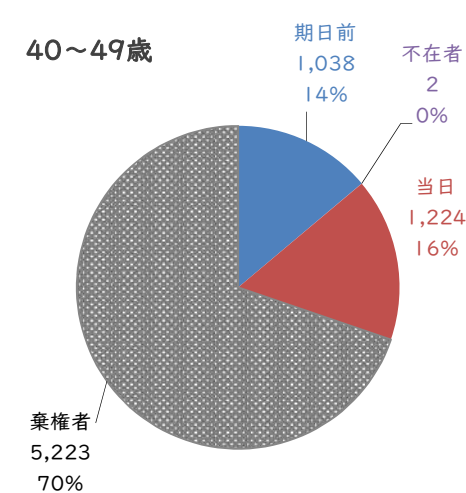
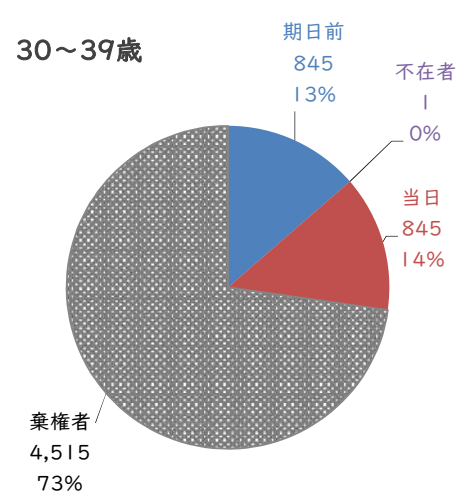
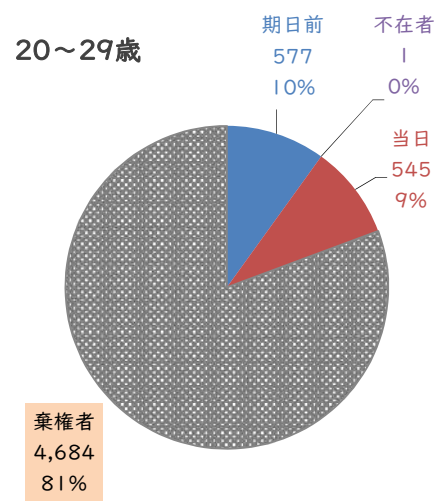
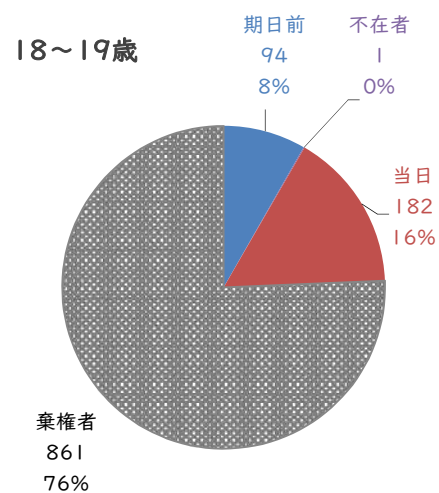
瑞穂市全体 年齢別投票率【女性】



#### 4. 年齢階層別の「期日前投票者」、「不在者投票者」、「当日投票者」及び「棄権者」の割合

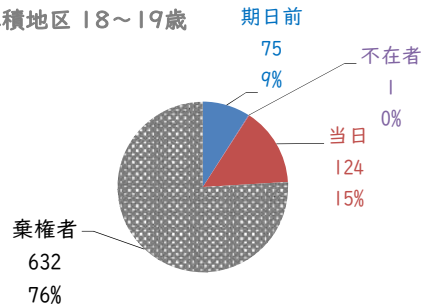
◎ 年齢階層別（10歳ごと）で「期日前投票者」、「不在者投票者」、「当日投票者」及び「棄権者」を円グラフで表したものです。

- ・ 市全体で期日前投票所の利用者と当日投票所の利用者の割合が同じであった。
- ・ 20代の投票率は20%弱で、8割の有権者が投票を棄権した。

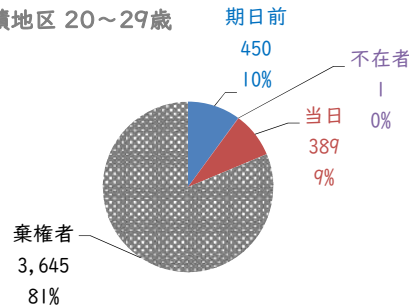


## 穂積地区 (生津・本田・別府・穂積・牛牧)

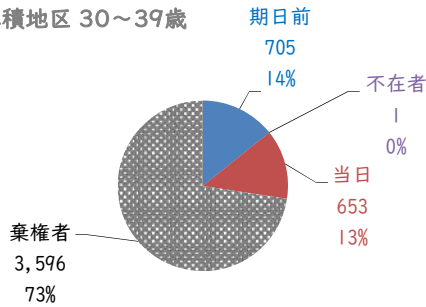
穂積地区 18~19歳



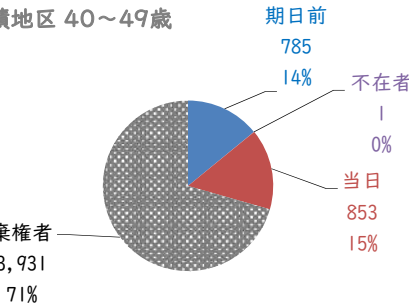
穂積地区 20~29歳



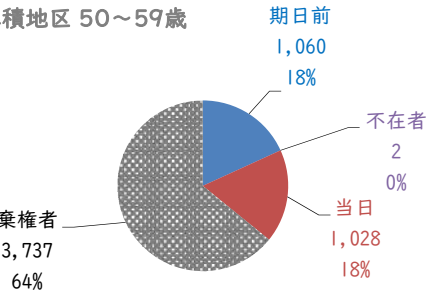
穂積地区 30~39歳



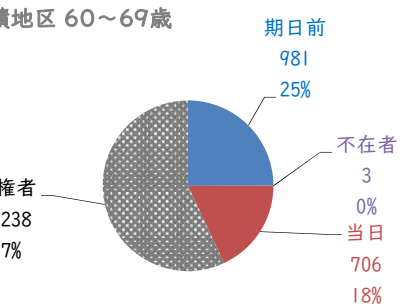
穂積地区 40~49歳



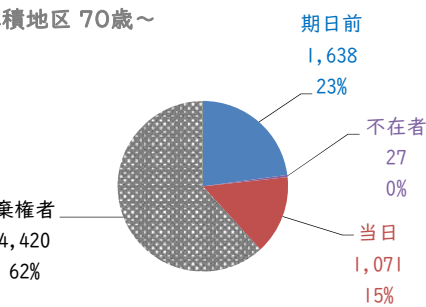
穂積地区 50~59歳



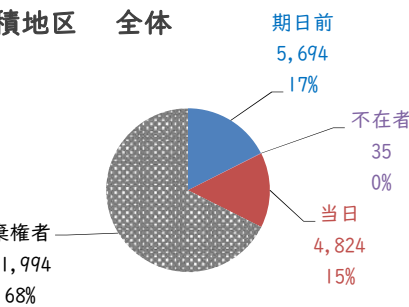
穂積地区 60~69歳



穂積地区 70歳~

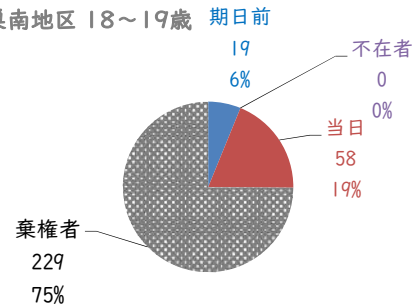


穂積地区 全体

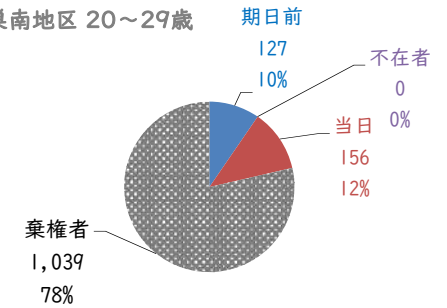


## 巢南地区 (唐栗・美江寺・古橋)

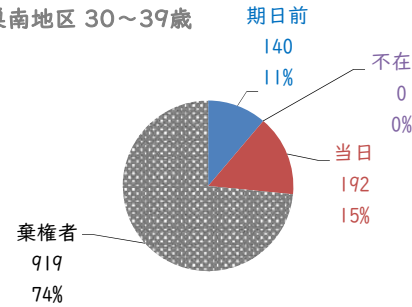
巢南地区 18~19歳



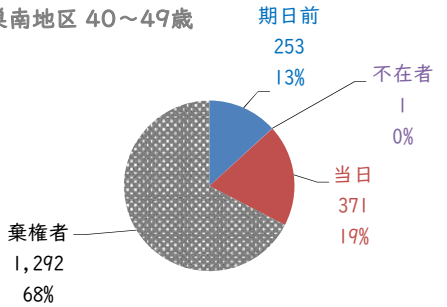
巢南地区 20~29歳



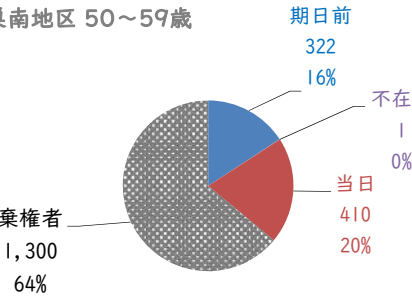
巢南地区 30~39歳



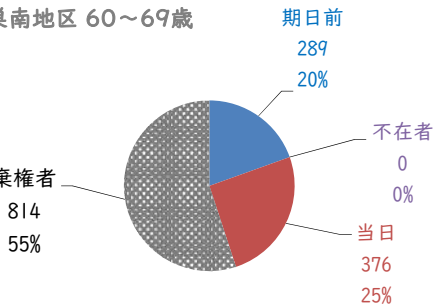
巢南地区 40~49歳



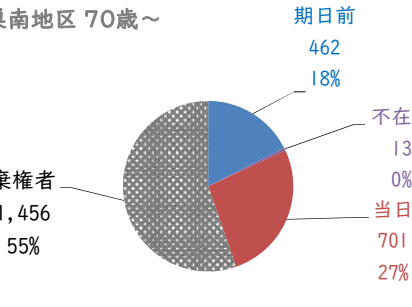
巢南地区 50~59歳



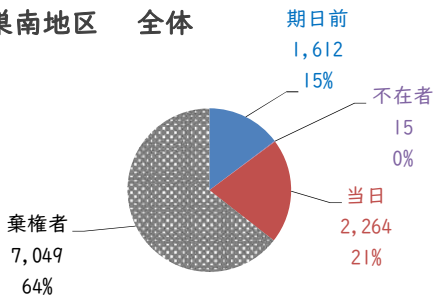
巢南地区 60~69歳



巢南地区 70歳~



巢南地区 全体

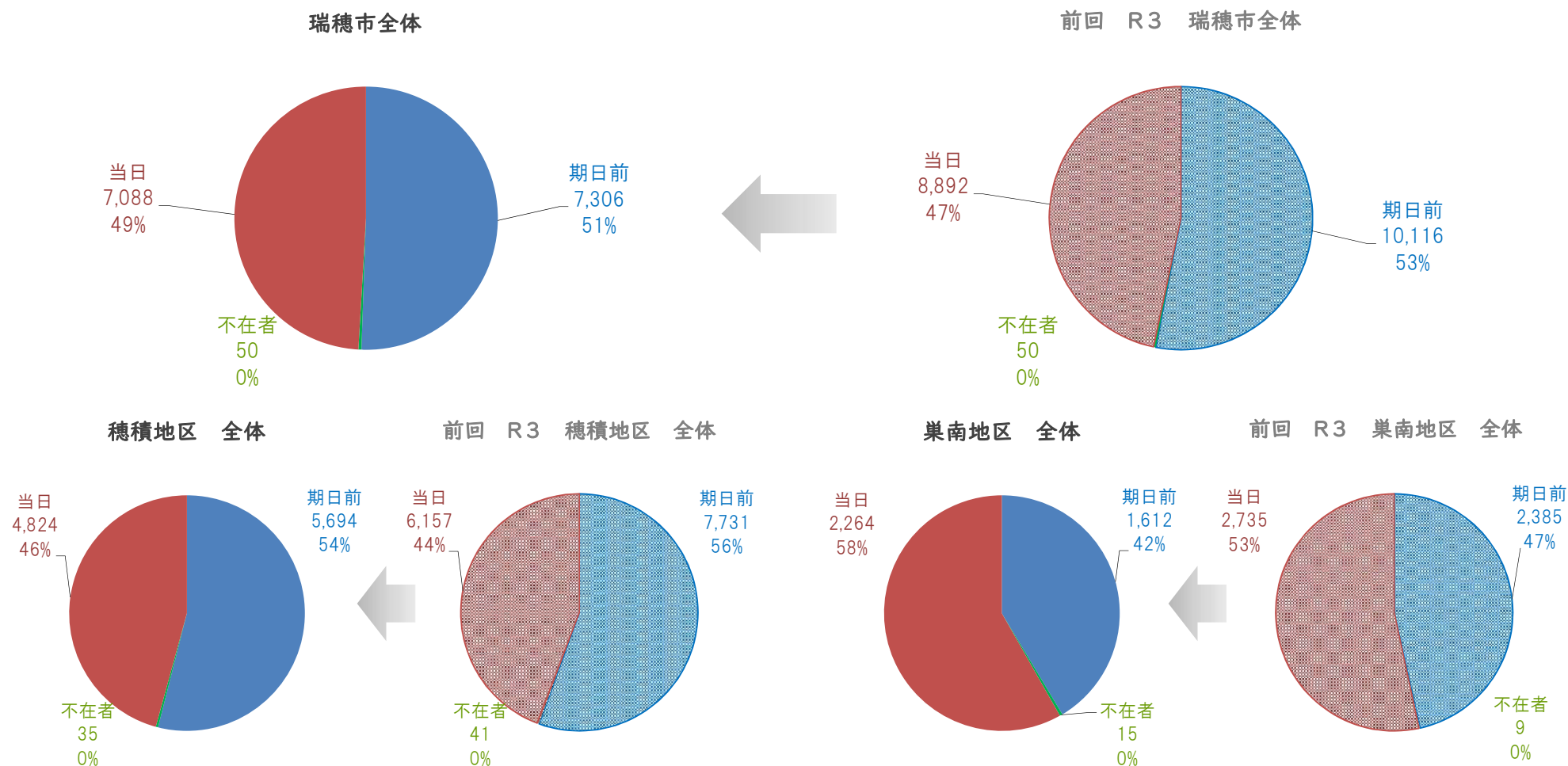


## 5-1. 投票者における「期日前投票者」、「不在者投票者」及び「当日投票者」の割合（R3岐阜県知事選挙との比較）

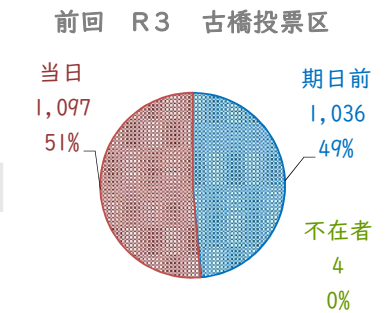
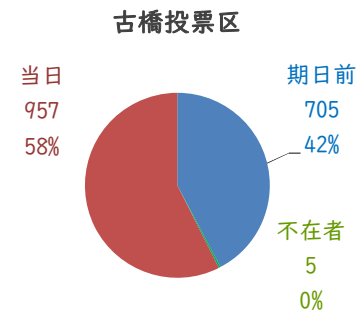
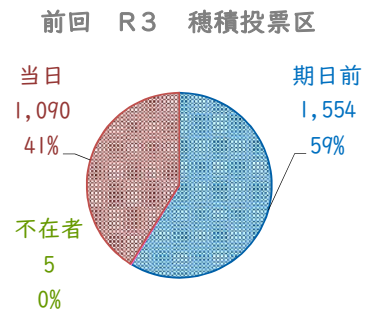
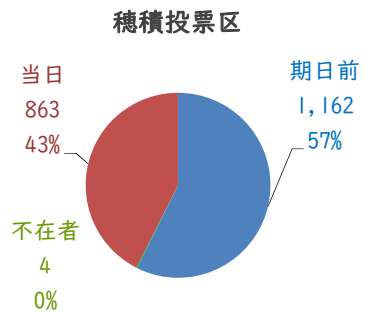
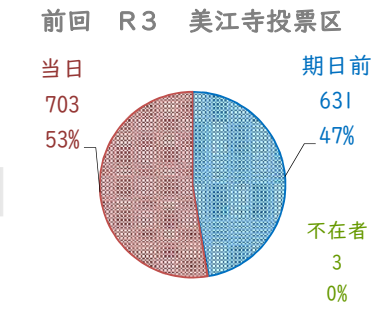
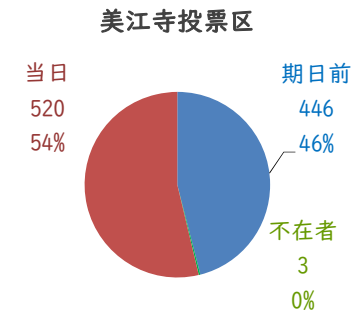
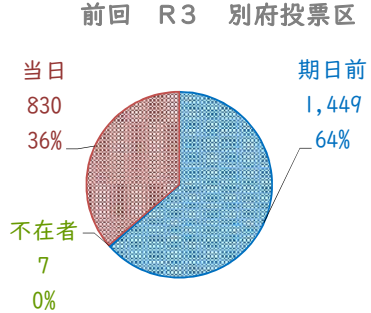
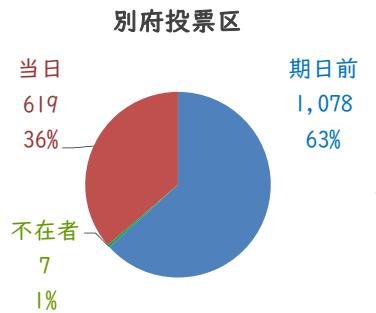
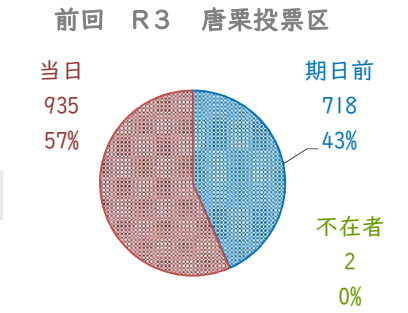
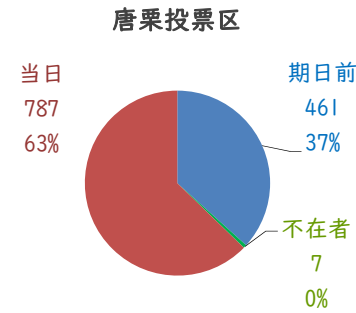
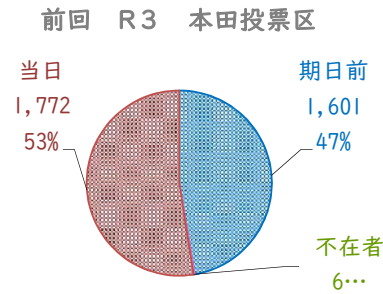
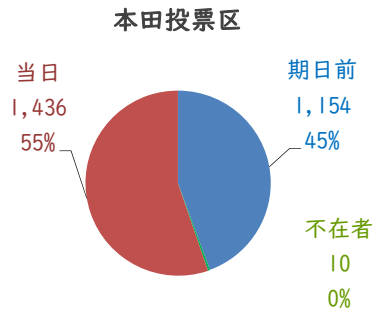
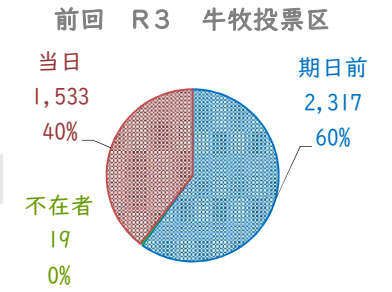
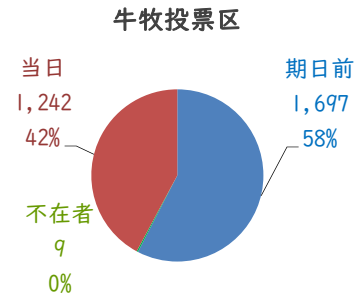
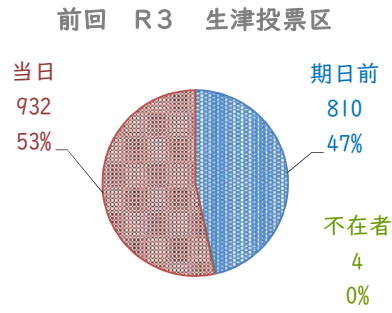
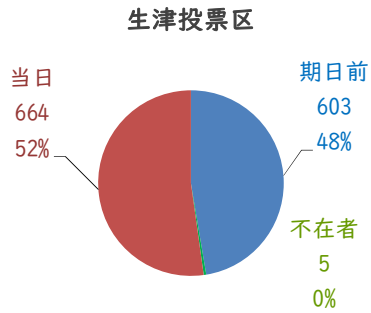
◎ 投票者における「期日前投票者」、「不在者投票者」及び「当日投票者」の割合を全体と穂積地区・巣南地区ごと、各投票区ごとに円グラフで表したものです。右側に比較対象として並べてあるものは、前回（R3）の岐阜県知事選挙のものであります。

・ 前回(R3)の知事選と比べ、投票者における期日前投票者の割合（約50%）は、概ね同じであった。

（前回(R3)は新型コロナウイルス感染症により、混雑する当日投票所を避け、期日前投票を利用する選挙人が多かった）







## 5-2. 投票者における「期日前投票者（投票所別）」、「不在者投票者」及び「当日投票者」の割合

◎ 投票者における「穂積庁舎での期日前投票者」、「西部複合センターでの期日前投票者」、「朝日大学での期日前投票者」、「不在者投票者」及び「当日投票者」の割合を全体と穂積・巢南別、各投票区ごとに円グラフで表したものです。

- ・穂積地区の投票者は、53%が穂積庁舎の期日前投票所を利用した。
- ・巢南地区の投票者は、26%が穂積庁舎の期日前投票所を、15%が西部複合センターの期日前投票所を利用した。
- ・西部複合センターの期日前投票所の利用者は、84%が巢南地区（唐栗、美江寺、古橋）の選挙人であった。
- ・朝日大学の期日前投票所の利用者は、47%が穂積投票区の選挙人であった。

