

平成28年度 瑞穂市の給与・定員管理等について

1 総括

(1) 人件費の状況(普通会計決算)

区分	住民基本台帳人口 (平成28年1月1日現在)	歳出額 A	実質収支	人件費 B	人件費率 B/A	(参考) 平成26年度の人件費率
		千円	千円	千円	%	%
27年度	53,576	17,269,810	921,593	2,839,890	16.4	18.4

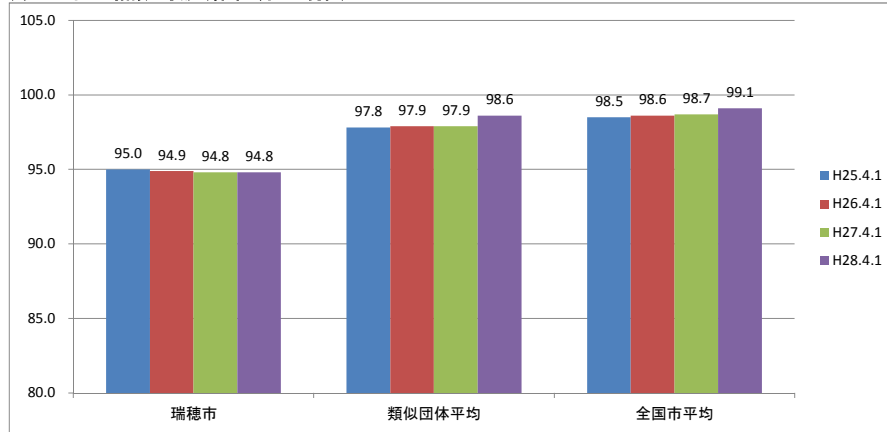
(2) 職員給与費の状況(普通会計決算)

区分	職員数 A	給与			
		給料	職員手当	期末・勤勉手当	計 B
	人	千円	千円	千円	千円
27年度	396	1,095,042	194,460	469,970	1,759,472

(参考)一人当たり給与費 B/A	(参考)類似団体平均一人当たり給与費
千円	千円
4,443	5,881

- (注) 1 職員手当には退職手当を含んでいません。
 2 職員数は、平成27年4月1日現在の人数です。
 3 類似団体平均とは、人口規模、産業構造が類似している団体の一人当たり給与費を単純平均したものです。

(3) ラスパイレス指数の状況(各年4月1日現在)



- (注) 1 ラスパイレス指数とは、全地方公共団体の一般行政職の給料月額を同一の基準で比較するため、国の職員数(構成)を用いて、学歴や経験年数の差による影響を補正し、国の行政職俸給表(一)適用職員の俸給月額を100として計算した指数。
 2 類似団体平均とは、人口規模、産業構造が類似している団体のラスパイレス指数を単純平均したものである。
 3 平成25年は、国家公務員の時限的な(2年間)給与改定・臨時特例法による給与減額措置がないとした場合の値である。

(4) 給与制度の総合的見直しの実施状況について

【概要】国の給与制度の総合的見直しにおいては、俸給表の水準の平均2%の引下げ及び地域手当の支給割合の見直し等に取り組むとされている。

① 給料表の見直し

実施時期	平成27年4月1日
内容	国の見直し内容を踏まえ、平均2%引下げ。若年層の引下げはせず、高齢層の高位号俸については最大4%引下げ。ただし、経過措置として3年間の経過措置(現給保障)を実施。

② 地域手当の見直し

支給割合	国基準3%(7級地)に対し、当市においても3%(7級地)を支給。
実施時期	平成27年4月1日より実施。段階的に支給割合を引き上げることとし、平成27年4月1日時点は1%、遡及改定は行わず、平成28年4月1日時点は2%。

	平成26年度の支給割合	平成27年度の支給割合		平成28年度の支給割合
		4月1日時	遡及改定	
国基準による支給割合	0%	1%	2%	3%
瑞穂市の支給割合	0%	1%	—	2%

③ その他の見直し内容

管理職員特別勤務手当について、国と同様に見直しを実施。(平成27年4月1日実施)
--

2 職員の平均給与月額、初任給等の状況

(1) 職員の平均年齢、平均給料月額及び平均給与月額の状況(平成28年4月1日現在)

① 一般行政職

区分	平均年齢	平均給料月額	平均給与月額	平均給与月額 (国ベース)
瑞穂市	42.5 歳	312,500 円	393,285 円	343,772 円
岐阜県	43.2 歳	330,689 円	418,752 円	372,775 円
国	43.6 歳	331,816 円	—	410,984 円
類似団体	42.1 歳	321,211 円	402,848 円	362,240 円

② 技能労務職

区分	公務員				
	平均年齢	職員数	平均給料月額	平均給与月額(A)	平均給与月額 (国ベース)
瑞穂市	51.9 歳	17 人	227,200 円	250,789 円	235,659 円
うち 用務員	55.4 歳	3 人	231,500 円	235,717 円	235,241 円
うち 自動車運転手	53.3 歳	1 人	268,200 円	299,200 円	273,600 円
うち 学校給食員	48.6 歳	10 人	209,700 円	217,000 円	215,600 円
岐阜県	52.0 歳	243 人	328,683 円	386,373 円	362,610 円
国	50.4 歳	2,876 人	287,447 円	—	329,358 円
類似団体	50.7 歳	29 人	307,838 円	342,170 円	325,546 円

区分	民間			A/B	参考 年収ベース(試算値)の比較		
	対応する民間 の類似職種	平均年齢	平均給与月額 (B)		年収ベース(試算値)の比較		
					公務員(C)	民間(D)	C/D
瑞穂市	—	—	—	—	—	—	—
うち 用務員	用務員	55.2 歳	199,900円	1.18	4,131,004円	2,732,900円	1.51
うち 自動車運転手	自家用車乗用 自動車運転者	51.4 歳	279,600円	1.07	4,711,900円	4,029,800円	1.17
うち 学校給食員	調理士	45.3 歳	257,600円	0.84	3,441,100円	3,417,900円	1.01

※民間データは、賃金構造基本統計調査において公表されているデータを使用している。(平成25～27年の3か年平均)

※技能労務職の職種と民間の職種等の比較にあたり、年齢、業務内容、雇用形態等の点において完全に一致しているものではない。

※年収ベースの「公務員(C)」及び「民間(D)」のデータは、それぞれ平均給与月額を12倍したものに、公務員においては前年度に支給された期末・勤勉手当、民間においては前年に支給された年間賞与の額を加えた試算値である。

(注)1 「平均給料月額」とは、平成28年4月1日現在における各職種ごとの職員の基本給の平均である。

2 「平均給与月額」とは、給料月額と毎月支払われる扶養手当、地域手当、住居手当、時間外勤務手当などのすべての諸手当の額を合計したものであり、地方公務員給与実態調査において明らかにされているものである。

また、「平均給与月額(国ベース)」は、比較のため、国家公務員と同じベース(=時間外勤務手当等を除いたもの)で算出したものである。

(2) 職員の初任給の状況(平成28年4月1日現在)

区分	瑞穂市	岐阜県	国	
一般行政職	大学卒	176,700円	186,800円	176,700円
	高校卒	144,600円	151,800円	144,600円
技能労務職	高校卒	142,000円	149,500円	—
	中学卒	126,400円	140,500円	—
医療職	大学卒	185,900円	—	—
	高校卒	—	—	—

(3) 職員の経験年数別・学歴別平均給料月額の状況(平成28年4月1日現在)

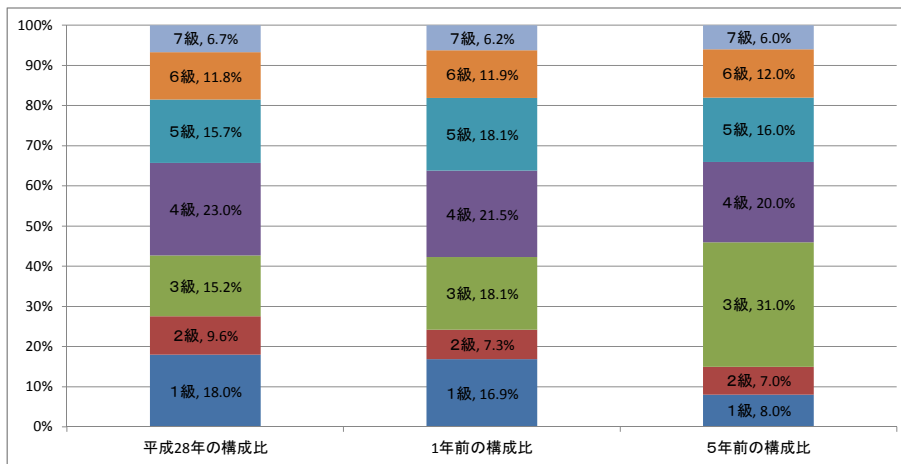
区分	経験年数10年	経験年数20年	経験年数25年	経験年数30年	
一般行政職	大学卒	243,333円	325,817円	371,571円	408,533円
	高校卒	—	283,000円	304,860円	—
技能労務職	高校卒	185,200円	—	—	—
	中学卒	—	—	—	—
医療職	大学卒	—	—	—	—
	高校卒	—	—	—	—

3 一般行政職の級別職員数等の状況

(1) 一般行政職の級別職員数の状況(平成28年4月1日現在)

区分	標準的な職務内容	職員数	構成比	1号給の給料月額	最高号給の給料月額
1 級	主事の職務	32人	18.0%	140,100円	246,100円
2 級	主任の職務	17人	9.6%	190,200円	303,000円
3 級	主査の職務	27人	15.2%	226,400円	348,800円
4 級	課長補佐の職務	41人	23.0%	259,900円	379,800円
5 級	総括課長補佐の職務	28人	15.7%	286,200円	391,800円
6 級	課長、主幹の職務	21人	11.8%	317,000円	409,000円
7 級	部長、室長、総括課長の職務	12人	6.7%	361,300円	443,700円
	計	178人			

(注)1 瑞穂市の給与条例に基づく給料表の級区分による職員数である。
2 標準的な職務内容とは、それぞれの級に該当する代表的な職務である。



(2) 昇給への勤務成績の反映状況

平成28年4月2日から平成29年4月1日 までにおける運用	瑞穂市		国	
	管理職員	一般職員	特定管理 職員	一般職員
イ 人事評価を実施した	○	○	○	○
標準に加え、上位及び下位の区分も適用	○	○	○	○
標準に加え、上位の区分も適用				
標準に加え、下位の区分も適用				
標準の区分のみ適用				
ロ 人事評価を実施していない				

4 職員の手当の状況

(1) 期末手当・勤勉手当

瑞穂市		岐阜県		国	
1人当たり平均支給額(平成27年度) 1,431 千円		1人当たり平均支給額(平成27年度) 1,640 千円		-	
(平成27年度支給割合) 期末手当 2.60 月分 勤勉手当 1.60 月分 (1.45)月分 (0.70)月分		(平成27年度支給割合) 期末手当 2.60 月分 勤勉手当 1.60 月分 (1.45)月分 (0.75)月分		(平成27年度支給割合) 期末手当 2.60 月分 勤勉手当 1.60 月分 (1.45)月分 (0.75)月分	
(加算措置の状況) 職制上の段階、職務の級等による加算措置 ・役職加算 5~15%		(加算措置の状況) 職制上の段階、職務の級等による加算措置 ・役職加算 5~20% ・管理職加算 15%、25%		(加算措置の状況) 職制上の段階、職務の級等による加算措置 ・役職加算 5~20% ・管理職加算 10~25%	

(注) ()内は、再任用職員に係る支給割合である。

【参考】勤勉手当への勤務成績の反映状況(一般行政職)

平成28年度中における運用	瑞穂市		国	
	管理職員	一般職員	特定管理職員	一般職員
イ 人事評価を実施した	○	○	○	○
標準に加え、上位及び下位の成績率も適用	○	○	○	○
標準に加え、上位の成績率も適用				
標準に加え、下位の成績率も適用				
標準の成績率のみ適用				
ロ 人事評価を実施していない				

(2) 退職手当(平成28年4月1日現在)

瑞穂市			国		
(支給率) 自己都合	応募認定・定年		(支給率) 自己都合	応募認定・定年	
勤続20年 20.445 月分	25.55625 月分		勤続20年 20.445 月分	25.55625 月分	
勤続25年 29.145 月分	34.5825 月分		勤続25年 29.145 月分	34.5825 月分	
勤続35年 41.325 月分	49.59 月分		勤続35年 41.325 月分	49.59 月分	
最高限度額 49.59 月分	49.59 月分		最高限度額 49.59 月分	49.59 月分	
その他の加算措置 定年前早期退職特例措置 (2%~45%加算)			その他の加算措置 定年前早期退職特例措置 (2%~45%加算)		
1人当たり平均支給額 自己都合 5,288 千円 定年 17,306 千円					

(注) 1 当市は、県下の市町村で組織されている退職手当組合に加入しており、退職手当組合事務は組合で処理しています。
2 退職手当の1人当たり平均支給額は、平成27年度末に退職した全職種に係る職員に支給された平均額です。

(3) 地域手当(平成28年4月1日現在)

支給実績(平成27年度決算)	18,230,000円		
支給職員1人当たり平均支給年額(平成26年度決算)	46,035円		
支給対象地域	支給率	支給対象職員数	国の制度(支給率)
市内	1%	全職員(派遣職員を除く)	2%

本市は、平成26年度、地域手当の支給対象地域ではありません。
※平成27年度は支給率は1%としています。(国の制度は2%)

(4) 特殊勤務手当(平成28年4月1日現在)

支給実績(平成27年度決算)	1,282 千円		
支給職員1人当たり平均支給年額(平成27年度決算)	28,489 円		
職員全体に占める手当支給職員の割合(平成27年度)	11.36 %		
手当の種類(手当数)	5 種類		
手当の名称	主な支給対象職員	主な支給対象業務	左記職員に対する支給単価
感染症防疫作業手当	右記業務に従事する職員	感染症が発生し、又は発生する恐れがある場合に病原体の処理作業等に従事したとき支給	日額2,000円
死体取扱手当		死体取扱作業に従事したとき支給	日額3,000円
犬猫等死体取扱手当		犬猫等の死体取扱作業に従事したとき支給	1体当たり500円
運転手当		霊柩車の運転に従事したとき支給	1回当たり3,500円
祭壇等備品取扱手当		祭壇等備品の取扱に従事したとき支給	1回当たり5,000円

(5) 時間外勤務手当

支給実績(平成27年度決算)	70,213 千円
職員1人当たり平均支給年額(平成27年度決算)	192 千円
支給実績(平成26年度決算)	56,168 千円
職員1人当たり平均支給年額(平成26年度決算)	158 千円

(注) 職員1人当たり平均支給額を算出する際の職員数は、「支給実績(平成26年度決算)」と同じ年度の4月1日現在の総職員数(管理職員、教育職員等、制度上時間外勤務手当の支給対象とならない職員を除く。)であり、短時間勤務職員を含む。

(6) その他の手当(平成28年4月1日現在)

手当名	内容及び支給単価	国の制度との異同	国の制度と異なる内容	支給実績(平成27年度決算)	支給職員1人当たり平均支給年額(平成27年度決算)
扶養手当	扶養親族のある職員に支給 ・配偶者 13,200円 ・配偶者以外 6,500円 ・配偶者のいない扶養親族1人 11,000円 ・16から22歳の子には5,000円加算	異	配偶者 13,200円	35,723千円	244,678円
住居手当	自ら居住するための借家等に居住し家賃を支払っている職員に支給 ・12,000円を超える家賃を支払っている職員 27,000円以内	同	-	24,514千円	281,770円
通勤手当	交通機関や自動車等を使用して通勤している職員に支給 ・交通機関利用者: 運賃等相当額に応じて月額55,000円まで ・自動車等利用者(2km以上): 2,000円~24,500円	同	-	21,814千円	66,506円
管理職手当	管理又は監督の地位にある職員(6級以上)に定額を支給 24,200~59,600円	同	-	19,238千円	620,580円
宿日直手当	宿日直勤務を命ぜられた職員に支給 4,200円/回	同	-	2,570千円	6,119円

5 特別職の報酬等の状況(平成28年4月1日現在)

区分	給料月額等	給料月額等	
		(参考)類似団体における最高/最低額	
給料報酬	市長	840,000 円	1,037,000 円 / 435,000 円
	副市長	680,000 円	857,000 円 / 578,000 円
	議長	350,000 円	629,000 円 / 350,000 円
	副議長	300,000 円	575,000 円 / 300,000 円
	議員	280,000 円	522,000 円 / 280,000 円
期末手当	市長 副市長	(平成27年度支給割合)	4.10 月分
	議長 副議長 議員	(平成27年度支給割合)	4.10 月分
退職手当	市長	(算定方式)	(1期の手当額) (支給時期)
	副市長 備考	退職日の給料月額×次の割合 在職期間1年につき 500/100 " 300/100	4,200,000 円 任期満了時 2,040,000 円 任期満了時

(注) 1 給料及び報酬の()内は、減額措置を行う前の金額である。

2 退職手当の「1期の手当額」は、4月1日現在の給料月額及び支給率に基づき、1期(4年=48月)勤めた場合における退職手当の見込額である。

6 職員数の状況

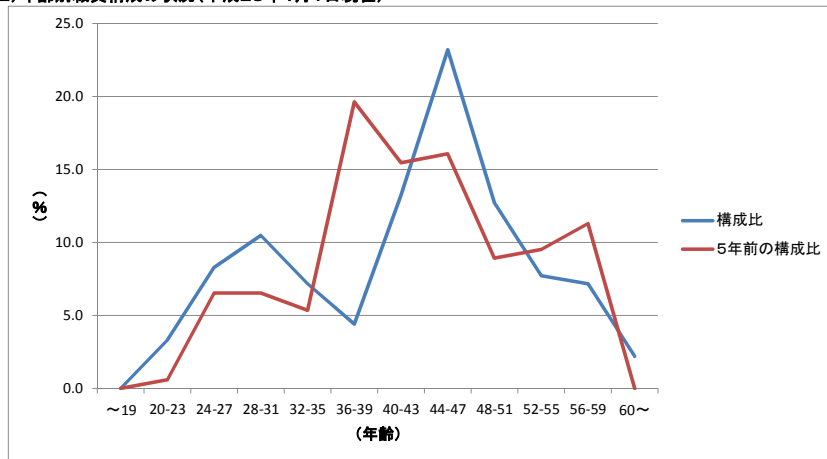
(1) 部門別職員数の状況と主な増減理由

(各年4月1日現在)

区 分 部 門		職員数		対前年 増減数	主な増減理由	
		平成28年	平成27年			
普通会計部門	一般行政部門	議 会	4	4	0	
		総 務	67	68	▲1	育児職員の復帰
		税 務	18	19	▲1	県への派遣終了
		労 働	1	1	0	
		農林水産	5	5	0	
		商 工	1	1	0	
		土 木	20	22	▲2	事務の統廃合縮小
		民 生	136	139	▲3	保育士の欠員不補充
		衛 生	21	21	0	
		計	273	280	▲7	<参考> 人口1万人当たり職員数 50.96人 (類似団体の人口1万人当たりの職員数 53.88人)
	教育部門	53	55	▲2	幼稚園教諭の保育所への配置転換	
	消防部門	70	70	0		
	小 計	396	405	▲9	<参考> 人口1万人当たり職員数 73.91人 (類似団体の人口1万人当たりの職員数 71.71人)	
	公営企業等部門	水 道	8	7	1	
下水道		5	5	0		
その他		11	10	1		
小 計		24	22	2		
合 計		420	427	▲7	<参考> 人口1万人当たり職員数 78.39人	
		[436]	[436]			

(注)1 職員数は一般職に属する職員数である。
2 []内は、条約定数の合計である。

(2) 年齢別職員構成の状況(平成28年4月1日現在)



区 分	20歳 ~ 未満	20歳 ~ 23歳	24歳 ~ 27歳	28歳 ~ 31歳	32歳 ~ 35歳	36歳 ~ 39歳	40歳 ~ 43歳	44歳 ~ 47歳	48歳 ~ 51歳	52歳 ~ 55歳	56歳 ~ 59歳	60歳 ~ 以上	計
職員数	0人	6人	15人	19人	13人	8人	24人	42人	23人	14人	13人	4人	181人

※保育士・消防士・医療職・技能労務職等を除く

(3) 職員数の推移

(単位: 人・%)

区 分 部 門	23年	24年	25年	26年	27年	28年	過去5年間の増減数(率)
一般行政	256	256	268	273	280	273	17人 (6.2%)
教 育	60	61	59	57	55	53	-7人 (-13.2%)
消 防	62	69	70	70	70	70	8人 (11.4%)
普通会計計	378	386	386	400	405	396	18人 (4.5%)
公営企業	22	23	23	22	22	24	2人 (8.3%)
計	400	409	409	422	427	420	20人 (4.8%)

(注) 各年における定員管理調査において報告した部門別職員数。