

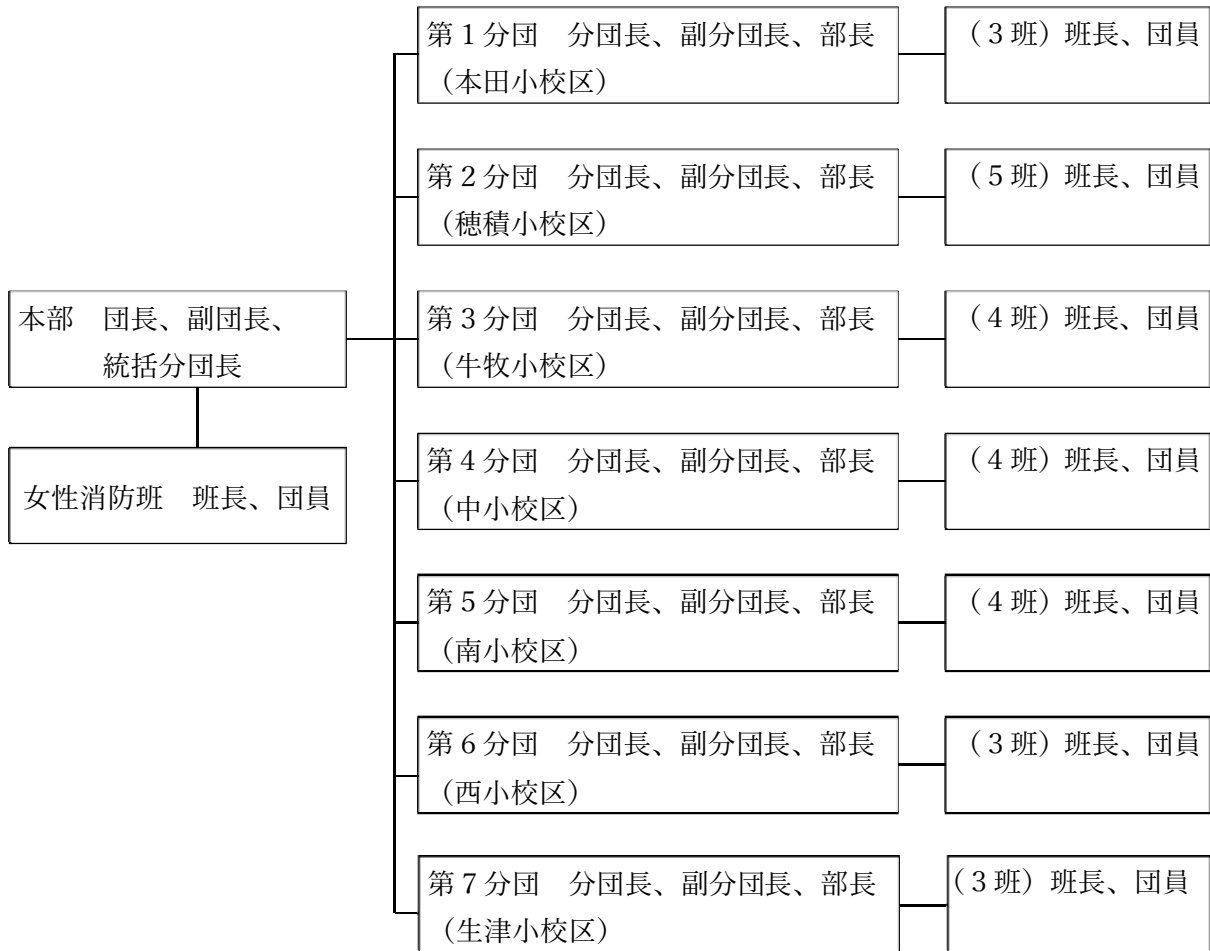
**瑞穂市水防計画**  
**(資料編)**

**令和5年3月**  
**瑞穂市**

## 瑞穂市水防計画 資料編 目次

第1 水防団の部隊編成 .....	1
第2 警報・注意報発表基準一覧表 .....	2
第3 長良川注意情報 .....	3
第4 長良川警戒情報 .....	5
第5 長良川危険情報 .....	7
第6 長良川水防警報 .....	9
第7 揖斐川注意情報 .....	10
第8 揖斐川警戒情報 .....	12
第9 揖斐川危険情報 .....	14
第10 揖斐川水防警報 .....	16
第11 水防工法一覧 .....	17
第12 防災に関する協定一覧（備蓄以外も含む） .....	20
第13 指定緊急避難場所・指定避難所一覧 .....	23
第14 要配慮者利用施設一覧 .....	26
第15 土のう用土砂の採集予定地 .....	29
第16 水防資器材一覧表 .....	30
第17 瑞穂市防災行政無線 .....	32
第18 重要水防箇所 .....	39
第19 水防施設 .....	44
第20 水防施設資機材要員 総括表 .....	45
第21 気象庁と関係各機関の雨量観測所一覧表 .....	46
第22 水位観測所一覧表 .....	46
第23 主要河川洪水波頂伝播時間表 .....	47
第24 排水機場一覧表 .....	48
第25 ひ管、ひ門及び陸閘の所在地 .....	50
第26 岐阜県防災・情報通信システム回線構成図 .....	51
第27 水防関係機関の所在地及び電話番号表 .....	52

# 第1 水防団の部隊編成



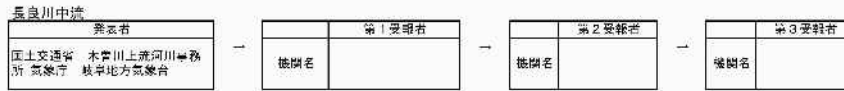
## 第2 警報・注意報発表基準一覧表

令和2年8月6日現在  
発表官署 岐阜地方気象台

瑞穂市	府県予報区		岐阜県		
	一次細分区域		美濃地方		
	市町村等をまとめた地域		岐阜・西濃		
特別警報	大雨		台風や集中豪雨により数十年に一度の降雨量となる大雨が予想される場合 (48時間降水量:339mm、3時間降水量:142mm、土壌雨量指数:222 令和2年5月26日現在 気象庁)		
	暴風		数十年に一度の強度の台風と同程度の温帯低気圧により、暴風が吹くと予想される場合		
	暴風雪		数十年に一度の郷土の台風と同程度の温帯低気圧により雪を伴う暴風が吹くと予想される場合		
	大雪		数十年に一度の降雪量となる大雪が予想される場合 (岐阜地点:50年に一度の積雪深42cm、既往最深積雪深:58cm 令和2年10月29日現在 気象庁)		
警報	大雨	(浸水害)	表面雨量指数基準	29	
		(土砂災害)	土壌雨量指数基準	—	
	洪水		流域雨量指数基準	天王川流域=11.7, 犀川流域=7.7, 五六川流域=6.4, 糸貫川流域=10.2	
			複合基準*1	—	
			指定河川洪水予報による基準	揖斐川中流 [岡島・万石・山口], 長良川中流 [忠節・墨俣]	
	暴風		平均風速	17m/s	
	暴風雪		平均風速	17m/s 雪を伴う	
大雪		降雪の深さ	12時間降雪の深さ 20cm		
注意報	大雨		表面雨量指数基準	16	
			土壌雨量指数基準	148	
	洪水		流域雨量指数基準	天王川流域=9.3, 犀川流域=6.1, 五六川流域=5.1, 糸貫川流域=8.1	
			複合基準*1	犀川流域= (13, 4.9)	
			指定河川洪水予報による基準	揖斐川中流 [岡島・万石・山口], 長良川中流 [忠節・墨俣]	
	強風		平均風速	12m/s	
	風雪		平均風速	12m/s 雪を伴う	
	大雪		降雪の深さ	12時間降雪の深さ 10cm	
	雷		落雷等により被害が予想される場合		
	融雪		融雪により災害が発生するおそれのある場合		
	濃霧		視程	100m	
	乾燥		最小湿度 25%で、実効湿度 60%		
	なだれ		①24時間降雪の深さが30cm以上で積雪が70cm以上になる場合 ②積雪の深さが70cm以上あって、日平均気温が2℃以上の場合 ③積雪の深さが70cm以上あって、降雨が予想される場合		
低温		冬期:最低気温-5℃以下			
霜		早霜・晩霜期に最低気温3℃以下			
着氷・着雪		著しい着氷(雪)が予想される場合			
記録的短時間大雨情報		1時間雨量	100mm		

\*1 (表面雨量指数, 流域雨量指数) の組み合わせによる基準値を表しています。

### 第3 長良川注意情報



#### 長良川中流氾濫注意情報

長良川中流洪水予報第〇号  
洪水警報（発表）  
令和〇年〇月〇日〇時〇分  
木曾川上流河川事務所 岐阜地方気象台 共同発表

（見出し）

長良川中流では、氾濫注意水位（レベル2）に到達し、今後、水位はさらに上昇する見込み

（主文）

長良川の忠節水位観測所（岐阜市）では、〇日〇時〇分頃に、避難判断水位（レベル3）に達しました。水位はさらに上昇する見込みです。今後の洪水予報に注意して下さい。今後、避難勧告等の発令の目安となる「氾濫危険水位（レベル4）」に到達する見込みです。岐阜市、瑞穂市では、長良川の堤防決壊等による氾濫により、浸水するおそれがあります。市町村からの避難情報に十分注意するとともに、適切な防災行動をとって下さい。

（雨量）

多いところで1時間に〇〇ミリの雨が降っています。  
この雨は当然この状態が続くでしょう。

流域	〇日〇時〇分～〇日〇時〇分 までの流域平均雨量	〇日〇時〇分～〇日〇時〇分 までの流域平均雨量の見込み
長良川中流域	〇〇ミリ	〇〇ミリ

（水位）

長良川中流の水位観測所における水位は次のとおりと見込まれます。

観測所名	水位危険度		レベル1	レベル2	レベル3	レベル4
	水位(m)		水防団 待機	氾濫 注意	避難 判断	氾濫 危険
忠節 水位観測所 (岐阜市)	〇日〇時〇分の状況	〇〇〇				
	〇日〇時〇分の予測	〇〇〇				
	〇日〇時〇分の予測	〇〇〇				
	〇日〇時〇分の予測	〇〇〇				
瑞穂 水位観測所 (大垣市)	〇日〇時〇分の状況	—				
	〇日〇時〇分の予測	—				
	〇日〇時〇分の予測	—				
	〇日〇時〇分の予測	—				

水位のグラフは各水位間を按分したものです。  
レベル4については、氾濫危険水位と計画高水位を按分しており、氾濫危険水位＝計画高水位の場合は最大になります。

(参考資料)

(単位:水位(m))

観測所名	忠節水位観測所				土俵水位観測所	
	岐阜市				大垣市	
レベル4 氾濫危険水位*	5.50				7.70	
レベル3 避難判断水位*	5.30				7.20	
レベル2 氾濫注意水位*	2.00	142.50	142.50	142.50	4.00	
レベル1 水防団待機水位	1.00				2.50	
	長良川				長良川	
受け持ち区画	左岸 岐阜市				左岸 岐阜市、羽島市	
	右岸 岐阜市、瑞穂市				右岸 瑞穂市、大垣市、安八町、輪之内町	
氾濫が発生した場合の浸水想定区域	岐阜県岐阜市、岐阜県大垣市、岐阜県羽島市、岐阜県各務原市、岐阜県羽島郡岐南町、岐阜県羽島郡笠松町、岐阜県海津市、岐阜県安八郡輪之内町、岐阜県安八郡安八町、岐阜県本巣郡北方町、岐阜県瑞穂市、岐阜県養老郡養老町、				岐阜県岐阜市、岐阜県大垣市、岐阜県羽島市、岐阜県各務原市、岐阜県羽島郡岐南町、岐阜県羽島郡笠松町、岐阜県海津市、岐阜県安八郡輪之内町、岐阜県安八郡安八町、岐阜県本巣郡北方町、岐阜県瑞穂市、岐阜県本巣市、岐阜県養老郡養老町、	

※避難判断水位、氾濫危険水位：水位観測所受け持ち区画内の第1位危険箇所の上流判断水位・氾濫危険水位を水位観測所に換算した水位です。

水位危険度レベル	水位	求める行動の段階
レベル5	氾濫の発生以降	氾濫水への警戒を求める段階
レベル4	氾濫危険水位から氾濫発生まで	いつ氾濫してもおかしくない状態 避難等の氾濫発生に対する対応を求める段階
レベル3	避難判断水位から氾濫危険水位まで	避難準備などの氾濫発生に対する警戒を求める段階
レベル2	氾濫注意水位から避難判断水位まで	氾濫の発生に対する注意を求める段階
レベル1	水防団待機水位から氾濫注意水位まで	水防団が体制を整える段階

「雨量」「水位」等の情報は、下記のサイトからもご覧いただけます。

川の防災情報 気象庁ホームページ	パソコンから	携帯電話から
	<a href="http://www.river.go.jp/">http://www.river.go.jp/</a> <a href="http://www.jma.go.jp/">http://www.jma.go.jp/</a>	<a href="http://river.go.jp/">http://river.go.jp/</a>

問い合わせ先

水位関係：国土交通省 木曾川上流河川事務所 流水管理センター 電話：058-251-3235（内線）441  
気象関係：気象庁 岐阜地方気象台 電話：058-271-4107

# 第4 長良川警戒情報



## 長良川中流氾濫警戒情報

長良川中流洪水予報第○号  
 洪水警報(発表)  
 令和○年○月○日○時○分  
 木曽川上流河川事務所 岐阜地方気象台 共同発表

(見出し)  
**長良川中流では、避難判断水位（レベル3）に到達し、今後、氾濫危険水位（レベル4）に到達する見込み**

(主 文)  
 長良川の忠節水位観測所（岐阜市）では、○日○時○分頃に、避難判断水位（レベル3）に達しました。水位はさらに上昇する見込みです。今後の洪水予報に注意して下さい。今後、避難勧告等の発令の目安となる「氾濫危険水位（レベル4）」に到達する見込みです。岐阜市、瑞穂市では、長良川の堤防決壊等による氾濫により、浸水するおそれがあります。市町村からの避難情報に十分注意するとともに、適切な防災行動をとって下さい。

(雨量)  
 多いところで1時間に○○ミリの雨が降っています。  
 この雨は当分の状態が続くでしょう。

流域	○日○時○分～○日○時○分 までの流域平均雨量	○日○時○分～○日○時○分 までの流域平均雨量の見込み
長良川中流域	○○ミリ	○○ミリ

(水位)  
 長良川中流の水位観測所における水位は次のとおりと見込まれます。

観測所名	水位(ｍ)	水位危険度			
		レベル1	レベル2	レベル3	レベル4
忠節 水位観測所 (岐阜市)	○日○時○分の状況	○	○	○	○
	○日○時○分の予測	○	○	○	○
	○日○時○分の予測	○	○	○	○
	○日○時○分の予測	○	○	○	○
	○日○時○分の予測	○	○	○	○
豊保 水位観測所 (大垣市)	○日○時○分の状況	○	○	○	○
	○日○時○分の予測	○	○	○	○
	○日○時○分の予測	○	○	○	○
	○日○時○分の予測	○	○	○	○

水位のグラフは各水位別を提示したものです。

(参考資料)

(単位:水位(m))

観測所名	基準水位観測所 岐阜市	警戒水位観測所 大垣市	
レベル4(冠水危険) 水位	5.50	7.70	
レベル3(冠水判断) 水位	5.30	7.20	
レベル2(冠水注意) 水位	2.00	4.00	
レベル1(木防具設置) 水位	1.00	2.50	
	長良川	長良川	
流行防止区間	石川 岐阜市、	左岸 岐阜市、羽島市	
	石川 岐阜市、津幡市	右岸 津幡市、大垣市、 安八町、幡豆町	
冠水が発生した場合の浸水想定区域	岐阜県岐阜市、 岐阜県大垣市、 岐阜県羽島市、 岐阜県各務原市、 岐阜県羽島郡岐南町、 岐阜県羽島郡笠松町、 岐阜県海津市、 岐阜県八百屋之内町、 岐阜県安八郡安八町、 岐阜県本巣郡北方町、 岐阜県本巣市、 岐阜県養老郡養老町、	岐阜県岐阜市、 岐阜県大垣市、 岐阜県羽島市、 岐阜県各務原市、 岐阜県羽島郡岐南町、 岐阜県羽島郡笠松町、 岐阜県海津市、 岐阜県八百屋之内町、 岐阜県安八郡安八町、 岐阜県本巣郡北方町、 岐阜県津市、 岐阜県養老郡養老町、	

※冠水判断水位、冠水注意水位：水防施設所管の河川区間内の第1号危険箇所内の  
観測所水位・3号危険水位を水位観測所に換算した水位です。

水位危険レベル	水位	求める行動の時期
レベル5	冠水の発生以降	冠水への対策を求め始める時期
レベル4	冠水危険水位から冠水発生まで	いつ発生してもおかしくない状態 冠水の冠水発生に対する対応を求め始める時期
レベル3	冠水判断水位から冠水危険水位まで	冠水発生などの冠水発生に対する対策を求め始める時期
レベル2	冠水注意水位から冠水判断水位まで	冠水の発生に注意を求め始める時期
レベル1	木防具設置水位から冠水注意水位まで	水防具が稼働を始める時期

「市県」「水道」等の情報は、下記のサイトからもご覧いただけます。

市の防災情報 気象庁ホームページ	パソコンから	携帯電話から
	<a href="http://www.river.go.jp/">http://www.river.go.jp/</a> <a href="http://www.ne.go.jp/">http://www.ne.go.jp/</a>	<a href="http://river.go.jp/">http://river.go.jp/</a>

問い合わせ先

水位関係：国土交通省 木曽川上流河川事務所 流水管理センター 電話：058-251-3235 (内線) 441  
気象関係：気象庁 岐阜地方気象台 電話：058-271-4107



# 第5 長良川危険情報



## 長良川中流氾濫危険情報

長良川中流洪水予報第〇号  
 洪 水 警 報  
 令和〇年〇月〇日〇時〇分  
 木曽川上流河川事務所 岐阜地方気象台 共同発表

(見出し)

長良川中流では、氾濫危険水位（レベル4）に到達し、氾濫のおそれあり

(主 文)

長良川の忠節水位観測所（岐阜市）では、〇日〇時〇分頃に、避難勧告等の発令の目安となる「氾濫危険水位（レベル4）」に到達しました。岐阜市、瑞穂市では、長良川の堤防決壊等による氾濫により、浸水するおそれがあります。市町村からの避難情報を確認するとともに、各自安全確保を図るなど、適切な防災行動をとって下さい。

(雨量)

多いところで1時間に〇〇ミリの雨が降っています。  
 この雨は当分この状態が続くでしょう。

流域	〇日〇時〇分～〇日〇時〇分 までの流域平均雨量	〇日〇時〇分～〇日〇時〇分 までの流域平均雨量の見込み
長良川中流域	〇〇ミリ	〇〇ミリ

(水位)

長良川中流の水位観測所における水位は次のとおりと見込まれます。

観測所名	水位危険度		レベル1	レベル2	レベル3	レベル4
	水位(m)		水防団 待機	氾濫 注意	避難 判断	氾濫 危険
忠節 水位観測所 (岐阜市)	〇日〇時〇分の状況	〇.〇〇				
	〇日〇時〇分の予測	〇.〇〇				
	〇日〇時〇分の予測	〇.〇〇				
	〇日〇時〇分の予測	〇.〇〇				
墨俣 水位観測所 (大垣市)	〇日〇時〇分の状況	—				
	〇日〇時〇分の予測	—				
	〇日〇時〇分の予測	—				
	〇日〇時〇分の予測	—				

水位のグラフは各水位間を接分したものです。

(参考資料)

(単位:水位(m))

観測所名	忠節水位観測所	豊根水位観測所	
	岐阜市	大垣市	
レベル4 氾濫危険水位*	5.50	7.70	
レベル3 避難判断水位*	5.30	7.20	
レベル2 氾濫注意水位	2.00	4.00	
レベル1 水防団待機水位	1.00	2.50	
受け持ち区画	長良川	長良川	
	左岸 岐阜市	左岸 岐阜市、羽島市	
	右岸 岐阜市、瑞穂市	右岸 瑞穂市、大垣市、安八町、輪之内町	
氾濫が発生した場合の浸水想定区域	岐阜県岐阜市、岐阜県大垣市、岐阜県羽島市、岐阜県各務原市、岐阜県羽島郡岐南町、岐阜県羽島郡笠松町、岐阜県海津市、岐阜県安八郡輪之内町、岐阜県安八郡安八町、岐阜県本巣郡北方町、岐阜県瑞穂市、	岐阜県岐阜市、岐阜県大垣市、岐阜県羽島市、岐阜県各務原市、岐阜県羽島郡岐南町、岐阜県羽島郡笠松町、岐阜県海津市、岐阜県安八郡輪之内町、岐阜県安八郡安八町、岐阜県本巣郡北方町、岐阜県瑞穂市、岐阜県本巣市、岐阜県養老郡養老町、	

\*避難判断水位、氾濫危険水位：水位観測所受け持ち区画内の第1位危険箇所の変動判断水位・氾濫危険水位を水位観測所に換算した水位です。

水位危険度レベル	水位	求める行動の段階
レベル5	氾濫の発生以降	氾濫水への警戒を求める段階
レベル4	氾濫危険水位から氾濫発生まで	いつ氾濫してもおかしくない状態 避難等の氾濫発生に対する対応を求める段階
レベル3	避難判断水位から氾濫危険水位まで	避難準備などの氾濫発生に対する警戒を求める段階
レベル2	氾濫注意水位から避難判断水位まで	氾濫の発生に対する注意を求める段階
レベル1	水防団待機水位から氾濫注意水位まで	水防団が体制を整える段階

「雨量」「水位」等の情報は、下記のサイトからご覧いただけます。

川の防災情報 気象庁ホームページ	パソコンから	携帯電話から
	<a href="http://www.river.go.jp/">http://www.river.go.jp/</a> <a href="http://www.jma.go.jp/">http://www.jma.go.jp/</a>	<a href="http://i.river.go.jp/">http://i.river.go.jp/</a>

問い合わせ先

水位関係：国土交通省 木曽川上流河川事務所 流水管理センター 電話：058-251-3235 (内線) 441  
 気象関係：気象庁 岐阜地方気象台 電話：058-271-4107

## 第6 長良川水防警報

長良川中流

### 水防警報（準備）

発令河川 長良川	基準水位観測所 忠節水位観測所	発表番号 第〇号
令和〇年〇月〇日〇時〇分	国土交通省 木曽川上流河川事務所発表	

(現況)  
長良川の忠節水位観測所（岐阜市）の水位は、〇日〇時〇分現在〇.〇〇mです。

(発表)  
水防機関は準備してください。

基準水位観測所/情報種別	待機	準備	出動	解除
今渡				
犬山				
笠松				
起				
忠節				
墨俣				
古川橋				
岡島				
万石				
烏江				
塩田橋		○		
高瀬				
山口				

(参考)  
長良川 忠節水位観測所（岐阜市）  
〈受け持ち区間は 長良川川左岸：岐阜市、右岸：岐阜市。瑞穂市〉

問い合わせ先  
国土交通省 木曽川上流河川事務所 流水管理センター 電話：058-251-3235（内線）441

(参考)  
忠節【岐阜県岐阜市】  
計画高水位 : 6.68m  
氾濫危険水位 : 5.50m  
避難判断水位 : 5.30m  
氾濫注意水位 : 2.00m  
水防団待機水位 : 1.00m

(参考)  
「雨量」「水位」等の情報は、下記のサイトからご覧いただけます。

川の防災情報	パソコンから	携帯電話から
	<a href="http://www.river.go.jp/">http://www.river.go.jp/</a>	<a href="http://i.river.go.jp/">http://i.river.go.jp/</a>

# 第7 揖斐川注意情報



## 揖斐川中流氾濫注意情報

揖斐川中流洪水予報第〇号  
洪水警報（発表）  
令和〇年〇月〇日〇時〇分  
木曽川上流河川事務所 岐阜地方気象台 共同発表

（見出し）

揖斐川中流では、氾濫注意水位（レベル2）に到達し、今後、水位はさらに上昇する見込み

（主 文）

揖斐川の岡島水位観測所（揖斐郡揖斐川町）では、〇日〇時〇分頃に、氾濫注意水位（レベル2）に達し、今後、水位はさらに上昇する見込みです。今後の洪水予報に注意して下さい。

（雨量）

多いところで1時間に〇〇ミリの雨が降っています。  
この雨は当分この状態が続くでしょう。

流域	〇日〇時〇分～〇日〇時〇分 までの流域平均雨量	〇日〇時〇分～〇日〇時〇分 までの流域平均雨量の見込み
揖斐川中流域	〇〇ミリ	〇〇ミリ

（水位）

揖斐川中流の水位観測所における水位は次のとおりと見込まれます。

観測所名	水位危険度		レベル1	レベル2	レベル3	レベル4
	水位(m)		水訪回 待機	氾濫 注意	避難 判断	氾濫 危険
岡島 水位観測所 (揖斐郡揖斐川町)	〇日〇時〇分の状況	〇.〇〇	■			
	〇日〇時〇分の予測	〇.〇〇	■			
	〇日〇時〇分の予測	〇.〇〇	■			
	〇日〇時〇分の予測	〇.〇〇	■			
万石 水位観測所 (大垣市)	〇日〇時〇分の状況	—				
	〇日〇時〇分の予測	—				
	〇日〇時〇分の予測	—				
	〇日〇時〇分の予測	—				
山口 水位観測所 (揖斐郡大野町)	〇日〇時〇分の状況	—				
	〇日〇時〇分の予測	—				
	〇日〇時〇分の予測	—				
	〇日〇時〇分の予測	—				

水位のグラフは各水位間を接続したものです。

(参考資料)

(単位: 水位 90)

観測所名	岡島水位観測所 揖斐郡揖斐川町	万石水位観測所 大垣市	山口水位観測所 揖斐郡大野町
レベル4 氾濫危険水位 <sup>※</sup>	4.10	6.40	3.90
レベル3 氾濫判断水位 <sup>※</sup>	3.40	5.80	3.50
レベル2 氾濫注意水位	1.30	4.00	2.20
レベル1 水防設備水位	0.50	2.50	1.40
受け持ち区画	揖斐川 左岸 揖斐川町、大野町、瑞穂市 右岸 揖斐川町、池田町、神戸町、瑞穂市	揖斐川 左岸 瑞穂市、輪之内町、養老町、安八町 右岸 大垣市、輪之内町、養老町	揖斐川 左岸 本巣市、衆務市 右岸 大野町
氾濫が発生した場合の浸水想定区域	岐阜県大垣市、 岐阜県海津市、 岐阜県揖斐郡揖斐川町、 岐阜県揖斐郡大野町、 岐阜県揖斐郡池田町、 岐阜県養老郡養老町、 岐阜県安八郡神戸町、 岐阜県安八郡輪之内町、 岐阜県安八郡安八町、 岐阜県瑞穂市	岐阜県大垣市、 岐阜県海津市、 岐阜県養老郡養老町、 岐阜県安八郡神戸町、 岐阜県安八郡輪之内町、 岐阜県安八郡安八町、 岐阜県瑞穂市	岐阜県安八郡神戸町、 岐阜県安八郡安八町、 岐阜県大垣市、 岐阜県揖斐郡大野町、 岐阜県瑞穂市、 岐阜県本巣市

※氾濫判断水位、氾濫危険水位：水位観測所受け持ち区画内の第1位危険箇所  
の氾濫判断水位・氾濫危険水位を水位観測所に換算した水位です。

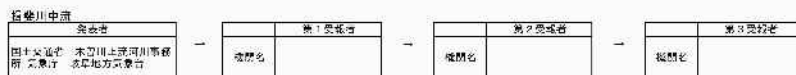
水位危険レベル	水位	求める行動の段階
レベル5	氾濫の発生以降	氾濫水への警戒を求める段階
レベル4	氾濫危険水位から氾濫発生まで	いつ氾濫してもおかしくない状態 避難等の氾濫発生に対する対応を求める段階
レベル3	氾濫判断水位から氾濫危険水位まで	避難準備などの氾濫発生に対する警戒を求める段階
レベル2	氾濫注意水位から氾濫判断水位まで	氾濫の発生に対する注意を求める段階
レベル1	水防設備水位から氾濫注意水位まで	水防設備が体制を変える段階

「両江」「水位」等の情報は、下記のサイトからご覧いただけます。

川の防災情報 気象庁ホームページ	パソコンから	携帯電話から
	<a href="http://www.river.go.jp/">http://www.river.go.jp/</a> <a href="http://www.jma.go.jp/">http://www.jma.go.jp/</a>	<a href="http://river.go.jp/">http://river.go.jp/</a>

問い合わせ先  
 水位関係：国土交通省 木曽川上流河川事務所 流水管理センター 電話：058-251-3235（内線）441  
 気象関係：気象庁 岐阜地方気象台 電話：058-271-4107

# 第8 揖斐川警戒情報



## 揖斐川中流氾濫警戒情報

揖斐川中流洪水予報第〇号  
 洪水警報(発令)  
 令和〇年〇月〇日〇時〇分  
大府川上流河川事務所 岐阜地方気象台 共同発表

〈見出し〉

**揖斐川中流では、避難判断水位（レベル3）に到達し、今後、氾濫危険水位（レベル4）に到達する見込み**

〈主文〉

揖斐川の岡島水位観測所（揖斐郡揖斐川町）では、〇日〇時〇分頃に、避難判断水位（レベル3）に達しました。水位はさらに上昇する見込みです。今後の洪水予報に注意して下さい。今後、避難勧告等の発令の目安となる「氾濫危険水位（レベル4）」に到達する見込みです。揖斐川町、池田町、大野町、神戸町、瑞穂市では、揖斐川の堤防決壊等による氾濫により、浸水するおそれがあります。市町村からの避難情報に十分注意するとともに、適切な防災行動をとって下さい。

〈雨量〉

多いところで1時間に〇〇ミリの雨が降っています。この雨は当分この状態が続くでしょう。

流域	〇日〇時〇分～〇日〇時〇分までの流域平均雨量	〇日〇時〇分～〇日〇時〇分までの流域平均雨量の見込み
揖斐川中流域	〇〇ミリ	〇〇ミリ

〈水位〉

揖斐川中流の水位観測所における水位は次のとおりと見込まれます。

観測所名	水位危険度		レベル1		レベル2		レベル3		レベル4	
	水位(m)		水害度 指標		氾濫 注意		避難 判断		氾濫 危険	
岡島 水位観測所 (揖斐郡揖斐川町)	〇日〇時〇分の状況	〇.〇〇	■■■■■							
	〇日〇時〇分の予測	〇.〇〇	■■■■■							
	〇日〇時〇分の予測	〇.〇〇	■■■■■							
	〇日〇時〇分の予測	〇.〇〇	■■■■■							
万石 水位観測所 (大垣市)	〇日〇時〇分の状況	-								
	〇日〇時〇分の予測	-								
	〇日〇時〇分の予測	-								
	〇日〇時〇分の予測	-								
山口 水位観測所 (揖斐郡大野町)	〇日〇時〇分の状況	-								
	〇日〇時〇分の予測	-								
	〇日〇時〇分の予測	-								
	〇日〇時〇分の予測	-								

水位のグラフは各水害度を併記したものです。

(参考資料)

(単位:水位(m))

観測所名	向島水位観測所		方角水位観測所		山口水位観測所	
	新巻郡新巻川町		大垣市		新巻郡大野町	
レベル4氾濫危険水位	4.10		6.40		3.90	
レベル3氾濫警戒水位	3.40		5.80		3.50	
レベル2氾濫注意水位	1.30		4.00		2.20	
レベル1水防開始水位	0.50		2.50		1.40	
浸水想定区域	右岸 沼袋川町、人野町、篠原町 左岸 沼袋川町、沼田町、神戸町、瑞穂市		左岸 新穂市、鶴之内町、長志町、安八町 右岸 大垣市、鶴之内町、豊津町		右岸 本栗市、瑞穂市 左岸 大野町	
	岐阜県大垣市、岐阜県海津市、岐阜県揖斐郡池田町、岐阜県揖斐郡人野町、岐阜県揖斐郡池田町、岐阜県揖斐郡池田町、岐阜県安八郡神戸町、岐阜県安八郡神之内町、岐阜県安八郡安八町、岐阜県瑞穂市		岐阜県大垣市、岐阜県海津市、岐阜県海津市、岐阜県海津市、岐阜県安八郡神戸町、岐阜県安八郡神之内町、岐阜県安八郡安八町、岐阜県瑞穂市		岐阜県安八郡神戸町、岐阜県安八郡安八町、岐阜県人野町、岐阜県揖斐郡人野町、岐阜県瑞穂市、岐阜県本栗市	

※氾濫危険水位、氾濫警戒水位：水位観測所受け持ち区間内の最上水位観測所の  
浸水想定水位・氾濫危険水位を水位観測所に換算した水位です。

水位危険度レベル	水情	求める行動の段階
レベル5	氾濫の発生以降	氾濫水への警戒を要する段階
レベル4	氾濫危険水位から氾濫発生まで	いつ発生してもおかしくない状態 避難等の注意発生に対する対応を要する段階
レベル3	警戒開始水位から氾濫危険水位まで	避難準備などの注意発生に対する警戒を要する段階
レベル2	氾濫注意水位から警戒開始水位まで	氾濫の発生に対する注意を要する段階
レベル1	水防開始水位から氾濫注意水位まで	水防開始準備を要する段階

「雨量」「水位」等の情報は、下記のサイトからもご覧いただけます。

川の防災情報 気象庁ホームページ	パソコンから	携帯電話から
	<a href="http://www.river.go.jp/">http://www.river.go.jp/</a> <a href="http://www.jwa.go.jp/">http://www.jwa.go.jp/</a>	<a href="http://river.go.jp/">http://river.go.jp/</a>

問い合わせ先  
水位関係：国土交通省 木曽川上流河川事務所 流水管理センター 電話：058-251-3235（内線）441  
気象関係：気象庁 岐阜地方気象台 電話：058-271-4107



# 第9 揖斐川危険情報



## 揖斐川中流氾濫危険情報

揖斐川中流洪水予報第〇号  
 発令日 〇年〇月〇日 〇時〇分  
 木曽川上流河川事務所 岐阜県庁 岐阜県庁 共同発表

(見出し)

揖斐川中流では、氾濫危険水位（レベル4）に到達し、氾濫のおそれあり

(主文)

揖斐川の岡島水位観測所（揖斐郡揖斐川町）では、〇日〇時〇分頃に、避難勧告等の発令の目安となる「氾濫危険水位（レベル4）」に到達しました。揖斐川町、池田町、大野町、神戸町、瑞穂市では、揖斐川の堤防決壊等による氾濫により、浸水するおそれがあります。市町村からの避難情報を確認するとともに、各自安全確保を図るなど、適切な防災行動をとって下さい。

(雨量)

多いところで1時間に〇〇ミリの雨が降っています。  
 この雨は当分この状態が続くでしょう。

流域	〇日〇時〇分～〇日〇時〇分 までの流域平均雨量	〇日〇時〇分～〇日〇時〇分 までの流域平均雨量の見込み
揖斐川中流域	〇〇ミリ	〇〇ミリ

(水位)

揖斐川中流の水位観測所における水位は次のとおりと見込まれます。

観測所名	水位危険度		レベル			
	水位(m)		レベル1 水防口 警戒	レベル2 氾濫 注意	レベル3 避難 判断	レベル4 氾濫 危険
岡島 水位観測所 (揖斐郡揖斐川町)	〇日〇時〇分の状況	〇.〇〇	■■■■	■■■■	■■■■	■■■■
	〇日〇時〇分の予測	〇.〇〇	■■■■	■■■■	■■■■	■■■■
	〇日〇時〇分の予測	〇.〇〇	■■■■	■■■■	■■■■	■■■■
	〇日〇時〇分の予測	〇.〇〇	■■■■	■■■■	■■■■	■■■■
万石 水位観測所 (大垣市)	〇日〇時〇分の状況	—				
	〇日〇時〇分の予測	—				
	〇日〇時〇分の予測	—				
	〇日〇時〇分の予測	—				
山口 水位観測所 (揖斐郡大野町)	〇日〇時〇分の状況	—				
	〇日〇時〇分の予測	—				
	〇日〇時〇分の予測	—				
	〇日〇時〇分の予測	—				

水位のグラフは各水位閾を横分したものです。



(参考資料)

(単位:水位m)

観測所名	同県水位観測所	万石水位観測所	山口水位観測所
	揖斐郡揖斐川町	大垣市	揖斐郡大野町
レベル4氾濫危険水位*	4.10	6.40	3.90
レベル3氾濫判断水位*	3.40	5.80	3.50
レベル2氾濫注意水位	1.30	4.00	2.20
レベル1水防団待機水位	0.50	2.50	1.40
受け持ち区間	揖斐川	揖斐川	揖斐川
	左岸 揖斐川町、大野町、揖斐市 右岸 揖斐川町、池田町、神戸町、揖斐市	左岸 揖斐市、榑之内町、高毛町、安八町 右岸 大垣市、榑之内町、高毛町	左岸 木曽市、揖斐市 右岸 大野町
氾濫が発生した場合の浸水想定区域	岐阜県大垣市、 岐阜県海津市、 岐阜県揖斐郡揖斐川町、 岐阜県揖斐郡大野町、 岐阜県池田町、 岐阜県高瀬町、 岐阜県安八郡神戸町、 岐阜県安八郡榑之内町、 岐阜県安八郡安八町、 岐阜県瑞穂市	岐阜県大垣市、 岐阜県海津市、 岐阜県高瀬町、 岐阜県安八郡神戸町、 岐阜県安八郡榑之内町、 岐阜県安八郡安八町、 岐阜県瑞穂市	岐阜県安八郡神戸町、 岐阜県安八郡安八町、 岐阜県大垣市、 岐阜県揖斐郡大野町、 岐阜県瑞穂市、 岐阜県本巣市

※氾濫判断水位、氾濫危険水位：水位観測所受け持ち区間内の各1危険箇所の新規判断水位・氾濫危険水位を水位観測所に換算した水位です。

水位危険度レベル	水位	求められる対応
レベル5	氾濫の発生以降	浸水への警戒を要する段階
レベル4	氾濫危険水位から氾濫発生まで	いつ氾濫してもおかしくない状態 避難等の氾濫発生に対する対応を要する段階
レベル3	氾濫判断水位から氾濫危険水位まで	避難準備などの氾濫発生に対する警戒を要する段階
レベル2	氾濫注意水位から氾濫判断水位まで	氾濫の発生に対する注意を要する段階
レベル1	水防団待機水位から氾濫注意水位まで	水防団が待機を終える段階

「雨量」「水位」等の情報は、下記のサイトからご覧いただけます。

川の防災情報 気象庁ホームページ	パソコンから	携帯電話から
	<a href="http://www.river.go.jp/">http://www.river.go.jp/</a> <a href="http://www.jma.go.jp/">http://www.jma.go.jp/</a>	<a href="http://river.go.jp/">http://river.go.jp/</a>

問い合わせ先

水位関係：国土交通省 木曽川上流河川事務所 流水管理センター 電話：058-251-3235（内線）441  
気象関係：気象庁 岐阜地方気象台 電話：058-271-4107

# 第10 揖斐川水防警報

揖斐川中流

## 水防警報（準備）

発令河川 根尾川	基準水位観測所 山口水位観測所	発表番号 第〇号
令和〇年〇月〇日〇時〇分		国土交通省 本曾川上流河川事務所発表

〔現況〕

根尾川の山口水位観測所（大野町）の水位は、〇日〇時〇分現在〇.〇〇mです。

〔発表〕

水防機関は準備してください。

本曾川上流河川事務所の水防警報発令状況				
基準水位観測所/情報種別	待機	準備	出動	解除
今渡				
天山				
笠松				
起				
忠節				
豊後				
古川橋				
岡島				
万石				
烏江				
埴田橋				
高瀬				
山口		○		

〔参考〕

根尾川 山口水位観測所（大野町）  
 （受け持ち区間は：根尾川左岸：本美市、瑞穂市、右岸：大野町）

問い合わせ先

〔参考〕

山口【岐阜県揖斐郡大野町】  
 計画高水位 : 5.80m  
 氾濫危険水位 : 3.90m  
 避難判断水位 : 3.50m  
 氾濫注意水位 : 2.20m  
 水防団待機水位 : 1.40m

〔参考〕

「雨量」「水位」等の情報は、下記のサイトからもご覧いただけます。

	パソコンから	携帯電話から
川の防災情報	<a href="http://www.river.go.jp/">http://www.river.go.jp/</a>	<a href="http://i.river.go.jp/">http://i.river.go.jp/</a>

## 第11 水防工法一覧

原因	工法	工法の概要	利用箇所、河川	主に使用する資材	
				現在	
水があふれる (越水)	積土のう工	堤防の上端(天端)に土のうを数段積み上げる	一般河川	土のう、防水シート、鉄筋棒	
	せき板工	堤防の上端(天端)にくいを打ちせき板をたてる	都市周辺河川 (土のうの入手困難)	鋼製支柱、軽量鋼板	
	蛇かご積工	堤防の上端(天端)に土のうの代わりに蛇かごを置く	急流河川	鉄線蛇かご、玉石、防水シート	
	水マット工 (連結水のう工)	堤防天端にビニロン帆布製水マットを置く	都市周辺河川(土のう、板など入手困難)	既製水のう、ポンプ、鉄パイプ	
	裏むしろ張り工	堤防の上端(天端)にビニロン帆布製水マットを置く	あまり高くない堤体の固い箇所	むしろ、半割竹、土俵	
	裏シート張り工	堤防の居住側堤防斜面(裏のり面)を防水シートで被覆する	都市周辺河川(むしろ、竹の入手困難)	防水シート、鉄筋ピン、軽量鉄パイプ、土のう	
漏	居住側 (川裏) 対策	釜段工(釜築き、釜止め)	裏小段、居住側堤防斜面(裏のり)先平地に円形に積み、土俵にする	一般河川	土のう、防水シート、鉄筋棒、ビニールパイプ
		水マット式釜段工	裏小段、居住側堤防斜面(裏のり)先平地にビニロン帆布製中空円形水マットを積み上げる	都市周辺河川(土砂、土のうの入手困難)	既製水のう、ポンプ、鉄パイプ
		鉄板式釜段工 (簡易釜段工)	居住側堤防斜面(裏のり)、犬走りにむしろなどを敷きならべる	都市周辺河川(土砂、土のう入手困難)	鉄板、土のう、パイプ、鉄パイプぐい
		月の輪工	居住側堤防斜面(裏のり)、犬走りにむしろなどを敷きならべる	一般河川	土のう、防水シート、パイプ、鉄筋棒
		水マット月の輪工	居住側堤防斜面(裏のり)、犬走りにむしろなどを敷きならべる	都市周辺河川(土砂、土のう入手困難)	既製水のう、くい、土のう、ビニロンパイプ
		たる伏せ工	居住側堤防斜面(裏のり)、犬走りにむしろなどを敷きならべる	一般河川	たる、防水シート、土のう
		導水むしろ張り工	居住側堤防斜面(裏のり)、犬走りにむしろなどを敷きならべる	一般河川(漏水量の少ない箇所)	防水シート、丸太、竹
漏	川側 (川表) 対策	詰め土のう工	川側堤防斜面(川表のり面)の漏水口に土のうなどを詰める	一般河川(構造物のあるところ、水深の浅い部分)	土のう、木ぐい、竹ぐい
		むしろ張り工	川側(川表)の漏水面にむしろを張る	一般河川(水深の浅い所)	むしろ、竹、土のう、竹ピン
		継ぎむしろ張り工	川側(川表)の漏水面に継ぎむしろを張る	一般河川(漏水面の広い所)	むしろ、なわ、くい、ロープ、竹、土のう
		シート張り工	川側(川表)の漏水面に防水シートを張る	都市周辺河川(むしろが入手困難)	防水シート、鉄パイプ、くい、ロープ、土のう
		たたみ張り工	川側(川表)の漏水面にたたみを張る	一般河川(水深の浅い所)	土俵の代わりに土のう

原因	工法	工法の概要	利用箇所、河川	主に使用する資材	
				現在	
深掘れ (洗掘)	むしろ張り工、継ぎむしろ張り工、シート張り工、たたみ張り工	漏水防止と同じ	芝付き堤防で比較的緩流河川	漏水防止と同じ	
	木流し工 (竹流し工)	樹木(竹)に重り土のうをつけて流し、局部を被覆する	急流河川	立木、土のう、ロープ、鉄線、くい	
	立てかご工	川側堤防斜面(表のり面)に蛇かごを立てて被覆する	急流河川 砂利堤防	鉄線蛇かご、詰め石、くい、鉄線	
	捨て土のう工 捨て石工	川側堤防斜面(表のり面)決壊箇所に土のう又は大きな石を投入する	急流河川	土のう、石、異形コンクリートブロック	
	竹網流し工	竹を格子形に結束し土のうをつけて、堤防斜面(のり面)を被覆する	緩流河川	竹、くい、ロープ、土のう	
決壊	わく入れ工	深掘れ箇所に川倉、牛わく、鳥脚などの合掌木を投入する	急流河川	わく組み、石俵、鉄線、蛇かご	
	築きまわし工	堤防の川側(表)が決壊したとき、断面の不足を居住側堤防斜面(裏のり)で補うため杭を打ち中詰の土のうを入れる	凸側堤防 他の工法と併用	くい、割竹、板、土のう、くぎ	
	びょうぶ返し工	竹を骨格とし、かや、よしでびょうぶを作り堤防斜面(のり面)を覆う	比較的緩流河川	竹、なわ、ロープ、わら、かや、土のう	
き裂	上端(天端)	折り返し工	上端(天端)のき裂をはさんで両肩付近に竹をさし折り曲げて連結する	粘土質堤防	竹、土のう、ロープ
		くい打ち継ぎ工	折り返し工の竹の代わりにくいを用いて鉄線でつなぐ	砂質堤防	くい、鉄線
	上端(天端) 居住側堤防斜面(裏のり)	控え取り工	き裂が上端(天端)から居住側堤防斜面(裏のり)にかけて生じるもので折り返し工と同じ	粘土質堤防	竹、土のう、なわ、ロープ、鉄線
		継ぎ縫い工	き裂が上端(天端)から居住側堤防斜面(裏のり)にかけて生じるもので控え取り工と同じ	砂質堤防	くい、竹、鉄線、土のう
		ネット張り き裂防止工	継ぎ逢い工のうち竹の代わりに鉄線を用いる	石質堤防	くい、金鋼、鉄線、土のう

原因	工法	工法の概要	利用箇所、河川	主に使用する資材 現在	
居住側堤防斜面（裏のり）崩壊	き裂	五徳縫い工	居住側堤防斜面（裏のり面）のき裂を竹で縫い崩壊を防ぐ	粘土質堤防	竹、なわ、ロープ、鉄線、土のう
		五徳縫い工（くい打ち）	居住側堤防斜面（裏のり面）のき裂をはさんでくいを打ちロープで引き寄せる	粘土質堤防	くい、ロープ、土のう、丸太
		竹さし工	居住側堤防斜面（裏のり面）のき裂が浅いとき、堤防斜面（のり面）がすべらないように竹をさす	粘土質堤防	竹、土のう
		力ぐい打ち工	居住側堤防斜面（裏のり）先付近にくいを打ちこむ	粘土質堤防	くい、土のう
		かご止め工	居住側堤防斜面（裏のり面）にひし形状にくいを打ち、竹又は鉄線で縫う	砂質堤防	くい、竹、鉄線、土のう
	崩壊	立てかご工	居住側堤防斜面（裏のり面）に蛇かごを立て被覆する	急流河川	鉄線蛇かご、詰め石、くい、そだ
		くい打ち積み土のう工	居住側堤防斜面（裏のり面）にくいを打ち込み、中詰めに土のうを入れる	砂質堤防	くい、布木、鉄線、土のう
		土のう羽口工	居住側堤防斜面（裏のり面）に土のうを小口に積み上げる	一般堤防	竹ぐい、土砂、土のう
		つなぎくい打ち工	居住側堤防斜面（裏のり面）にくいを数列打ちこれを連結して中詰めに土のうを入れる	一般堤防	くい、土のう、布木、鉄線、土砂
		さくかき詰め土のう工	つなぎくい打ちとほぼ同じで柵を作る	一般堤防	くい、竹、そだ、鉄線、土のう
		築きまわし工	居住側堤防斜面（裏のり面）にくい打ちさくを作り中詰め土のうを入れる	一般堤防	くい、さく材、布木、土のう
その他	流下物除去作業	橋のピアなどに堆積した流木の除去	一般河川	長尺竹、とび口	
	水防対策車	現地対策本部の設置	一般河川	指揮車、無線車	

（「水防計画作成の手引き（水防管理団体版）」より）

## 第12 防災に関する協定一覧（備蓄以外も含む）

協定の名称	相手方	締結日
災害支援協力に関する覚書	穂積郵便局、巣南郵便局、 本田郵便局、穂積牛牧郵便局	H16. 3.23
瑞穂市の災害応援協力に関する協定	瑞穂市緊急対策協力会	H16. 3.26
災害時の医療救護に関する協定	もとす医師会	H17. 6. 1
災害時における緊急放送に関する協定	(株)シティエフエムぎふ	H17. 9. 1
災害時の歯科医療救護に関する協定	もとす歯科医師会	H17.12.13
災害応急対策に必要な輸送車両の確保等 に関する協定	本巣地区トラック協議会	H17.12.21
緊急時における応急生活物資等の協力に 関する協定	生活協同組合コープぎふ	H18. 1.27
災害時の応援業務に関する基本協定	岐阜県公共嘱託登記土地家屋調査士協会	H18. 9. 8
災害時の救護病院指定に関する協定	朝日大学歯学部附属病院	H18.9.21
災害時における避難所に関する覚書	学校法人朝日大学	H18.12.26
災害時の施設使用等の協力に関する覚書	(株)三栄	H19. 1.17
災害時における生活必需物資の調達に 関する協定	(株)バロー	H19.10.12
災害時の施設使用等の協力に関する覚書	旭化成建材(株)穂積工場	H19.12.21
災害時における施設の一時使用及び生活 必需物資の供給の協力に関する協定	(株)P L A N T	H20.12.17
災害時における被害状況調査の応援協力 に関する協定	社団法人岐阜県測量設計業協会岐阜地区 協議会	H22. 4.13
災害時応援協力に関する協定	社団法人岐阜県造園緑化協会本巣支部	H23.11. 1
福祉避難所の設置運営に関する協定	医療法人清光会	H23.12. 8
福祉避難所の設置運営に関する協定	社会福祉法人瑞穂市社会福祉協議会	H23.12.15
福祉避難所の設置運営に関する協定	医療法人社団清流会	H23.12.26
災害時におけるLPガスの供給に関する協 定	一般社団法人岐阜県LPガス協会本巣支部	H23.12.26
福祉避難所の設置運営に関する協定	社会福祉法人信和会	H23.12.28
福祉避難所の設置運営に関する協定	社会福祉法人新生会	H24. 1.11
福祉避難所の設置運営に関する協定	有限会社ラック・ライフ	H24. 1.11
災害時における段ボール等資材の調達に 関する協定	日本トーカーパッケージ(株)岐阜工場	H24. 1.11
災害時における電気の保安に関する協定	一般財団法人中部電気保安協会岐阜支店	H24. 7.24
大規模災害時相互応援協定	東京都西多摩郡瑞穂町	H25. 1.31

協定の名称	相手方	締結日
災害に係る情報発信等に関する協定	ヤフー株式会社	H25.9.2
災害時における隊友会の協力に関する協定	公益社団法人隊友会	H26.4.17
災害時の医療救護活動等に関する協定	もとす薬剤師会	H26.7.1
災害時における応急生活物資等の調達の協力に関する協定	マックスバリュ中部株式会社	H26.7.10
災害時における施設の一時使用及び生活必需物資の供給の協力に関する協定	株式会社カーマ	H26.9.1
大規模災害時におけるボランティアセンターの設置運営等に関する協定	社会福祉法人瑞穂市社会福祉協議会	H26.10.1
災害時における応急対策活動に関する協定	岐阜県瓦葺組合本巣市部	H27.2.20
災害時における生活必需品物資の調達に関する協定	株式会社平和堂	H27.8.28
大規模災害時における特設公衆電話の設置に関する覚書	西日本電信電話株式会社岐阜支店	H27.9.24
災害時における応急生活物資の確保に関する協定	ぎふ農業協同組合	H27.9.24
岐阜圏域における越境避難に関する協定	岐阜圏域9市町	H28.2.18
災害発生時における福祉避難所の設置運営に関する協定	社会福祉法人誠心会	H28.3.25
災害時における支援協力に関する協定	一般社団法人全国冠婚葬祭互助協会	H28.7.15
災害時における畳の提供に関する協定	5日で5000枚の約束。プロジェクト実行委員会	H28.11.22
災害時における緊急物資輸送等に関する協定	佐川急便株式会社中京支店	H29.2.16
大規模災害発生時における災害復旧用オープンスペースの使用に関する協定	中部電力株式会社岐阜営業所	H29.6.1
災害時における瑞穂市と瑞穂市内郵便局及び穂積郵便局の相互応援協力に関する協定	日本郵便株式会社 穂積郵便局 日本郵便株式会社 巣南郵便局	H29.6.30
災害時における地図製品等の供給等に関する協定	株式会社ゼンリン	H29.7.4
災害時における越境避難に関する協定	安八郡神戸町	H29.8.23
災害時における指定緊急避難場所の設置運営に関する協定	社会福祉法人 慈雲学舎	H31.4.22
災害時における被災乳幼児の一時的な預かりサービスに関する協定		
災害時におけるレンタル資機材の提供に関する協定	株式会社アクティオ	R1.7.30
災害発生時における福祉避難所の設置運営に関する協定	特定非営利活動法人岐阜福祉事業支援友の会	R1.8.9
災害時の放送に関する協定	シーシーエヌ株式会社	R1.12.3
災害時における石油燃料の供給に関する協定	穂積石油組合、有限会社林石油店、岡田石油店	R2.3.26
災害時における物資供給に関する協定	NPO 法人コメリ災害対策センター	R2.8.25
災害時における物資供給に関する協定	株式会社岐阜パッキング	R2.10.16

協定の名称	相手方	締結日
災害時における物資供給等に関する協定	中部薬品株式会社	R2.11.25
災害時における住家の被害認定調査に関する協力協定	公益社団法人 岐阜県公共嘱託登記土地家屋調査士協会	R3.2.4



## 第13 指定緊急避難場所・指定避難所一覧

### ① 指定緊急避難場所

(令和3年3月現在)

校 区	指定緊急避難場所	
	名 称	所 在 地
生津	生津小学校校舎・体育館	馬場上光町2丁目108
本田	本田小学校校舎・体育館	本田938
	本田コミュニティセンター	本田977-1
	穂積北中学校校舎・体育館	本田2000
穂積	穂積小学校校舎・体育館	穂積452
	市民センター	別府1300-3
	別府保育所	別府144-1
	穂積中学校校舎・体育館	別府1888
	朝日大学6号館・10周年記念館	穂積1851
牛牧	牛牧小学校校舎・体育館	牛牧1523
西	西小学校校舎・体育館	居倉389
	西保育・教育センター	居倉177-1
	巢南公民館	宮田300-1
中	中小学校校舎・体育館	美江寺173
南	南小学校校舎・体育館	古橋1660
	南保育・教育センター	古橋1129-1
	巢南中学校校舎・体育館	古橋10-1

※洪水及び内水氾濫発生時の指定緊急避難場所です。

## ② 指定避難所等

(令和3年3月現在)

校 区	名 称	所 在 地	収容可能人員 (人)
生津	生津小学校校舎・体育館	馬場上光町2丁目108 327-5406	1,000
本田	本田小学校校舎・体育館	本田938 326-3417	1,000
	穂積北中学校校舎・体育館	本田2000 327-6701	1,580
	本田第1保育所	本田1915 326-3552	150
	本田第2保育所	只越387 327-2007	150
	ほづみ幼稚園	只越500 326-4547	440
	本田コミュニティセンター	本田977-1 329-1600	160
穂積	穂積小学校校舎・体育館	穂積452 327-3091	1,740
	穂積中学校校舎・体育館	別府1888 327-0733	2,240
	朝日大学6号館・10周年記念館	穂積1851 329-1111	3,900
	別府保育所	別府144-1 326-4747	480
	市民センター	別府1300-3 327-8448	440
牛牧	牛牧小学校校舎・体育館	牛牧1523 326-3063	1,480
	牛牧第1保育所	牛牧1246-1 326-3069	80
	牛牧第2保育所	祖父江170 327-1862	200
	牛牧南部コミュニティセンター	牛牧1580-1 329-1511	130
	牛牧北部防災コミュニティセンター	十九条423-1 329-0147	163
西	西小学校校舎・体育館	居倉389 328-2238	780
	西保育・教育センター	居倉177-1 328-2738	130
	巢南公民館	宮田300-1 328-2916	210
中	中小学校校舎・体育館	美江寺173 328-2039	810
	中保育・教育センター	美江寺223 328-2301	110
南	南小学校校舎・体育館	古橋1660 328-2202	920
	巢南中学校校舎・体育館	古橋10-1 328-2002	1,380
	南保育・教育センター	古橋1129-1 328-2602	160

民間協定施設

(令和3年3月現在)

校 区	名 称	所 在 地	収容可能人員 (人)
本田	サンプラスパ	只越1061 327-4476	200

③ 福祉避難所等

ア.福祉避難所 (指定避難所)

(令和3年3月現在)

校 区	名 称	所 在 地	収容可能人員 (人)
市内全域	老人福祉センター	田之上597 328-4321	80

イ.民間協定施設

市と協定を結んでいる要配慮者の受け入れが可能な施設です。

(令和3年3月現在)

種類	名 称	所 在 地	備 考
老健	巢南リハビリセンター	重里1996 328-3387	
診療所	名和内科	重里2005 328-3311	
福祉作業所	すみれの家	古橋1635-1 328-7187	
通所リハビリ	デイセンターほづみ	別府791-1 326-3027	
特養	特別養護老人ホームほづみ園	宝江576-1 326-8008	
特養	サンビレッジ瑞穂	只越219-2 322-5200	
グループホーム	グループホームもやいの家瑞穂	本田2050-1 322-5220	
グループホーム	グループホーム喜楽	只越302-1 322-5220	
デイサービス	デイホームきらく	只越302-1 327-4965	
児童養護施設	誠心寮	本田1475 326-3618	
グループホーム	ほたるの里 瑞穂	別府1242-2 322-7783	
グループホーム	ほたるの里 岐阜県庁南	岐阜市須賀2丁目4-3 201-3668	
グループホーム	ほたるの里 大垣	大垣市林町3丁目177-2 0584-47-6789	

## 第14 要配慮者利用施設一覧

施設名	住所	種別	電話番号
特別養護老人ホームほづみ園	瑞穂市宝江 5 7 6 - 1	介護福祉施設、短期入所生活介護等	326-8008
特別養護老人ホーム サンビレッジ瑞穂	瑞穂市只越 219 番地 2	介護福祉施設、短期入所生活介護	322-5200
介護老人保健施設巢南リハビリセンター	瑞穂市重里 1 9 9 6 番地	介護老人保健施設、短期入所療養介護等	328-7506
企業組合巢南グループホーム	瑞穂市古橋 1 3 5 7 番地の 1	グループホーム	328-6201
グループホーム喜楽	瑞穂市只越 3 0 2 - 1	グループホーム	327-4965
愛の家グループホームみずほ	瑞穂市横屋 5 6 2 番地の 1	グループホーム	328-6677
もやいの家 しんせい	瑞穂市別府 1193 番地 1	グループホーム	322-3131
グループホーム もやいの家 瑞穂	瑞穂市本田 2050 番地 1	グループホーム	322-5220
楡の樹	瑞穂市本田 1 6 2 - 1	有料老人ホーム	326-5858
ほづみ駅前アンキーノ	瑞穂市別府 1 1 9 3 番地 1	有料老人ホーム	322-3131
ほほえみの郷 悠喜園	瑞穂市古橋 1 7 8 4 - 1	有料老人ホーム	328-6602
ヴィラさくら瑞穂	瑞穂市稲里字二ノ町 2 9 0 - 1	有料老人ホーム	326-7177
グランフォート福田	瑞穂市本田 9 0 8 - 1	有料老人ホーム	329-5001
まりあんヴィラ	瑞穂市牛牧 1 1 0 7 - 1	有料老人ホーム	372-2005
らんか穂積	瑞穂市稲里 1 4 1 番地 1	有料老人ホーム	327-7085
R e ・住む 和の輪	瑞穂市祖父江 2 8 7 番地の 1	有料老人ホーム	322-3111
住宅型有料老人ホームにこり	瑞穂市生津外宮東町 1 丁目 55	有料老人ホーム	322-7102
医療型サービス付き高齢者住宅 巢南	瑞穂市重里 2011	サービス付き高齢者向け住宅	328-7505
ふるさとホーム瑞穂	瑞穂市十九条 232 番地 1	サービス付き高齢者向け住宅	329-3634
ファミリーコート瑞穂	瑞穂市別府 1494 番 1	サービス付き高齢者向け住宅	216-6206
アミほづみ園	瑞穂市宝江 5 7 6 - 1	軽費老人ホーム	326-8008
下野デイケア・リハビリセンター	瑞穂市馬場上光町 1 - 1 0 6	通所リハビリテーション	329-2188
デイセンターほづみ	瑞穂市別府 7 9 1 - 1	通所リハビリテーション	326-3027
巢南デイサービスセンター	瑞穂市重里 1 9 9 6	通所介護	328-5683
デイサービスセンターほづみ園	瑞穂市宝江 5 7 6 - 1	通所介護	326-8008
デイサービス吉村	瑞穂市別府 1 2 9 7 番地	通所介護	327-3380
高木デイサービスセンター	瑞穂市古橋 1 1 2 3 番地の 1	通所介護、認知症対応型通所介護	328-5670
デイサービスセンター サンビレッジ瑞穂	瑞穂市只越 2 1 9 番地 2	通所介護	322-5200
デイサービスほほえみの郷	瑞穂市古橋 1 7 8 4 - 1	通所介護	328-6602
おひさまショートステイ	瑞穂市馬場上光町 1 丁目 1 0 3 番地	短期入所生活介護、介護予防短期入所生活介護	322-5665

施設名	住所	種別	電話番号
デイサービスセンタースタ ジオ楡	瑞穂市本田166番地2	通所介護	329-5611
ケアステーションあさひ瑞 穂	瑞穂市十九条232番地1	通所介護	329-3633
カルチャーサロンあこうど 瑞穂	瑞穂市牛牧909番地2	通所介護	372-6408
むとう接骨院デイサービス センター	瑞穂市横屋393番地1	通所介護	328-2102
デイサービスセンター も やいの家 瑞穂	瑞穂市本田2050番地1	認知症対応型通所介護	322-5220
もやいの家 チクタク	瑞穂市別府1193番地1	小規模多機能型居宅介護等	322-3131
福祉作業所 豊住園	瑞穂市本田85-1	指定障害福祉サービス事業者	327-9947
福祉作業所 すみれの家	瑞穂市古橋1635-1	指定障害福祉サービス事業者	328-7187
障害福祉サービス事業所ぼ ぶり	瑞穂市馬場春雨町1-3	指定障害福祉サービス事業者	227-2167
ライフスタイル きらら	瑞穂市田之上627-7	指定障害福祉サービス事業者	322-6141
一般社団法人 ジェイベ ー・サポート	瑞穂市野白新田字永長441-1	指定障害福祉サービス事業者	322-3088
みずほ身障りハセンター	瑞穂市稲里114-1	指定障害福祉サービス事業者	322-7070
ANYSIS	瑞穂市稲里170-1	指定障害福祉サービス事業者	372-7711
就労継続支援B型事業所 みらい	瑞穂市別府1243 トレンジ トータル20B・20C	指定障害福祉サービス事業者	322-2005
ほたるの仕事場	瑞穂市穂積1465-3 グリーンハ イツ101、202	指定障害福祉サービス事業者	322-7711
エールみずほ	瑞穂市別府747-1	指定障害福祉サービス事業者	322-6788
グループホーム ほたるの 里瑞穂	瑞穂市別府1242-2	指定障害福祉サービス事業者	322-8585
ひまわり みづほ	瑞穂市十九条445-1	指定障害児通所支援事業所等	372-2165
ヒューマンハート穂積	瑞穂市生津天王町1-47	指定障害児通所支援事業所等	227-7010
ヒューマンハート穂積 第2 教室	瑞穂市生津天王町1-47-1	指定障害児通所支援事業所等	374-3195
ひだまり	瑞穂市十九条445-1	指定障害児通所支援事業所等	372-2185
ヒューマンハート穂積 第 3教室	瑞穂市別府617-8 3F	指定障害児通所支援事業所等	338-8030
ヒューマンハート穂積 第 4教室	瑞穂市生津天王東町二丁目27 番地 1F	指定障害児通所支援事業所等	338-8040
ヒューマンハート穂積 第 5教室	瑞穂市生津天王東町2-27 2F	指定障害児通所支援事業所等	338-8050
ヒューマンハート穂積 第 6教室	瑞穂市別府617-8 1F	指定障害児通所支援事業所等	338-5060
タチアオイの教室	瑞穂市横屋字中吹351	指定障害児通所支援事業所等	216-6550
誠心寮	瑞穂市本田1475	児童福祉施設等(児童養護施設)	326-3618
本田第1保育所	瑞穂市本田1915	保育所・認定こども園等	326-3552
本田第2保育所	瑞穂市只越387	保育所・認定こども園等	327-2007
別府保育所	瑞穂市別府144-1	保育所・認定こども園等	326-4747
牛牧第1保育所	瑞穂市牛牧1246-1	保育所・認定こども園等	326-3069
牛牧第2保育所	瑞穂市祖父江170	保育所・認定こども園等	327-1862
西保育・教育センター	瑞穂市居倉177-1	保育所・認定こども園等	328-2738
中保育・教育センター	瑞穂市美江寺223	保育所・認定こども園等	328-2301

施設名	住所	種別	電話番号
南保育・教育センター	瑞穂市古橋 1129-1	保育所・認定こども園等	328-2602
清流みずほ保育園	瑞穂市森 555	保育所・認定こども園等	328-7375
清流みずほ認定こども園	瑞穂市森 557	保育所・認定こども園等	328-7228
ほづみの森こども園	瑞穂市穂積 966-1	保育所・認定こども園等	322-5300
まめっこ保育園	瑞穂市本田 1175	保育所・認定こども園等	201-7855
ニチイキッズ瑞穂保育園	瑞穂市本田 1060-1	保育所・認定こども園等	329-3290
ちびっこ園。ミズホ	瑞穂市牛牧 977-1	保育所・認定こども園等	090-7958-6506
生津小校区放課後児童クラブ	瑞穂市馬場上光町 2 丁目 108 番地	放課後児童クラブ	080-1570-4201
本田小校区放課後児童クラブ	瑞穂市本田 977 番地 1 (本田コミュニティセンター内)	放課後児童クラブ	080-1570-4202
穂積小校区放課後児童クラブ	瑞穂市穂積 452 番地	放課後児童クラブ	080-1570-4203
牛牧小校区放課後児童クラブ	瑞穂市牛牧 1608 番地 1、1523 番地	放課後児童クラブ	080-1570-4204
西小校区放課後児童クラブ	瑞穂市居倉 389 番地	放課後児童クラブ	080-1570-4205
中小校区放課後児童クラブ	瑞穂市美江寺 166 番地 4	放課後児童クラブ	080-1570-4206
南小校区放課後児童クラブ	瑞穂市古橋 1635 番地 7	放課後児童クラブ	080-1580-4207
学習館みずほ	瑞穂市穂積 1486-1	放課後児童クラブ	326-3552
キッズルームさくらんぼ	瑞穂市生津内宮町 1-53	認可外保育施設	326-1106
マーティーズインターナショナルキンダー	瑞穂市別府 2121-1	認可外保育施設	327-9066
ままん保育園	瑞穂市森 564	認可外保育施設	328-2078
ヤクルト瑞穂保育ルーム	瑞穂市野田新田 4132	認可外保育施設	326-6855
いな穂すくすく保育園	瑞穂市野田新田 3991 番地	認可外保育施設 (企業主導型)	326-7007
いーすとはむ きっず	瑞穂市別府 2 7 7 番地 2	認可外保育施設 (企業主導型)	372-3690
すみれの里	瑞穂市生津外宮東町 1-8	認可外保育施設 (企業主導型)	201-7387
じゅうくじょう保育所	瑞穂市十九条 7 3 6 番 1 ハイツサジタリウス 1 階	認可外保育施設 (企業主導型)	338-8005
ほづみ幼稚園	瑞穂市只越 500	幼稚園 (公立)	326-4547
穂積小学校	瑞穂市穂積 452	小学校 (公立)	327-3091
本田小学校	瑞穂市本田 938	小学校 (公立)	326-3417
牛牧小学校	瑞穂市牛牧 1523	小学校 (公立)	326-3063
生津小学校	瑞穂市馬場上光町 2-108	小学校 (公立)	327-5406
南小学校	瑞穂市古橋 1660	小学校 (公立)	328-2202
中小学校	瑞穂市美江寺 173	小学校 (公立)	328-2039
西小学校	瑞穂市居倉 389	小学校 (公立)	328-2238
穂積中学校	瑞穂市別府 1888	中学校 (公立)	327-0733
穂積北中学校	瑞穂市本田 2000	中学校 (公立)	327-6701
巢南中学校	瑞穂市古橋 10-1	中学校 (公立)	328-2002

## 第15 土のう用土砂の採集予定地

土 砂 の 確 保 場 所	土量 (m <sup>3</sup> )	備 考
瑞穂市本田 第1分団詰所	6	
瑞穂市別府 市役所穂積庁舎	6	
瑞穂市祖父江 水防センター	28	
瑞穂市美江寺 第4分団詰所	6	
瑞穂市中宮 第5分団詰所	6	
瑞穂市田之上 第6分団詰所	6	
瑞穂市生津内宮町 第7分団詰所	6	
瑞穂市穂積 村中水防倉庫	100	
瑞穂市宝江 下畑水防倉庫	150	
瑞穂市内建設等事業者の土砂集積場所	2,022	瑞穂市緊急対策協力会

## 第16 水防資器材一覧表

資器材名	倉庫名		穂積 庁舎	巢南 庁舎	牛牧 北部 防災 コミュニ ティセ ンター	糸貫川 運動 公園 管理棟	別府	村中	下畑	七崎	大月	十八条	古橋	計		
資材	1.	木杭	径9cm*L1.5m(シート張り用)			44		100	100	500	100	100	130	197	1,271(本)	
	2.	木杭	径9cm*L1.8m(籠止め用)					121				90	31	45	287(本)	
	3.	木杭	径9cm*L2m							180			70	48	298(本)	
	4.	木杭	径9cm*L3m						50	80					130(本)	
	5.	木杭	径9cm*L4m						50	70					120(本)	
	6.	土のう袋	480mm*620mm35kg、pp製	389	1,000	800	101	3,700	9,200	7,900	5,600	3,500	5,000	5,800	42,990	(枚)
	7.	吸水土のう		40	40											80(枚)
	8.	緊急土のう(アクアブロック)						100								100(枚)
	9.	土のうスタンド			5	2				9						16(台)
	10.	防水シート・ブルーシート		26	2		40	60	215	420	90	150	150	30		1,183(枚)
	11.	鋼杭(鉄筋)	径16mm*L1200mm			50	55	30	140	480	80	100	145	67		1,147(本)
	12.	鉄パイプ								35				90		125(本)
	13.	物干し竿												10		10(本)
	14.	わら縄	3分(3.5kg)			11	4	32	60	84	40	51	45	62		389(玉)
	15.	ビニール縄	径8mm3本より200m、1.25kg			3			60	40	30	10	11	22		176(巻)
	16.	ビニールロープ	丸径12m/12m*200m					25		1	1	1	3	1		32(巻)
	17.	ビニールロープ	丸径12m/12m*20m								5	5		5		15(袋)
	18.	トラロープ	径9mm*30m	1					3							4(巻)
	19.	トラロープ	径9mm*100m				1				1	1	1	1		5(巻)
	20.	硬質VP管	径5cm*4m(シート張り用)			20			25	115	25	50	25	25		285(本)
	21.	硬質VP管	径15cm*4m(月の輪用)							1						1(本)
	22.	竹	五徳縫い用							24						24(本)
	23.	バンセン	ノーリツバンセン					5	10	2	6	6	3	6		38(箱)
器材	24.	のこぎり	10		10	2	8	5	9	10	12	23	10		99(本)	
	25.	かま			13		9	20	29	5	6	12	5		99(本)	



資器材名	倉庫名													計
	穂積庁舎	巢南舎	牛牧 北部 防災 コミュニ ティセ ンター	糸貫川 運動 公園 管理棟	別府	村中	下畑	七崎	大月	十八条	古橋			
器材	26.	ボルトグリップパー			12		4	5	6	3	3	3	2	38 (個)
	27.	しの			5		7	5	5	5	5	5	5	42 (個)
	28.	丸スコップ			9	50	20	18	68	18	28	46	20	277 (本)
	29.	かけや(木製ハンマー)			10	1	11	20	60	20	20	18	18	178 (本)
	30.	たこ			3		6	10	25	7	7	7	7	72 (個)
	31.	一輪車			2	16	2		22	5	5	5	5	62 (台)
	32.	つるはし				1	3	12	14	10	10	6	6	62 (本)
	33.	くわ					4			2				6 (本)
	34.	みの					2		3			9		14 (個)
	35.	斧			5				5					10 (本)
	36.	両口ハンマー(金属製ハンマー)			10	8	3	7	25	8	10	10	10	91 (本)
	37.	バチツル柄							16					16 (本)
	38.	RC バール			5									5 (個)
	39.	なた	15				1		4	1	2	3		26 (個)
	40.	カッター							1					1 (個)
	41.	ツルハシ(金具部分)							18					18 (個)
	42.	かなづち					1							1 (本)
	43.	救命胴衣	32	19										51 (着)
	44.	船(ボート)	6	2										8 (台)
	45.	ゴムボート			4									4 (台)
	46.	バール		2	16			2	146	6		6	6	184 (本)
	47.	ジャッキ		1	9			2	6	6	6	6	6	42 (個)
	48.	テント			5									5 (張)
	49.	(折り畳み式) リヤカー				2			1					3 (台)
	50.	発電機	6	8	5				4					23 (台)
	51.	投光器	1	6	6				4					17 (器)
	52.	サーチライト			12									12 (個)
	53.	ライトボーイ (電動ランプ)	2											2 (個)

## 第17 瑞穂市防災行政無線

(令和2年3月)

### 1 同報系防災行政無線

#### ① 基地局

名 称	設 置 場 所
こうほうみずほ	瑞穂市別府1288番地

#### ② 受信局

子局 No	名 称	設 置 場 所
1	馬場1	瑞穂市馬場前畑町1丁目108番地
2	馬場2	瑞穂市馬場前畑町2丁目150番地先
3	上生津	瑞穂市生津滝坪町1丁目123番地
4	馬場3	瑞穂市馬場小城町1丁目122番地
5	下生津1	瑞穂市生津外宮前町2丁目87番地
6	下生津2	瑞穂市生津天王町2丁目21番地先
7	向島1	瑞穂市本田313番地2
8	向島2	瑞穂市本田413番地先
9	大門	瑞穂市本田938番地
10	西只越1	瑞穂市只越146番地2先
11	本田団地東	瑞穂市本田1024番地先
12	本田団地	瑞穂市本田1552番地464
13	西只越2	瑞穂市只越387番地
14	東只越	瑞穂市只越1306番地先
15	花塚	瑞穂市別府2037番地
16	井場	瑞穂市別府1506番地2
17	桜町	瑞穂市別府143番地
18	別府北	瑞穂市別府480番地
19	別府南	瑞穂市別府1135番地
20	前所	瑞穂市穂積158番地1
21	新町	瑞穂市穂積895番地先
22	東中切	瑞穂市穂積276番地2
23	下穂積	瑞穂市穂積1385番地
24	柳一色	瑞穂市稲里763番地先
25	橋本1	瑞穂市稲里452番地1
26	橋本2	瑞穂市別府2451番地
27	十九条1	瑞穂市十九条831番地1
28	十九条2	瑞穂市十九条400番地1先
29	上牛牧1	瑞穂市牛牧78番地1先
30	上牛牧2	瑞穂市牛牧758番地先
31	下牛牧	瑞穂市牛牧279番地
32	牛牧団地	瑞穂市牛牧1293番地198
33	下畑	瑞穂市牛牧1580番地1
34	宝江	瑞穂市宝江420番地1

子局 No	名 称	設 置 場 所
35	野田新田	瑞穂市野田新田3 9 3 6 番地 1 先
36	祖父江 1	瑞穂市祖父江 1 7 0 番地先
37	野白新田 1	瑞穂市野白新田 2 6 4 番地
38	伯母塚	瑞穂市祖父江 4 6 番地 2 5
39	祖父江 2	瑞穂市祖父江 1 1 4 3 番地 5
40	瑞穂市役所	瑞穂市別府 1 2 8 8 番地
41	七崎 1	瑞穂市七崎 8 3 7 番地
42	七崎 2	瑞穂市七崎 1 2 1 番地
43	居倉	瑞穂市居倉 3 0 0 番地
44	森 1	瑞穂市森 2 7 番地 1
45	森 2	瑞穂市森 1 1 2 5 番地 2
46	田之上 1	瑞穂市田之上 2 2 4 番地
47	田之上 2	瑞穂市田之上 5 2 4 番地
48	田之上 3	瑞穂市田之上 4 9 9 番地 2
49	唐栗 1	瑞穂市唐栗 1 1 8 番地 1
50	唐栗 2	瑞穂市唐栗 2 7 2 番地 5
51	宮田	瑞穂市宮田 1 4 4 番地
52	大月	瑞穂市大月 7 8 番地 2
53	重里 1	瑞穂市重里 6 1 5 番地
54	重里 2	瑞穂市重里 4 0 1 番地
55	重里 3	瑞穂市重里 4 0 5 番地 1
56	美江寺 1	瑞穂市美江寺 9 7 3 番地 1
57	美江寺 2	瑞穂市美江寺 1 1 1 番地 1
58	十七条 1	瑞穂市十七条 3 9 2 番地
59	十七条 2	瑞穂市十七条 1 0 0 0 番地
60	十八条 1	瑞穂市十八条 7 番地
61	十八条 2	瑞穂市十八条 3 0 8 番地 2
62	十八条 3	瑞穂市十八条 4 6 2 番地
63	古橋 1	瑞穂市古橋 1 4 1 番地 1
64	古橋 2	瑞穂市古橋 8 8 3 番地
65	古橋 3	瑞穂市古橋 1 6 7 6 番地
66	横屋 1	瑞穂市横屋 6 8 番地
67	横屋 2	瑞穂市横屋 5 7 6 番地
68	横屋 3	瑞穂市横屋 1 3 5 3 番地
69	中宮	瑞穂市中宮 4 9 2 番地
70	呂久 1	瑞穂市呂久 1 5 5 番地
71	呂久 2	瑞穂市呂久 1 3 5 0 番地
72	瑞穂市役所巢南庁舎	瑞穂市宮田 3 0 0 番地 2
73	仲東	瑞穂市本田 1 3 5 2 番地 1
74	橋本 3	瑞穂市稲里 2 8 番地 1
75	西畑	瑞穂市穂積 5 7 7 番地 2
76	野白新田 2	瑞穂市野白新田 2 1 番地先
77	穂南	瑞穂市犀川 4 丁目 2 7 番地
78	馬場 4	瑞穂市馬場上光町 1 丁目 1 4 1 番地
79	上穂積	瑞穂市穂積 4 5 2 番地
80	柳一色 2	瑞穂市稲里 6 8 0 番地
81	野白新田 3	瑞穂市野白新田 8 5 番地 9
82	呂久 3	瑞穂市呂久 9 2 8 番 1 地先
83	本田団地北	瑞穂市本田 1 5 4 6 番地先
84	駅前	瑞穂市別府 4 2 2 番地 1
85	七崎 3	瑞穂市七崎 4 4 1 番地
86	西小学校	瑞穂市居倉 5 8 9 番地
87	重里 4	瑞穂市重里 1 9 2 1 番地
88	古橋 4	瑞穂市古橋 1 5 9 6 番地 4
89	田之上 4	瑞穂市田之上 5 7 番地 1 先

## 1 移動系防災行政無線

### ① 基地局

名称	設置場所
ぎょうせいみずほ	瑞穂市別府1288番地(瑞穂市役所)
ぎょうせいみずほすなみ	瑞穂市宮田300番地2(瑞穂市役所巢南庁舎)

### ② 陸上移動局(携帯型)

名称	保管場所
ぎょうせいみずほ	
みずほ208	市役所2階 無線室
みずほ209	市役所2階 無線室
みずほ210	市役所2階 無線室
みずほ211	市役所2階 無線室
みずほ220	市役所2階 無線室
みずほ301	市役所2階 無線室
みずほ302	市役所2階 無線室
みずほ303	市役所2階 無線室
みずほ304	市役所2階 無線室
みずほ305	巢南庁舎2階 無線室
ぎょうせいみずほすなみ	
みずほ151	巢南庁舎 無線室
みずほ153	巢南庁舎 無線室
みずほ251	巢南庁舎 無線室
みずほ252	巢南庁舎 無線室
みずほ253	巢南庁舎 無線室
みずほ254	穂積庁舎 無線室

### ③ 陸上移動局(車載型)

名称	保管場所
ぎょうせいみずほすなみ	
みずほ152	ミニキャブ3811(都市管理課)
みずほ154	ミニキャブ3055(都市開発課)
みずほ155	ミニキャブ3812(教育委員会)
みずほ156	日赤プロボックス7489(市民窓口課)

## 1 M C A 無線

### ① 基地局

名称	設置場所
みずほ 500 ぼうさいみずほ	消防本部

### ② 移動局(車載型) グループ10 【市役所】

名称	保管場所
みずほ 510 公用車 1	市長車 エステイマ
みずほ 512 公用車 2	教育委員会 レジアスエース
みずほ 601 総務部 1	総務課
みずほ 602 総務部 2	総務課
みずほ 603 総務部 3	無線室
みずほ 604 総務部 4	無線室
みずほ 605 総務部 5	無線室
みずほ 606 企画部 1	無線室
みずほ 607 企画部 2	無線室
みずほ 608 市民部 1	無線室
みずほ 609 市民部 2	無線室
みずほ 610 福祉部 1	福祉生活課
みずほ 611 福祉部 2	無線室
みずほ 651 市民窓口課	市民窓口課
みずほ 652 都市整備部 1	無線室
みずほ 653 都市整備部 2	無線室
みずほ 654 都市整備部 3	無線室
みずほ 655 環境水道部 1	無線室
みずほ 656 環境水道部 2	無線室
みずほ 657 環境水道部 3	無線室
みずほ 658 教育委員会 1	学校教育課
みずほ 659 教育委員会 2	学校教育課
みずほ 660 教育委員会 3	学校教育課

③ 移動局(車載型) グループ20 【消防団】

名称		保管場所
みずほ 511	本部軽積載	市役所車庫
みずほ 551	1分団消防車	第1分団詰所
みずほ 552	2分団消防車	第2分団詰所
みずほ 553	3分団消防車	第3分団詰所
みずほ 554	4分団消防車	第4分団詰所
みずほ 555	5分団消防車	第5分団詰所
みずほ 556	6分団消防車	第6分団詰所
みずほ 567	7分団消防車	第7分団詰所
みずほ 557	1分団軽積載	第1分団詰所
みずほ 559	2分団軽積載1号車	第2分団詰所
みずほ 560	2分団軽積載2号車	第2分団詰所
みずほ 561	3分団軽積載1号車	第3分団詰所
みずほ 562	3分団軽積載2号車	第3分団詰所
みずほ 563	4分団軽積載	第4分団詰所
みずほ 564	5分団軽積載1号車	第5分団詰所
みずほ 565	5分団軽積載2号車	第5分団詰所(呂久)
みずほ 566	6分団軽積載	第6分団詰所
みずほ 558	7分団軽積載	第7分団詰所
みずほ 700	消防団本部1	消防本部
みずほ 708	消防団本部2	消防本部
みずほ 709	消防団本部3	消防本部
みずほ 710	消防団本部4	消防本部
みずほ 711	消防団本部5	消防本部
みずほ 712	消防団本部6	消防本部
みずほ 713	消防団本部7	消防本部
みずほ 714	消防団本部8	消防本部
みずほ 701	消防団第1分団	第1分団詰所
みずほ 702	消防団第2分団	第2分団詰所
みずほ 703	消防団第3分団	第3分団詰所
みずほ 704	消防団第4分団	第4分団詰所
みずほ 705	消防団第5分団	第5分団詰所
みずほ 706	消防団第6分団	第6分団詰所
みずほ 707	消防団第5分団2	第5分団詰所(呂久)
みずほ 715	消防団第7分団	第7分団詰所

④ 移動局(携帯型) グループ 30 【消防署】

名称		保管場所
みずほ 751	瑞穂消防署	瑞穂署
みずほ 752	巢南分署	巢南分署

⑤ 移動局(携帯型) グループ 40 【小中学校】

名称		保管場所
みずほ 801	生津小学校	生津小学校
みずほ 802	本田小学校	本田小学校
みずほ 803	穂積小学校	穂積小学校
みずほ 804	牛牧小学校	牛牧小学校
みずほ 805	西小学校	西小学校
みずほ 806	中小学校	中小学校
みずほ 807	南小学校	南小学校
みずほ 808	穂積中学校	穂積中学校
みずほ 809	穂積北中学校	穂積北中学校
みずほ 810	巢南中学校	巢南中学校
みずほ 910	ほづみ幼稚園	ほづみ幼稚園

⑥ 移動局(携帯型) グループ 50 【保育所】

名称		保管場所
みずほ 901	本田第一保育所	本田第一保育所
みずほ 902	本田第二保育所	本田第二保育所
みずほ 903	別府保育所	別府保育所
みずほ 904	穂積保育所	穂積保育所
みずほ 905	牛牧第一保育所	牛牧第一保育所
みずほ 906	牛牧第二保育所	牛牧第二保育所
みずほ 907	西保育・教育センター	西保育・教育センター
みずほ 908	中保育・教育センター	中保育・教育センター
みずほ 909	南保育・教育センター	南保育・教育センター

⑦ 移動局(携帯型) グループ 60 【施設】

名称		保管場所
みずほ 201	総合センター	総合センター
みずほ 200	給食センター	給食センター
みずほ 404	市民センター	市民センター
みずほ 405	巢南公民館	巢南公民館

⑧ 移動局(携帯型) グループ 70 【コミセン】

名称		保管場所
みずほ 401	本田コミュニティーセンター	本田コミュニティーセンター
みずほ 402	牛牧南部コミュニティーセンター	牛牧南部コミュニティーセンター
みずほ 403	牛牧北部防災コミュニティーセンター	牛牧北部防災コミュニティーセンター
みずほ 409	指定管理者	市役所

⑨ 移動局(携帯型) グループ 80 【福祉】

名称		保管場所
みずほ 406	老人福祉センター	老人福祉センター
みずほ 202	社会福祉協議会	社会福祉協議会

⑩ 移動局(携帯型) グループ 90 【外部】

名称		保管場所
みずほ 300	岐阜県	県庁
みずほ 407	朝日大学	朝日大学
みずほ 408	サンプラスパ	サンプラスパ



## 第18 重要水防箇所

### ① 重要水防箇所（国管理区間）（木曾川上流河川事務所）

<重点区間>

番号	河川名	種別	左右岸の区分	位置	地先名	延長(m)	摘要 (対象番号)
1	揖斐川 (牧田川)	堤体漏水 基礎地盤漏水	右	1.4k から 1.8k+50m	養老郡養老町 瑞穂～根古地	400	B106,B108,要 61

<工作物以外> <重要度 A>

番号	河川名	種別	左右岸の区分	位置	地先名	延長(m)	摘要 (水防工法)
1	揖斐川	堤体漏水	左	44.8k から 45.2k	瑞穂市大月	395	すべり破壊

<工作物以外> <重要度 B>

番号	河川名	種別	左右岸の区分	位置	地先名	延長(m)	摘要 (水防工法)
1	揖斐川	堤体漏水	左	43.6k から 44.8km	瑞穂市中宮 ～瑞穂市大月	1,109	すべり破壊
2	揖斐川	堤体漏水	左	45.2 から 45.4m	瑞穂市大月	192	すべり破壊
3	揖斐川	水衝洗掘	左	45.2k+150m から 45.6k+90m	瑞穂市大月	320	洗堀の暫定施工
4	揖斐川	堤体漏水	左	45.6k から 46.0m	瑞穂市大月	446	被災履歴・点検結果
5	揖斐川 (根尾川)	水衝洗掘	左	0.0k から 0.0k+70m	瑞穂市宮田	70	洗堀の未施工
6	揖斐川 (根尾川)	堤体漏水	左	0.0k から 0.2k	瑞穂市宮田	172	被災履歴・点検結果
7	揖斐川 (根尾川)	堤体漏水	左	0.4k から 1.2k	瑞穂市宮田～ 唐栗	789	被災履歴・点検結果
8	揖斐川 (根尾川)	越水・溢水	左	1.6k から 1.8k+89m	瑞穂市七崎	270	河積不足
9	揖斐川 (根尾川)	堤体漏水	左	2.0m から 2.6m	瑞穂市七崎 ～本巢市温井	542	堤防の脆弱性 すべり破壊

番号	河川名	種別	左右岸の区分	位置	地先名	延長(m)	摘要 (水防工法)
10	揖斐川 (根尾川)	越水・溢水	左	2.4k から 4.2k+93m	瑞穂市七崎 ～本巣市浅木	1,882	河積不足 越水危険箇所
11	長良川	越水・溢水	右	40.6k から 42.6m	瑞穂市穂積	1,830	河積不足
12	長良川	越水・溢水	右	42.8k から 43.0k+105m	瑞穂市穂積	290	河積不足
13	長良川	越水・溢水	右	43.2k から 44.0k	瑞穂市別府	830	河積不足
14	長良川	水衝洗堀	右	43.6k から 43.8k+150m	瑞穂市別府	350	局所洗堀
15	長良川	堤体漏水	右	44.0k から 44.6m	瑞穂市別府	732	堤防の脆弱性
16	長良川 (犀川)	堤防断面	左	0.8k から 0.8k+142m	瑞穂市祖父江	140	断面不足
17	長良川 (犀川)	堤防断面	左	1.4k から 1.4k+99m	瑞穂市小牧	100	断面不足
18	長良川 (犀川)	堤防断面	左	1.6k から 1.6k+78m	瑞穂市小牧	80	断面不足
19	長良川 (犀川)	法崩すべり	左	1.6k+100m から 1.8k+170m	瑞穂市小牧	270	発生する恐れ (川裏)
20	長良川 (犀川)	堤防断面	左	1.8k から 1.8k+136m	瑞穂市小牧	140	断面不足
21	長良川 (五六川)	法崩すべり	左	0.0k から 0.4k+15m	瑞穂市野白新田	410	発生する恐れ (川表)
22	長良川 (五六川)	堤防断面	左	0.2k から 0.4k	瑞穂市野白新田	190	断面不足
23	長良川 (五六川)	法崩すべり	右	0.0k から 0.4k+15m	瑞穂市小牧	460	発生する恐れ (川表)
24	長良川 (五六川)	堤防断面	右	0.2k から 0.4k	瑞穂市小牧	250	断面不足
25	長良川 (天王川)	堤防断面	右	0.0k から 0.2k+80m	瑞穂市穂積	280	断面不足
26	長良川 (天王川)	堤防断面	右	0.6k+125m から 1.0k	瑞穂市穂積	280	断面不足

<工作物> <重要度 A>

番号	河川名	種別	左右岸の区分	位置	地先名	延長(m)	摘要
1	揖斐川	工作物	右	44.0k+90m	瑞穂市呂久	—	平成 13 年度構造物点検結果より土砂物吸出しによる空洞化の恐れ 新平野井川排水ひ門
2	揖斐川 (根尾川)	工作物	左	0.4k+55m	瑞穂市唐栗	—	菱野川用水ひ管
3	長良川	工作物	右	44.0k+123m	瑞穂市生津	—	平成 13 年度構造物点検結果により老朽化に伴う鉄筋腐食 糸貫川天王川排水ひ管
4	長良川 (五六川)	工作物	左	0.0k-134m	瑞穂市野白新田	—	平成 13 年度構造物点検結果により土砂物吸出しによる空洞化の恐れ 野白新田ひ門
5	長良川 (五六川)	工作物	左	0.0k+138m	瑞穂市野白新田	—	平成 13 年度構造物点検結果により土砂物吸出しによる空洞化の恐れ 野白新田
6	長良川 (五六川)	工作物	左	0.0k+78m	瑞穂市牛牧	—	平成 13 年度構造物点検結果により土砂物吸出しによる空洞化の恐れ 牛牧ひ門

<工作物> <重要度 B>

番号	河川名	種別	左右岸の区分	位置	地先名	延長(m)	摘要
1	長良川	工作物	左右	L43.0k-110m	岐阜市下奈良 瑞穂市穂積	—	桁下不足 穂積大橋
2	長良川	工作物	左右	43.8k+33m から 43.8k+49m	岐阜市江崎 瑞穂市別府	—	桁下不足 JR 長良川橋

< 要注意箇所 >

番号	河川名	種別	左右岸の区分	位置	地先名	延長(m)	摘要
1	揖斐川	旧川跡	左	43.0k から 43.4k+20m	瑞穂市中宮	420	
2	揖斐川	旧川跡	左	45.2k+170m から 46.0k	瑞穂市大月	660	
3	揖斐川	旧川跡	右	44.0k から 44.8k+20m	瑞穂市呂久	880	
4	揖斐川 (根尾川)	旧川跡	左	0.0k から 0.0k+60m	瑞穂市大月	60	
5	揖斐川 (根尾川)	旧川跡	左	0.4k+160m から 1.0k	瑞穂市宮田 ～唐栗	430	
6	揖斐川 (根尾川)	旧川跡	左	2.4k+20m から 2.6k+160m	瑞穂市七崎	330	
7	長良川	旧川跡	右	39.6k から 40.4k+60m	瑞穂市祖父江	960	
8	長良川	旧川跡	右	41.4k+90m から 44.0k+60m	瑞穂市穂積	2,410	
9	長良川	水衝洗掘	右	43.6k から 43.8k+80m	瑞穂市別府	280	根固ブロック有 水衝の恐れ
10	長良川	旧川跡	右	44.0k+100m から 44.0k+150m	瑞穂市生津	50	

## ② 重要水防箇所（県管理区間）

番号	土木事務名	注意度	水系名	河川名	左右岸の区分	地先名等	延長	理由	概要 ※()内は水防工法参考例
1	岐阜	A	木曽川	犀川	右	瑞穂市横屋 (JR 東海道本線 上下流)	200	堤防強度不足	広域河川改修区域 (月の輪工、シート張り工)
2	岐阜	A	木曽川	犀川	左	瑞穂市牛牧 (東海道本線か ら国道 21 号)	250	堤防強度不足	広域河川改修区域 (シート張り工、かご止め 工)
3	岐阜	A	木曽川	政田川	右	瑞穂市森	200	堤防高不足	(積土のう工、杭打積土の う工)

## ③ 重要水防工作物（県管理区間）

番号	土木事務名	注意度	水系名	河川名	左右岸の区分	地先名等	延長	理由	概要 ※()内は水防工法参考例
1	岐阜	B	木曽川	犀川	左	瑞穂市古橋	取水堰	老朽	十九条堰・開閉困難
2	岐阜	B	木曽川	犀川	左	瑞穂市牛牧	取水堰	老朽	牛牧堰・開閉困難・取水 口・漏水
3	岐阜	B	木曽川	五六川	左右	瑞穂市牛牧	逆水樋門	老朽	五六閘門

## ④ 市内の重要点検箇所

通番	河川名	種類	右・左岸の別	位置	地先名	延長(m)	概要
1	平野井川	低地による冠水	左	平野井川排水機场上流 付近	呂久地区		冠水の実績あり 水位 10 m 前後 注意
2	犀川	低地による冠水	右	新月橋下流付近	田之上地区		冠水の実績あり
3	犀川	低地による冠水	左	田之上地区トミダヤ駐 車場東、橋付近	田之上地区		冠水の実績あり
4	新堀川	低地による冠水	右	国道 21 号ガード下市 道	野田新田地区		冠水の実績あり
5	新堀川	低地による冠水	左	国道 21 号ガード北側 新堀川沿い市道	野田新田地区		冠水の実績あり

## 第19 水防施設

### ① 水防倉庫

#### ア 水防管理団体の水防倉庫

水防管理 団体名	水防倉庫名	水防倉庫の位置	国補非 補助の別	倉庫数			構造・面積
				国庫	単独	計	
瑞穂市	大月 水防倉庫	瑞穂市大月 26-2	補	4	5	9	木造スレート葺平屋 59.4 m <sup>2</sup>
	七崎 水防倉庫	瑞穂市七崎 351-2	補				木造瓦葺平屋 59.4 m <sup>2</sup>
	十八条 水防倉庫	瑞穂市十八条 800-2	補				鉄骨スレート葺平屋 45.0 m <sup>2</sup>
	古橋 水防倉庫	瑞穂市古橋 726-1	補				鉄骨スレート葺平屋 28.25 m <sup>2</sup>
	別府 水防倉庫	瑞穂市別府	非				鉄骨スレート葺平屋
	祖父江 水防倉庫	瑞穂市祖父江	非				
	村中 水防倉庫	瑞穂市穂積	非				鉄骨造亜鉛メッキ鋼板葺平屋
	瑞穂市 水防倉庫	瑞穂市別府 1288	非				鉄筋コンクリート造 1階
	下畑 水防倉庫	瑞穂市宝江字観音堂	非				鉄骨造亜鉛メッキ鋼板葺平屋

#### イ 岐阜県の水防倉庫

所属	水防倉庫名	水防倉庫の位置	備考
岐阜県河川課	犀川水防倉庫	瑞穂市穂積 2880 の 3	

## 第20 水防施設資機材要員 総括表

水防施設資機材要員総括表（1）

令和2年1月1日現在

土木事務所名	水防管理団体名	水防施設										水防資材								
		倉庫		倉庫木造	倉庫ブロック	トラック	船	照明器	無線機移動 携帯を含む	発動発電機	テント	可搬式排水ポンプ	鉄線	蛇籠	空俵又は麻袋	かます	縄		むしろ	シート
		RC造	鉄骨造														(玉)	(kg)		
		(棟)	(棟)	(棟)	(棟)	(台)	(隻)	(台)	(台)	(台)	(張)	(台)	(kg)	(本)	(枚)	(枚)			(枚)	(枚)
岐阜	瑞穂市		6	2		2	7	45	93	70	27		570		42,990		585			1,205

水防施設資機材要員総括表（2）

令和2年1月1日現在

土木事務所名	水防管理団体名	水防資材				水防器具									水防要員			
		杭		丸太	麻縄	掛矢	たこ	シャベル・スコップ	鋸	斧	ハンマー	ペンチ	唐鍬	両ツル	水防団員	消防団員	その他	計
		も2 のm	も4 のm															
		(本)	(本)	(本)	(m)	(丁)	(丁)	(丁)	(丁)	(丁)	(丁)	(丁)	(丁)	(丁)	(人)	(人)	(人)	(人)
岐阜	瑞穂市	1,856	250	0		178	72	310	99	10	91	0	6	62		244		244

## 第21 気象庁と関係各機関の雨量観測所一覧表

土木事務所以外の雨量観測所

観測所名	所在地	担当事務所
犀川雨量観測所	瑞穂市下穂積	犀川管理事務所

## 第22 水位観測所一覧表

(単位：m)

河川名	設置量水標			位置	水防団 待機 水位 (通報 水位)	氾濫 注意 水位 (警戒 水位)	出動 水位	計画 高水位	所管	備考
	機関	名称	種類							
◎ 長良川	国	忠節	テレメーター	岐阜市忠節町	1.00	2.00	3.50	6.68	木曽川上流 河川事務所	
◎ 揖斐川	国	岡島	テレメーター	揖斐郡揖斐川 町岡島	0.50	1.30	2.40	5.32	木曽川上流 河川事務所	
◎ 揖斐川	国	万石	テレメーター	大垣市万石	2.50	4.00	5.00	7.09	木曽川上流 河川事務所	
△ 犀川	県	十八条	テレメーター	瑞穂市十八条	1.50	1.80	—	—	岐阜土木事務所	
	県	祖父江	テレメーター	瑞穂市祖父江	—	—	—	—	犀川管理事務所	
	県	北方	テレメーター	本巣郡北方町柱本南	1.40	2.00			岐阜土木事務所	
	県	十七条	テレメーター	瑞穂市十七条	—	—	—	2.837	岐阜土木事務所	
	県	中川只越 12号橋	危機管理型	瑞穂市只越				-0.56	岐阜土木事務所	
	県	新堀川野 田新田	危機管理型	瑞穂市野田新田				-0.40	岐阜土木事務所	
	県	高野川新 高野川合 流	危機管理型	瑞穂市穂積				-0.63	岐阜土木事務所	
	県	起証田川 野白橋	危機管理型	瑞穂市野白新田				-0.63	岐阜土木事務所	
	県	宝江川 横屋	危機管理型	瑞穂市横屋				-0.48	岐阜土木事務所	
	県	長護寺川 2-6号橋	危機管理型	瑞穂市田之上				-0.45	岐阜土木事務所	
	県	政田川森	危機管理型	瑞穂市森				-0.45	岐阜土木事務所	

注) ◎印は国の水防警報発令地点 △印は、県の水防警報発令地点



## 第23 主要河川洪水波頂伝播時間表

揖斐川

				5.00	今尾	6.00m
			5.00	10.00	唐栗	1.40m
		2.00	7.00	12.00	岡島	700 m <sup>3</sup> /s
	0.30	2.30	7.30	12.30	西平	750 m <sup>3</sup> /s
0.30	1.00	3.00	8.00	13.00	横山	500 m <sup>3</sup> /s
西平	岡島	唐栗	今尾	油島	<div style="display: flex; justify-content: space-between;"> <span>出発点</span> <span>到達点</span> </div>	氾濫注意 水位 (流量)

根尾川

					唐栗	1.40m
				2.00	山口	2.20m
		1.00	3.00		板所	2.50m
	山口		唐栗		<div style="display: flex; justify-content: space-between;"> <span>出発点</span> <span>到達点</span> </div>	氾濫注意 水位 (流量)

長良川

						3.00	成戸	4.50m
				4.00	7.00		墨俣	4.00m
			0.30	4.30	7.30		穂積	(3.00)m
		1.30	2.00	6.00	9.00		忠節	2.00m
	1.00	2.30	3.00	7.00	10.00		芥見	4.00m
	1.30	2.30	4.00	4.30	8.30	11.30	美濃	3.20m
2.00	3.30	4.30	6.00	6.30	10.30	13.30	稲成	3.00m
美濃	芥見	忠節	穂積	墨俣	成戸	油島	<div style="display: flex; justify-content: space-between;"> <span>出発点</span> <span>到達点</span> </div>	氾濫注意 水位 (流量)

## 第24 排水機場一覽表

排水機場一覽表

番号	排水機場所	設置位置	河川名	計画運転 開始水位 (T・Pm)	計画許容 湛水位 (m)	計画外 水位 (m)	排水 水量 (m <sup>3</sup> /s)	ポンプ 台数	管理者・管理事務所(委託先)	連絡先
1	平野井	瑞穂市呂久	平野井川→揖斐川	9.80	11.20	14.4	3.00	1	国土交通省木曾川上流河川 事務所(神戸町)	058- 251-1325
2	犀川統合	瑞穂市下穂積	天王川・犀川→長良川	5.50	8.50	12.52	18.40	3	国土交通省木曾川上流河川 事務所(岐阜県)	058- 251-1325
3	犀川第三	瑞穂市下穂積	天王川・犀川・高野川→長良 川	5.50	8.50(6.50) (高野川)	12.52	35.00	5	国土交通省木曾川上流河川 事務所(岐阜県)	058- 251-1325
4	糸貫川天王川	瑞穂市生津	糸貫川・天王川→長良川	8.00(7.50) (天王川)	10.5(8.00)	13.84	56.00	7	国土交通省木曾川上流河川 事務所(岐阜県)	058- 251-1325
5	宝江川	瑞穂市	宝江川→犀川	5.35	7.00	8.5	3.00	2	国土交通省木曾川上流河川 事務所	058- 251-1325

農業用排水機場一覽表

番号	排水機 場面	設置位置	河川名	計画内水位 (m)	計画外水位 (m)	最大 灌水深 (m)	総排 水量 (m <sup>3</sup> /s)	ポンプ 台数	管理者・管理事務所(委託先)	連絡先
1	花塚	瑞穂市別府花塚	幹線排水→五六川	5.79	7.30		2.70	2	瑞穂市都市管理課	058-327-4111
2	別府	瑞穂市穂積向野	幹線排水→天王川	6.20	8.50		1.40	2	瑞穂市都市管理課	058-327-4111
3	牛牧	瑞穂市牛牧記証田	記証田川→五六川	5.50	7.50		3.00	2	瑞穂市都市管理課	058-327-4111

## 第25 ひ管、ひ門及び陸間の所在地

### ひ管・ひ門

河川名	所在地	種類	構造	管理者（委託先）	備考
長良川	瑞穂市生津	糸貫川締切ひ門	2.5x3.0x2	国土交通省（岐阜県）	
長良川	瑞穂市生津	糸貫川天王川 排水機ひ門	3.6x4.0x3	国土交通省（岐阜県）	
長良川	瑞穂市穂積	犀川第3排水機ひ門	4.6x6.8x1	国土交通省（岐阜県）	
揖斐川	瑞穂市呂久	新平野井川排水ひ門	6.5x4.5x2 6.85x4.5x2	国土交通省（神戸町）	
揖斐川	瑞穂市呂久	呂久排水ひ門	φ 3.4x1	国土交通省（神戸町）	
揖斐川	瑞穂市呂久	平野井川排水ひ門	3.5x3.5x1	国土交通省（神戸町）	
犀川	瑞穂市宝江	宝江ひ門	1.36x1.85x2	国土交通省（瑞穂市）	
五六川	瑞穂市野白新田	野田新田ひ門（下）	1.5x1.5x1	国土交通省（瑞穂市）	
五六川	瑞穂市野白新田	野田新田ひ門（上）	1.8x1.8x1	国土交通省（瑞穂市）	
五六川	瑞穂市牛牧	牛牧ひ門	2.0x2.0x2	国土交通省（瑞穂市）	
中川	瑞穂市祖父江	中川逆水ひ門	6.1x4.0x3 ローゲート	岐阜県	
犀川	瑞穂市祖父江	新堀川排水ひ門	4.7x6.0x1 ローゲート	岐阜県	
犀川	瑞穂市祖父江	新堀川排水ひ門	1.0x1.0x1	瑞穂市	
五六川	瑞穂市牛牧	五六川逆水ひ門	1.4x1.82x2 マイゲート	岐阜県	
新堀川	瑞穂市祖父江	新堀川逆水樋門	3.3×3.3×2	岐阜県	



## 第27 水防関係機関の所在地及び電話番号表

水防関係機関の所在地及び電話番号表

機関名	所在地	電話番号
◎県関係		
県庁(水防本部)	〒500-8570 岐阜市藪田南 2-1-1	(代)058-272-1111 (fax)058-271-7683
岐阜土木事務所	〒500-8384 岐阜市藪田南 5-14-53	058-214-9603 (水防)058-278-0050
大垣土木事務所	〒503-0838 大垣市江崎町 422-3	0584-73-1111
犀川管理事務所	〒501-0223 瑞穂市下穂積 2880-3	058-327-7821
◎国土交通省関係		
国土交通省本省	〒100-8944 東京都千代田区霞が関 2-1-3	03-5253-8111
中部地方整備局	〒460-8514 名古屋市中区三の丸 2-5-1	052-685-5117 (水災害予報センター)
木曽川上流河川事務所	〒500-8801 岐阜市忠節町 5-1	058-251-1321
木曽川下流河川事務所	〒511-0002 桑名市大字福島 465	0594-24-5711
◎気象庁関係		
岐阜地方気象台	〒500-8484 岐阜市加納二之丸 6	058-271-4107
名古屋地方気象台	〒464-0039 名古屋市千種区日和町 2-18	052-751-0909
◎自衛隊関係		
航空自衛隊岐阜基地	〒504-8701 各務原市那加官有地無番地	0583-82-4842
自衛隊岐阜地方協力本部	〒502-0817 岐阜市長良福光 2675-3	058-323-3172
陸上自衛隊第 35 普通科連隊	〒463-0067 名古屋市守山区大字守山 3-12-1	052-791-2191
◎電力関係		
中部電力株式会社本店	〒461-8680 名古屋市東区東新町 1	052-951-8211
◎報道関係		
岐阜新聞社	〒500-8577 岐阜市今小町 10	058-264-1151
中日新聞社岐阜支社	〒500-8875 岐阜市柳ヶ瀬通 1-12 岐阜中日ビル 5 階	058-265-0191
毎日新聞社岐阜支局	〒500-8812 岐阜市美江寺町 1-12	058-265-5533
朝日新聞社岐阜支局	〒500-8076 岐阜市司町 31	058-263-4125
読売新聞社岐阜支局	〒500-8463 岐阜市加納新本町 3-1 スパッツォ 2 階	058-275-4166
日本経済新聞社岐阜支局	〒500-8073 岐阜市泉町 28-1	058-262-4847
中部経済新聞社岐阜支社	〒500-8875 岐阜市柳ヶ瀬通 1-12 岐阜中日ビル 8 階	058-266-7576

機関名	所在地	電話番号
産経新聞社岐阜支局	〒500-8811 岐阜市橋詰町 56 JA 岐阜本店別館	058-265-8151
NHK 岐阜放送局	〒500-8812 岐阜市京町 2-3	058-264-4611
中部日本放送岐阜支社	〒500-8875 岐阜市柳ヶ瀬通 1-12 岐阜中日ビル 8 階	058-265-3131
東海テレビ放送岐阜支局	〒500-8842 岐阜市柳ヶ瀬通 1-12 岐阜中日ビル 8 階	058-264-0798
名古屋テレビ放送岐阜支局	〒500-8856 岐阜市橋本町 2-8 濃飛ニッセイビル 10 階	058-252-3116
中京テレビ放送岐阜支局	〒500-8833 岐阜市吉野町 6-6 リブラ 21 3 階	058-263-2221
時事通信社岐阜支局	〒500-8875 岐阜市柳ヶ瀬通 1-12 岐阜中日ビル 8 階	058-262-9749
共同通信社岐阜支局	〒500-8069 岐阜市今小町 10	058-262-0316
中部日本放送	〒460-0004 名古屋市中区新栄町	052-241-8111
名古屋テレビ放送	〒460-0016 名古屋市中区橘町 2-9-18	052-331-8111
東海テレビ放送	〒461-0005 名古屋市東区東桜	052-951-2511
岐阜放送	〒500-8588 岐阜市今小町 8	058-264-1181
中京テレビ放送	〒466-8635 名古屋市昭和区高嶺町 154	052-832-3311
エフエム岐阜	〒503-8580 大垣市小野 4-35-10	0584-83-0183
◎その他		
岐阜県東京事務所	〒102-0093 東京都千代田平川町 2-6-3 都道府県会館 14 階	03-5212-9020
西日本電信電話株式会社 岐阜支店	〒500-8275 岐阜市加納花ノ木町 65	058-275-1822
東海財務局 岐阜財務事務所	〒500-8716 岐阜市金竜町 5-13 岐阜合同庁舎	058-247-4111
東海総合通信局	〒461-0011 名古屋市東区白壁 1-15-1	052-971-3576