

平成23年度瑞穂市の給与・定員管理等について

1 総括

(1) 人件費の状況(普通会計決算)

区分	住民基本台帳人口 (平成23年3月31日現在)	歳出額 A	実質収支	人件費 B	人件費率 B/A	平成21年度の 人件費率
		千円	千円	千円	%	%
22年度	49,846	16,313,656	1,079,877	2,650,990	16.3	16

(2) 職員給与費の状況(普通会計予算)

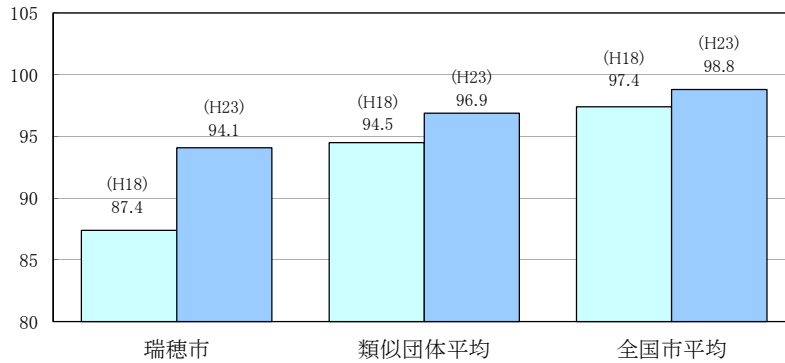
区分	職員数 A	給与				一人当たり 給与費 B/A	(参考)類似団体平均 一人当たり給与費
		給料	職員手当	期末・勤勉手当	計 B		
	人	千円	千円	千円	千円	千円	千円
22年度	377	1,179,634	141,550	424,898	1,746,082	4,632	5,769

- (注) 1 職員手当には退職手当を含んでいません。
 2 職員数は、平成23年4月1日現在の人数です。
 3 類似団体平均とは、人口規模、産業構造が類似している団体の一人当たり給与費を単純平均したものである。

(3) 特記事項

特になし

(4) ラスパイレス指数の状況(各年4月1日現在)



- (注) 1 ラスパイレス指数とは、国家公務員の給与水準を100とした場合の地方公務員の給与水準を示す指数です。
 2 類似団体平均とは、人口規模、産業構造が類似している団体のラスパイレス指数を単純平均したものです。

2 一般行政職給料表の状況(平成23年4月1日現在) (単位:円)

	1級	2級	3級	4級	5級	6級	7級
1号給の 給料月額	135,600	185,800	222,900	261,900	289,200	320,600	366,200
最高号給の 給料月額	243,700	309,400	356,600	390,100	402,500	424,600	458,400

(注) 給料月額は、給与抑制措置を行う前のものである。

3 職員の平均給与月額、初任給等の状況

(1) 職員の平均年齢、平均給料月額及び平均給与月額の状況(平成23年4月1日現在)

①一般行政職

区分	平均年齢	平均給料月額	平均給与月額	平均給与月額 (国ベース)
瑞穂市	43.0 歳	322,370 円	412,345 円	346,794 円
岐阜県	42.7 歳	323,237 円	385,922 円	369,888 円
国	42.3 歳	327,205 円	397,723 円	- 円
類似団体	44.2 歳	333,834 円	403,226 円	365,620 円

②技能労務職

区分	公務員				平均給与月額	
	平均年齢	職員数	平均給料月額	平均給与月額(A)	国ベース	
瑞穂市	52.2 歳	25 人	226,400 円	260,616 円	230,788 円	
うち 用務員	55.1 歳	8 人	229,200 円	235,950 円	234,450 円	
うち 自動車運転手	48.3 歳	1 人	263,500 円	306,000 円	263,500 円	
うち 学校給職員	48.8 歳	10 人	211,300 円	220,330 円	218,080 円	
岐阜県	50.1 歳	208 人	307,275 円	345,688 円	341,473 円	
国	49.5 歳	3,689 人	283,862 円	- 円	321,662 円	
類似団体	48.3 歳	25 人	281,134 円	314,223 円	295,536 円	

区分	対応する民間の類似職種	平均年齢	平均給与月額(B)	参考			
				A/B	参考		
					公務員(C)	民間(D)	C/D
瑞穂市	-	-	-	-	-	-	
うち 自動車運転手	自家用車乗用自動車運転者	51.0	270,000円	1.13	4,684,100円	3,933,200円	1.19
うち 学校給職員	調理士	43.9	250,200円	0.88	3,482,660円	3,395,800円	1.02

※民間データは、賃金構造基本統計調査において公表されているデータを使用しています。(平成20～22年の3ヶ年平均)

※技能労務職の職種と民間の職種等の比較にあたり、年齢、業務内容、雇用形態等の点において差異(民間は雇用日数により非正規職員のデータも含んでいる点等)があり、完全に一致しているものではない。

※年収ベースの「公務員(C)」及び「民間(D)」のデータは、それぞれ平均給与月額を12倍したものに、公務員においては前年度に支給された期末・勤勉手当、民間においては前年に支給された年間賞与の額を加えた試算値である。

③医療職

区分	平均年齢	平均給料月額	平均給与月額	平均給与月額 (国ベース)
瑞穂市	38.3 歳	265,600 円	297,620 円	- 円
岐阜県	- 歳	- 円	- 円	- 円
国	45.5 歳	314,065 円	- 円	343,856 円
類似団体	39.3 歳	292,478 円	352,998 円	302,694 円

(注)1 「平均給料月額」とは、平成23年4月1日現在における職種ごとの職員の基本給の平均です。

2 「平均給与月額」とは、給料月額と毎月支払われる扶養手当、地域手当、住居手当、時間外勤務手当などのすべての諸手当の額を合計したものであり、地方公務員給与実態調査において明らかにされているものです。

また、平均給与月額(国ベース)は、国家公務員の平均給与月額には時間外勤務手当、特殊勤務手当等の手当が含まれていないことから、比較のため国家公務員と同じベースで再計算したものです。

(2) 職員の初任給の状況(平成23年4月1日現在)

区分	瑞穂市	岐阜県	国
一般行政職	大学卒	171,648 円	172,200 円
	高校卒	140,100 円	140,100 円
技能労務職	高校卒	138,720 円	- 円
	中学卒	127,776 円	- 円
教育職	大学卒	191,712 円	- 円
	高校卒	148,704 円	- 円
医療職	大学卒	- 円	- 円
	高校卒	- 円	- 円

(3) 職員の経験年数別・学歴別平均給料月額状況(平成23年4月1日現在)

区 分		経験年数10年	経験年数15年	経験年数20年
一般行政職	大学卒	247,466	282,711	344,087
	高校卒	-	246,750	279,680
技能労務職	高校卒	188,600	-	-
	中学卒	-	-	-
医療職	大学卒	232,200	283,100	301,900
	高校卒	-	-	-

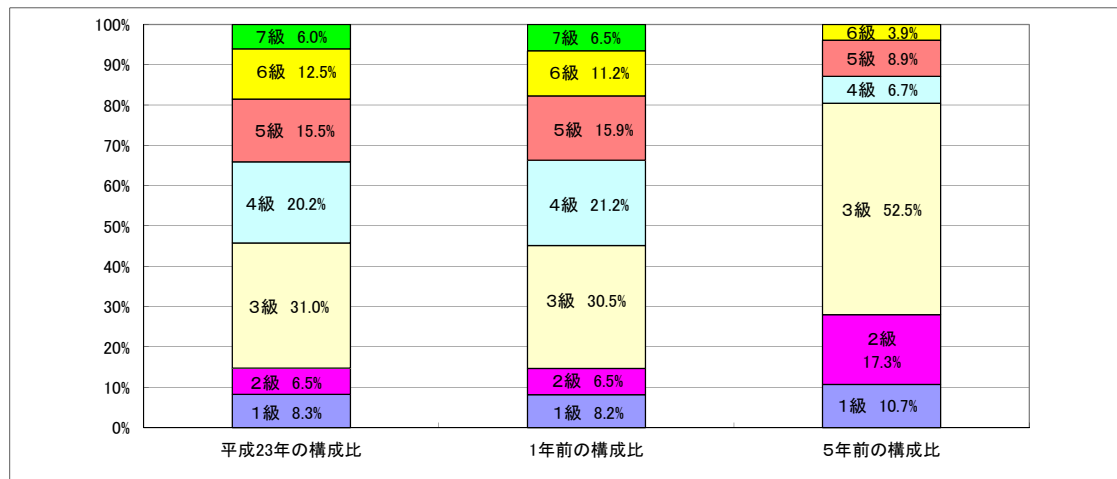
4 一般行政職の級別職員数等の状況

(1) 一般行政職の級別職員数の状況(平成23年4月1日現在)

区 分	標準的な職務内容	職員数	構成比
1 級	主事の職務	14人	8.3%
2 級	主任の職務	11人	6.5%
3 級	主査の職務	52人	31.0%
4 級	課長補佐の職務	34人	20.2%
5 級	総括課長補佐の職務	26人	15.5%
6 級	課長、主幹の職務	21人	12.5%
7 級	部長、室長、総括課長の職務	10人	6.0%
	計	168人	

(注) 1 瑞穂市の給与条例に基づく給料表の級区分による職員数である。

2 標準的な職務内容とは、それぞれの級に該当する代表的な職務である。



(2) 昇給への勤務成績の反映状況

1. 勤務成績の評定の実施状況 地方公務員法第40条に基づき、毎年3月1日、10月1日を基準日として、全職員（育児休業者及び休業者を除く）に対して勤務成績の評定を実施しています。
2. 昇給への勤務成績の反映状況 勤務成績に基づいて、勤務成績が良好の場合は標準の区分に、やや良好でない場合は昇給抑制の区分に、良好でない場合は昇給なしの区分にそれぞれ決定している。

5 職員の手当の状況

(1) 期末手当・勤勉手当

瑞 穂 市	岐 阜 県	国
1人当たり平均支給額(22年度) 1,160 千円	1人当たり平均支給額(22年度) 1,599 千円	-
(22年度支給割合) 期末手当 2.60 月分 勤勉手当 1.35 月分 (1.45)月分 (0.65)月分	(22年度支給割合) 期末手当 2.60 月分 勤勉手当 1.35 月分 (1.45)月分 (0.65)月分	(22年度支給割合) 期末手当 2.60 月分 勤勉手当 1.35 月分 (1.45)月分 (0.65)月分
(加算措置の状況) 職制上の段階、職務の級等による加算措置 ・役職加算 5~15%	(加算措置の状況) 職制上の段階、職務の級等による加算措置 ・役職加算 5~20% ・管理加算 15、25%	(加算措置の状況) 職制上の段階、職務の級等による加算措置 ・役職加算 5~20% ・管理職加算 10~25%

(注) ()内は、再任用職員に係る支給割合である。

【参考】勤務手当への勤務成績実績の反映状況(一般行政職)

1. 勤務成績の評定の実施状況 地方公務員法第40条に基づき、毎年3月1日、10月1日を基準日として、全職員（育児休業者及び休業者を除く）に対して勤務成績の評定を実施しています。
2. 昇給への勤務成績の反映状況 勤務成績に基づいて、勤務成績が良好の場合は64.5/100の成績率を基本に、優秀の場合は74/100以上の成績率に、良好でない場合は64.5/100未満の成績率にそれぞれ決定している。

(2) 退職手当(平成23年4月1日現在)

瑞 穂 市	国
(支給率) 自己都合 勤続20年 23.50 月分 勤続25年 33.50 月分 勤続35年 47.50 月分 最高限度額 59.28 月分 その他の加算措置 定年前早期退職特例措置 (2%~20%加算) 1人当たり平均支給額 自己都合 2,093 千円 勸奨・定年 23,119 千円	(支給率) 自己都合 勤続20年 23.50 月分 勤続25年 33.50 月分 勤続35年 47.50 月分 最高限度額 59.28 月分 その他の加算措置 定年前早期退職特例措置 (2%~20%加算)

(注)1 本市は、県下の市町村で組織されている退職手当組合に加入しており、退職手当組合事務は組合で処理しています。

2 退職手当の1人当たり平均支給額は、平成22年度に退職した全職種に係る職員に支給された平均額です。

(3) 特殊勤務手当(平成23年4月1日現在)

支給実績(平成22年度決算)	1,260 千円
支給職員1人当たり平均支給年額(平成22年度決算)	46,648 円
職員全体に占める手当支給職員の割合(平成22年度)	6.87 %
手当の種類(手当数)	5種類
手当の名称	主な支給対象職員
感染症防疫作業手当	右記業務に従事する職員
死体取扱手当	右記業務に従事する職員
犬猫等死体取扱手当	右記業務に従事する職員
運転手当	右記業務に従事する職員
祭壇等備品取扱手当	右記業務に従事する職員
	主な支給対象業務
	左記職員に対する支給単価
	感染症が発生し、又は発生する恐れがある場合に病原体の処理
	死体取扱作業に従事したとき支給 日額2,000円
	犬猫等の死体取扱作業に従事したとき支給 日額3,000円
	犬猫等の死体取扱作業に従事したとき支給 1体当たり500円
	蓋板車の運転に従事したとき支給 1回当たり3,500円
	祭壇等備品の取扱に従事したとき支給 1回当たり5,000円

(4) 時間外勤務手当(普通会計)

支給実績(平成22年度決算)	45,646	千円
職員1人当たり平均支給年額(平成22年度決算)	122	千円
支給実績(平成21年度決算)	49,891	千円
職員1人当たり平均支給年額(平成21年度決算)	156	千円

(5) その他の手当(平成23年4月1日現在)

手 当 名	内容及び支給単価	国の制度	国の制度と異なる内	支給実績 (平成22年度決算)	支給職員1人当たり 平均支給年額 (平成22年度決算)
扶養手当	扶養親族のある職員に支給 ・配偶者 13,200円 ・配偶者以外6,500円 ・配偶者のいない扶養親族1人 11,000円 ・16から22歳の子には5,000円加算	異	配偶者 13,200円	33,623 千円	262,682 円
住居手当	自ら居住するための借家等に居住し家賃を支払っている職員に支給 ・12,000円を超える家賃を支払っている職員27,000円以内	同	-	17,993 千円	294,960 円
通勤手当	交通機関や自動車等を使用して通勤している職員に支給 ・交通機関利用者:運賃相当額に応じて月額55,000円まで ・自動車等利用者(2km以上):2,000円~24,500円	同	-	17,863 千円	59,744 円
管理職手当	管理又は監督の地位にある職員(6級以上)に定額を支給 24,200~59,600円	同	-	18,785 千円	605,978 円
宿日直手当	宿日直勤務を命ぜられた職員に支給 勤務1回につき4,200円	同	-	3,583 千円	60,722 円

6 特別職の報酬等の状況(平成23年4月1日現在)

区 分		給料月額等		(参考)類似団体における最高/最低額	
給 料 報 酬	市 長	781,200 円		989,000 円	612,500 円
	副市長	669,600 円		816,000 円	512,000 円
	議 長	335,000 円		528,000 円	310,000 円
	副議長	275,000 円		462,000 円	275,000 円
	議 員	255,000 円		431,000 円	255,000 円
期 末 手 当	市 長	(平成23年度支給割合)			
	副市長	3.95 月分			
	議 長	(平成23年度支給割合)			
	副議長 議 員	3.95 月分			
退 職 手 当	市 長 副市長 備 考	(算定方式)	(1期の手当額)	(支給時期)	
		退職日の給料月額×次の割合	1期(4年=48月)	任期満了時	
		在職期間1年につき 500/100 " 300/100			

- (注)1 給料及び報酬の()内は、減額措置を行う前の金額である。
2 退職手当の「1期の手当額」は、4月1日現在の給料月額及び支給率に基づき、1期(4年=48月)勤めた場合における退職手当の見込額である。

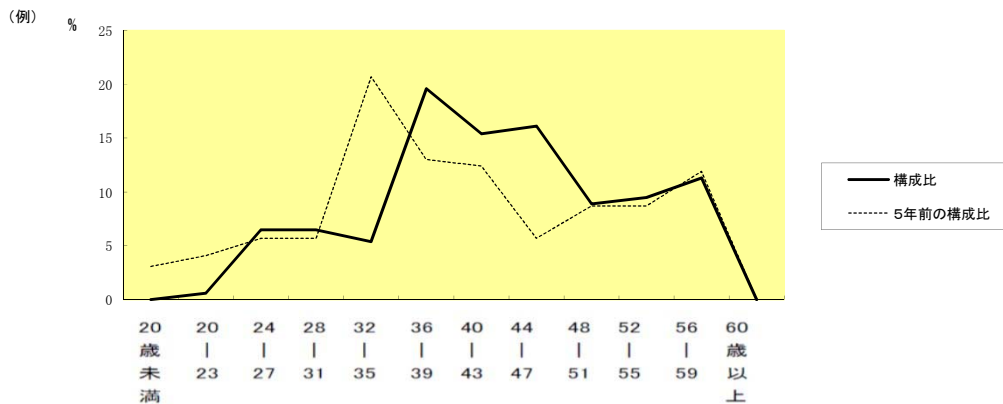
7 職員数の状況

(1)部門別職員数の状況と主な増減理由

区分 部門	職員数		対前年 増減数	主な増減理由	
	平成23年	平成22年			
普通会計部門	議会	3	4	▲1	事務の統合に伴う減
	総務	60	61	▲1	広域派遣縮小に伴う減
	税務	18	18		
	労働	1	1		
	農林水産	5	6	▲1	事務の統合に伴う減
	商工	1	1		
	土木	22	23	▲1	大規模改修工事終了に伴う減
	民生	124	127	▲3	組織改変に伴う減
	衛生	22	20	2	健診等の増加
	計	256	261	▲5	<参考> 人口1万人当たり職員数 51.36人 (類似団体の人口1万人当たり職員数 57.98)
	教育部門	60	55	5	国体に伴う増加
消防部門	62	56	6	業務委任に伴う採用	
小計	378	372	6	<参考> 人口1万人当たり職員数 79.14人 (類似団体の人口1万人当たり職員数 75.83人)	
公営企業会計等部門	水道	7	7		
	下水道	5	5		
	その他	10	10		
	小計	22	22		
合計	400 [429]	394 [429]	6	<参考> 人口1万人当たり職員数 8.02人	

(注)1 職員数は一般職に属する職員数である。
2 []内は、条例定数の合計である。

(2)年齢別職員構成の状況(平成23年4月1日現在)



区分	20歳 ~ 未満	20歳 ~ 23歳	24歳 ~ 27歳	28歳 ~ 31歳	32歳 ~ 35歳	36歳 ~ 39歳	40歳 ~ 43歳	44歳 ~ 47歳	48歳 ~ 51歳	52歳 ~ 55歳	56歳 ~ 59歳	60歳 ~ 以上	計
職員数	0人	1人	11人	11人	9人	33人	26人	27人	15人	16人	19人	0人	168人

※保育士・消防士・医療職・技能労務職等を除く

(3)職員数の推移

区分 部門	23年	22年	21年	20年	19年	18年	過去5年間の増減数(率)
一般行政	256	261	257	258	289	281	▲25人(▲9.8%)
教育	60	55	57	56	56	58	2人(3.3%)
消防	62	56	48	40	0	0	62人(-)
普通会計	378	372	362	354	345	339	39人(10.3%)
公営企業	22	22	22	22	16	17	5人(22.7%)
計	400	394	384	376	361	356	44人(11%)