

第25回 参議院議員通常選挙の結果について

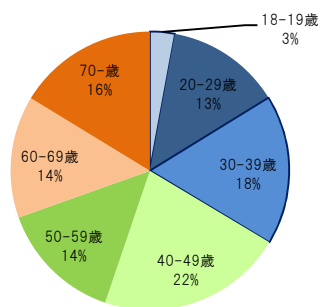
投票区別の投票結果

1. 各投票区における「有権者」の“年齢階層別”の割合

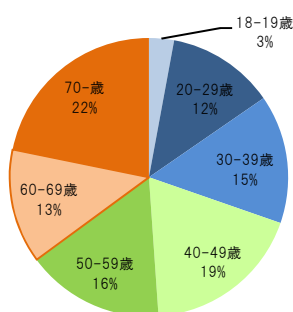
◎ 投票区ごとの年齢階層別（10歳ごと）の「有権者」の割合を円グラフで表したものです。

- ・瑞穂市全体の有権者の年齢階層の割合は、20・30代(青色)、40・50代(緑色)及び60代以上(オレンジ色)で概ね均等（3分の1）に分かれる。
- ・60代以上の割合の高い「本田・別府・唐栗・美江寺投票区」は投票率が高くなり、反対に20・30代の割合が高い「生津・牛牧・古橋投票区は」投票率が低い。

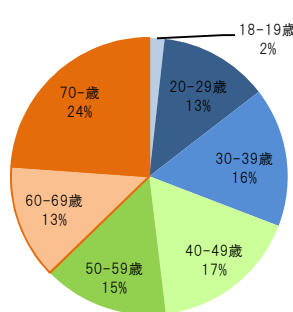
生津投票区 投票率 40.69%



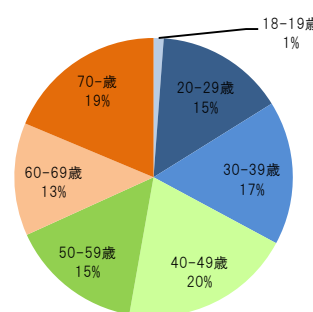
本田投票区 投票率 51.72%



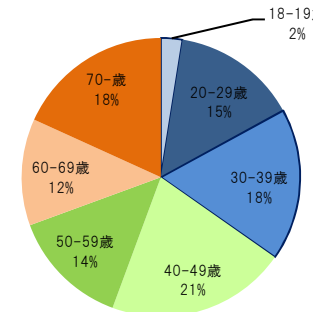
別府投票区 投票率 50.94%



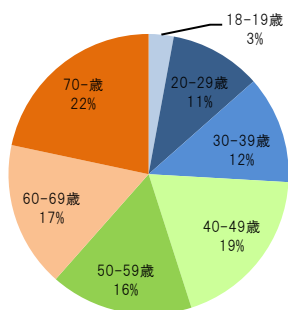
穂積投票区 投票率 43.97%



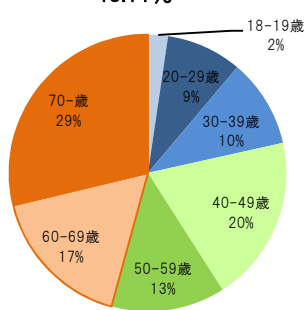
牛牧投票区 投票率 42.16%



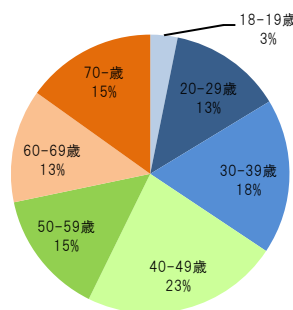
唐栗投票区 投票率 51.04%



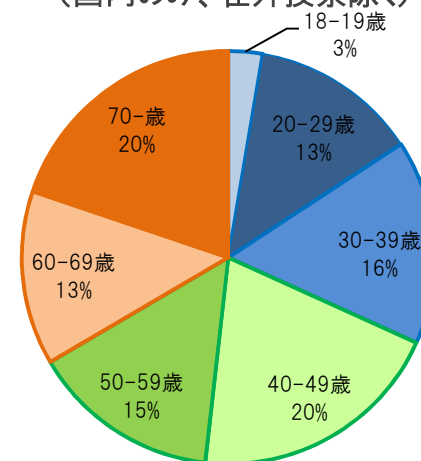
美江寺投票区 投票率 48.11%



古橋投票区 投票率 41.99%



瑞穂市全体 投票率 45.87%
(国内のみ、在外投票除く)

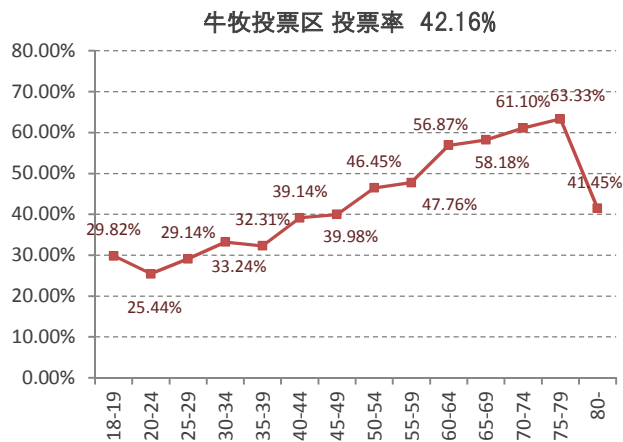
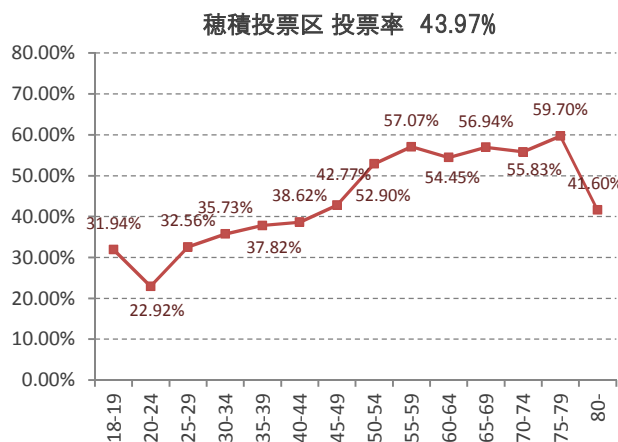
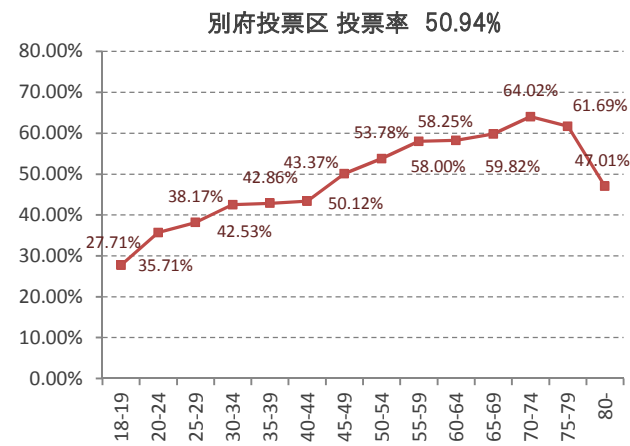
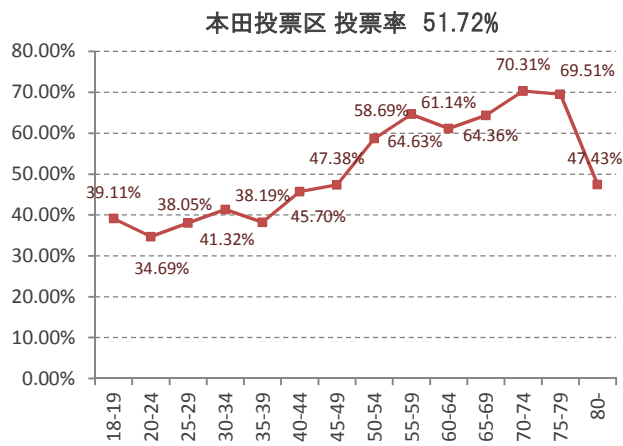
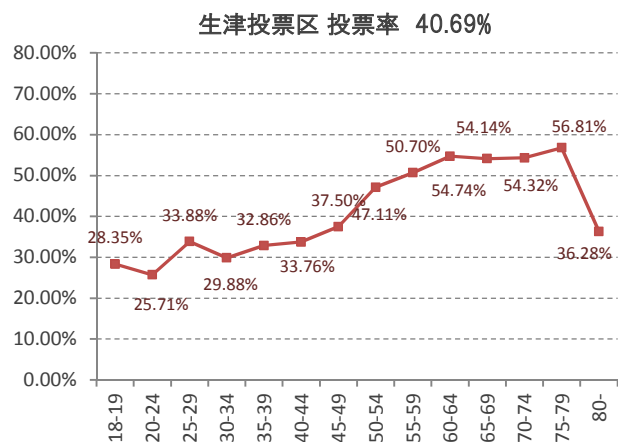


- ・18～39歳 32%
- ・40～59歳 35%
- ・60歳以上 33%

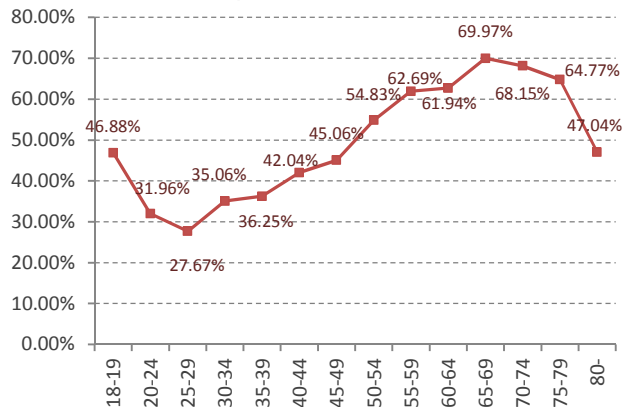
2. 各投票区における“年齢階層別”の「投票率」

◎ 投票区ごとの年齢階層別（5歳ごと）の「投票率」をグラフで表したものです。

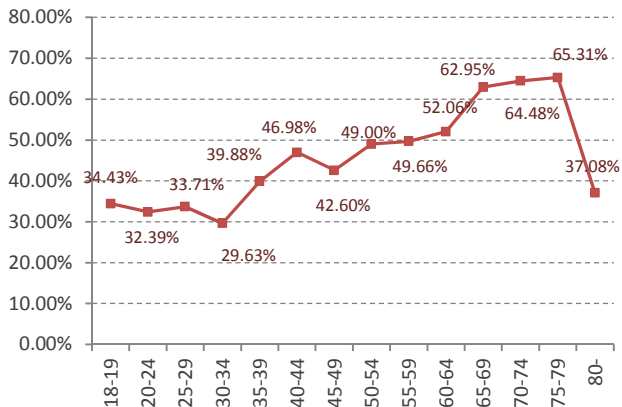
- 年齢とともに投票率は段々と高くなり、70代がピークとなる。
- 18、19歳の投票率は20代とくらべておおむね高い。
- 別府の20代、本田の30代前半は、投票率が高い。また高齢世代では、本田の70代が、約70%以上と非常に投票率が高い。
- 穂積投票区の年齢階層別投票率は、瑞穂市全体の投票率に近い。



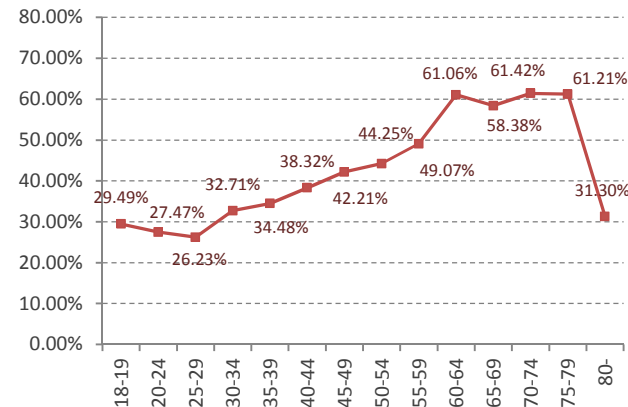
唐栗投票区 投票率 51.04%



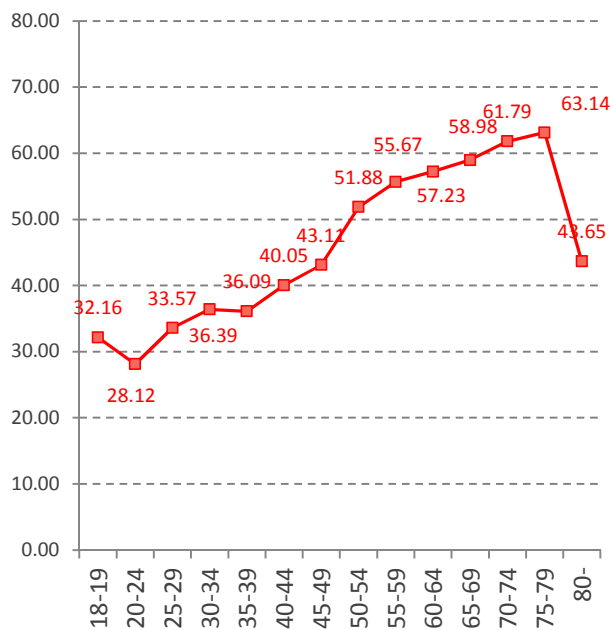
美江寺投票区 投票率 48.11%



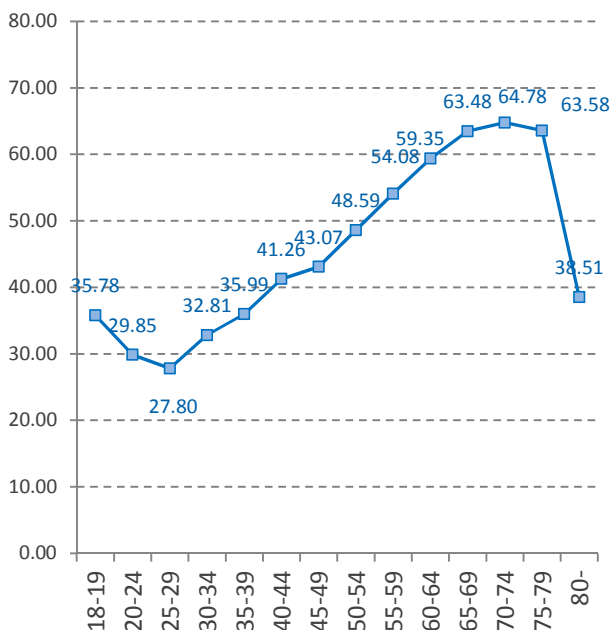
古橋投票区 投票率 41.99%



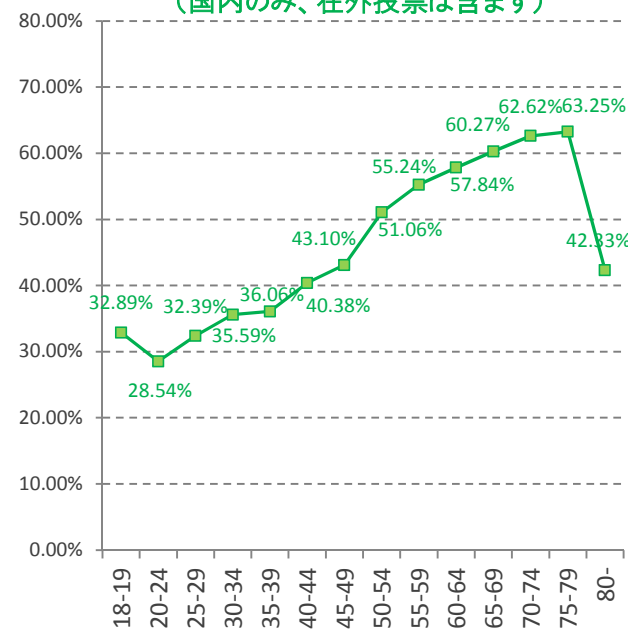
穂積地区 投票率



巢南地区 投票率



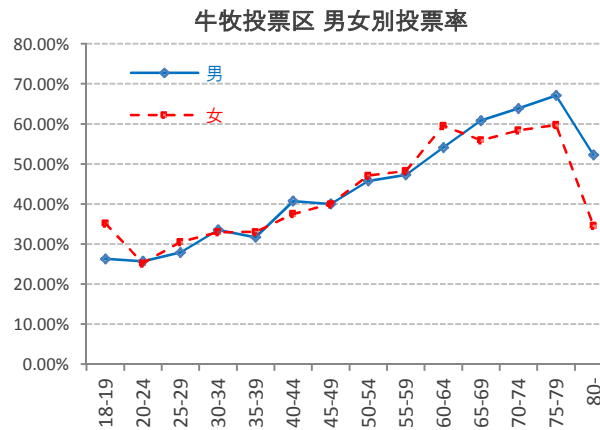
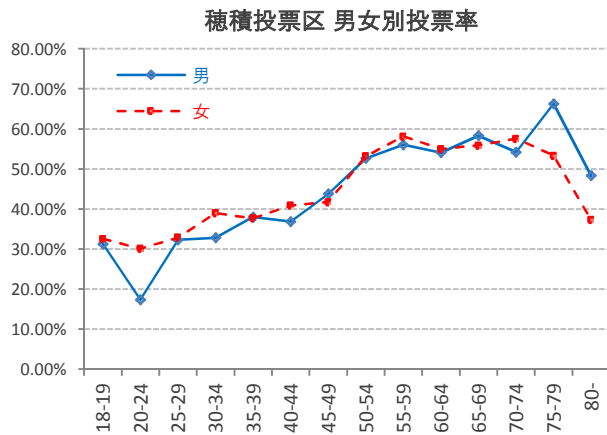
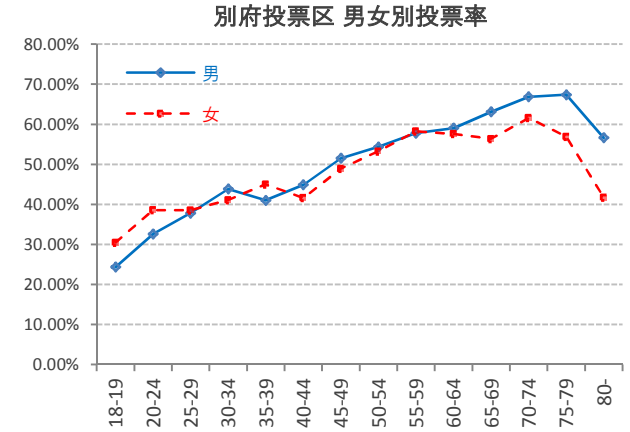
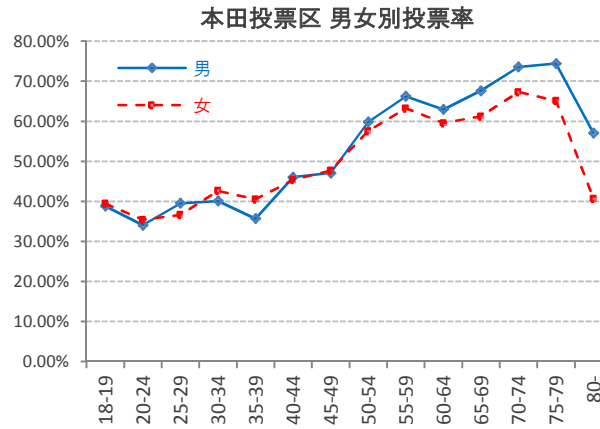
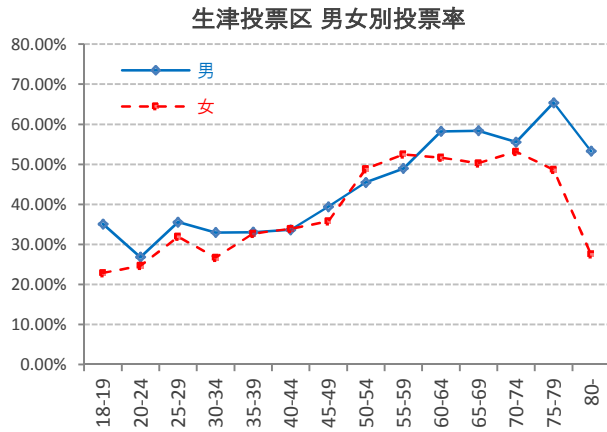
瑞穂市全体 投票率 45.87%
(国内のみ、在外投票は含まず)

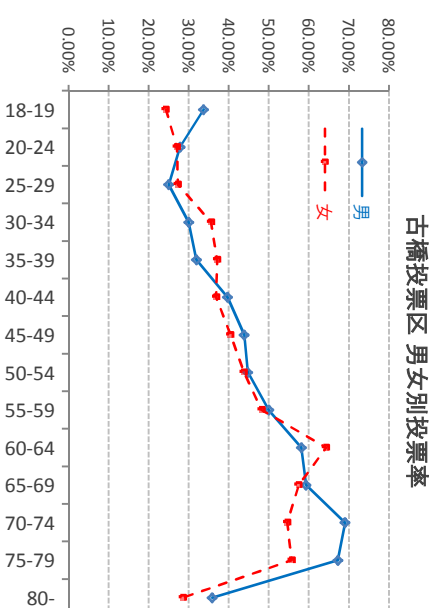
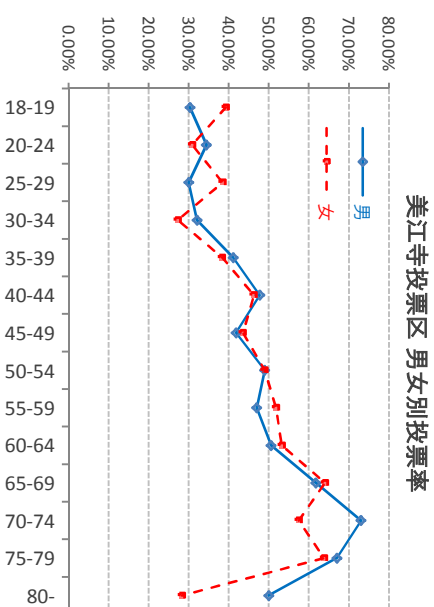
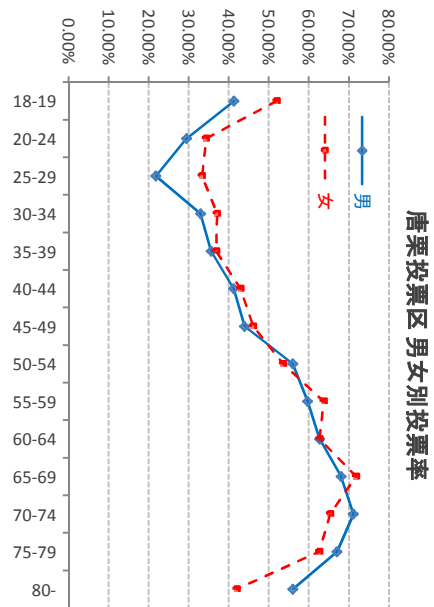


3. 各投票区における“年齢階層別・男女別”の「投票率」

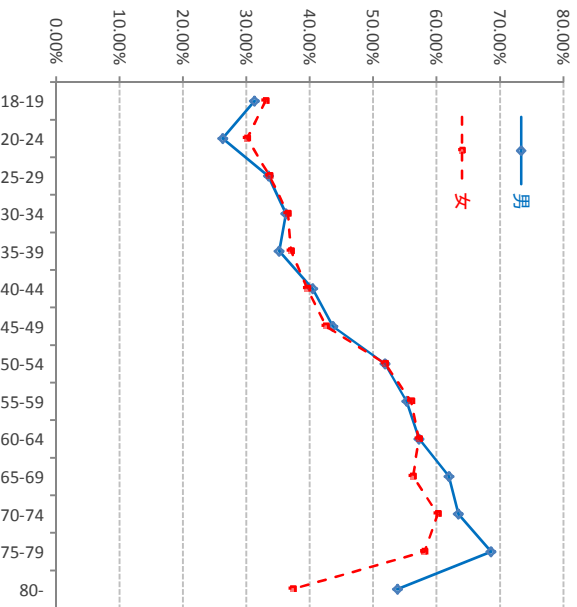
◎ 投票区ごとの年齢階層別（5歳ごと）及び男女別の「投票率」をグラフで表したものです。

- ・60代以上では、男性の投票率が女性をおおむね上回る。
- ・穂積投票区の20代前半の男性と唐栗投票区の20代後半の男性の投票率が非常に低い

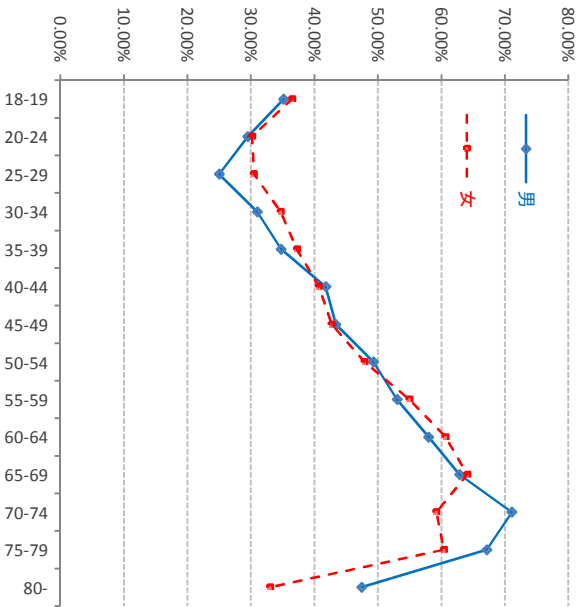




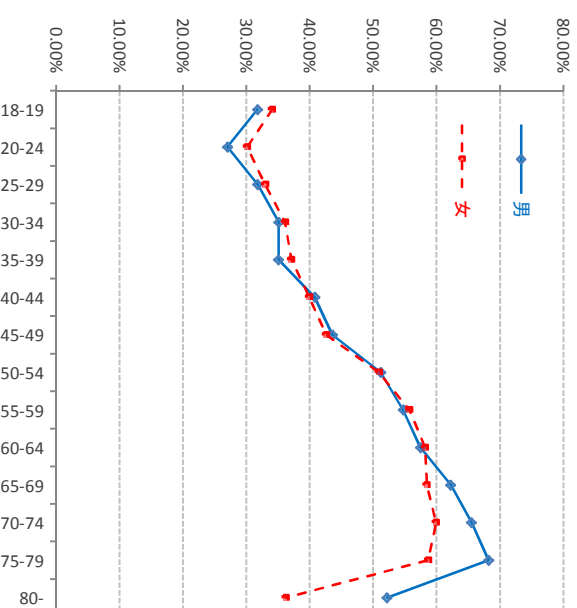
穂積地区 男女別投票率



奥南地区 男女別投票率



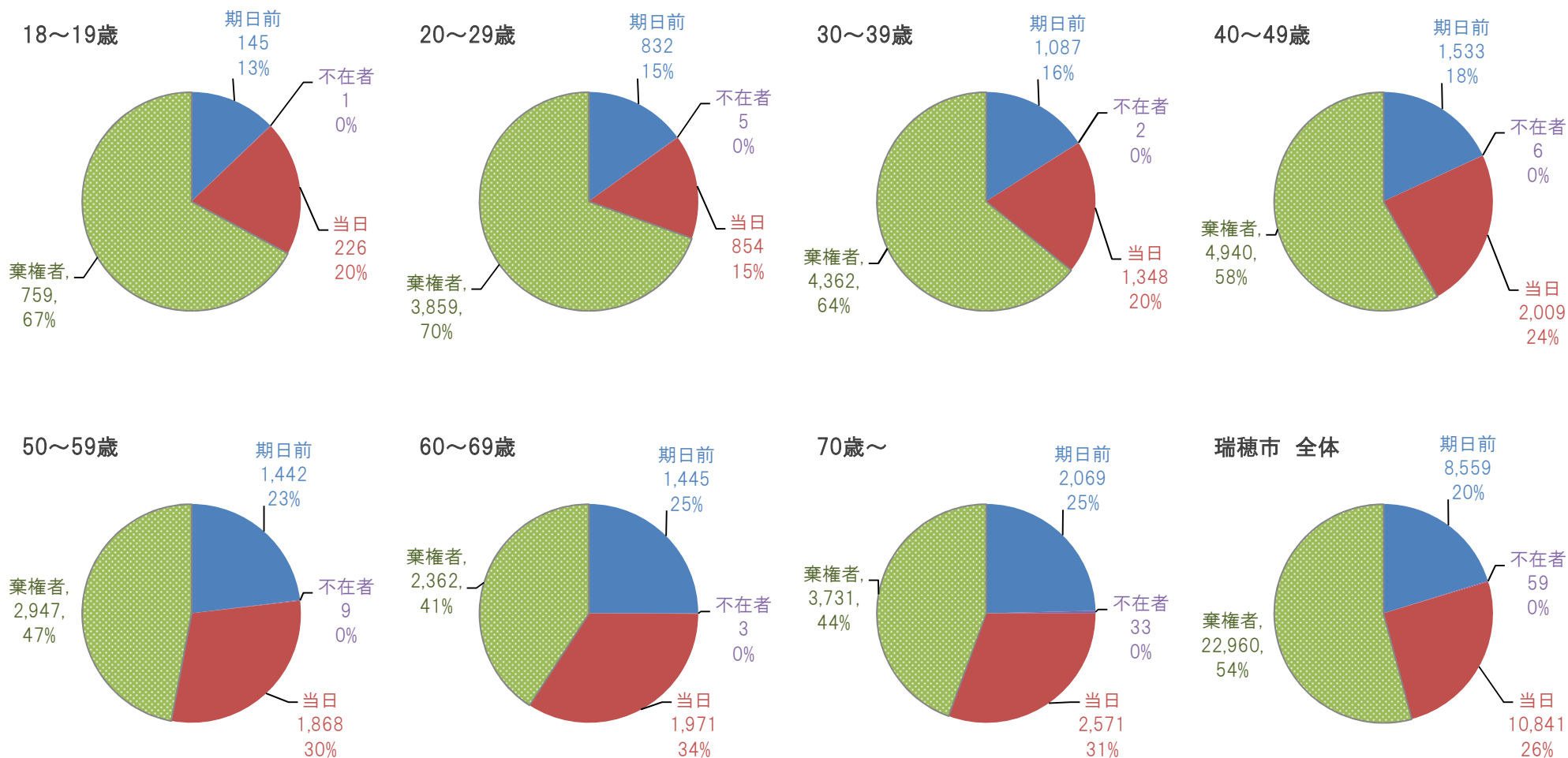
瑞穂市 男女別投票率



4. 年齢階層別の「期日前投票者」、「不在者投票者」、「当日投票者」及び「棄権者」の割合

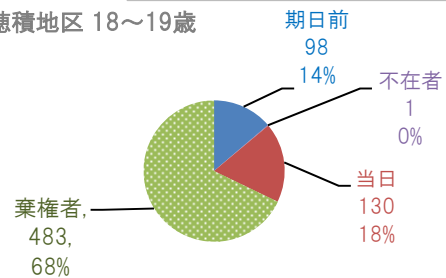
◎ 年齢階層別（10歳ごと）で「期日前投票者」、「不在者投票者」、「当日投票者」及び「棄権者」を円グラフで表したものです。

・20代の投票者は期日前投票の利用者が多く、投票者の半数が期日前投票を利用している。（期日前投票者数と当日投票者数がおおむね同数）

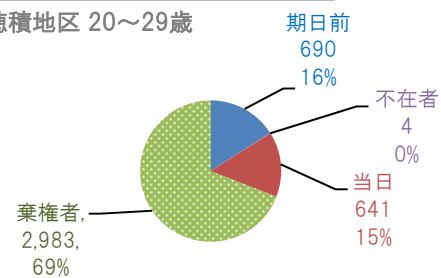


穂積地区 (生津・本田・別府・穂積・牛牧)

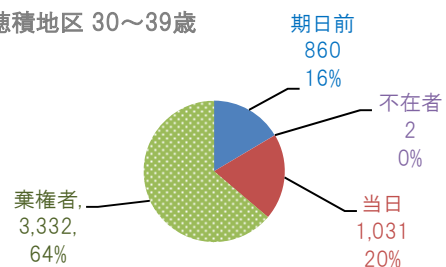
穂積地区 18~19歳



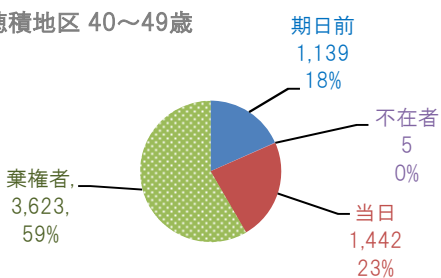
穂積地区 20~29歳



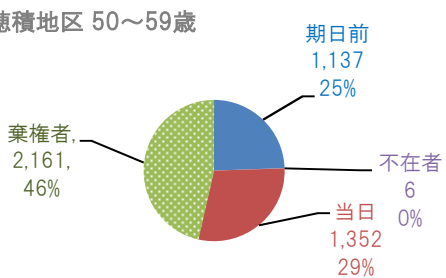
穂積地区 30~39歳



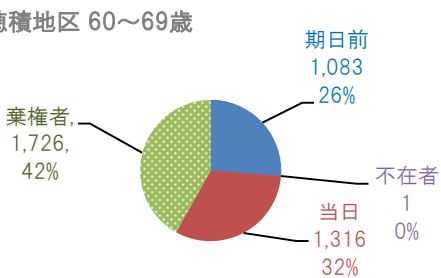
穂積地区 40~49歳



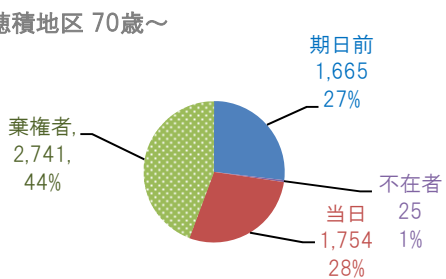
穂積地区 50~59歳



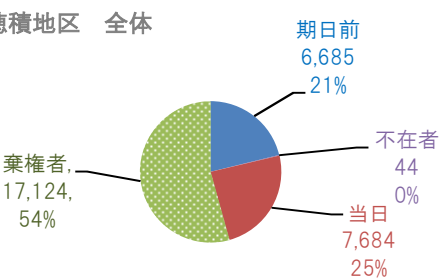
穂積地区 60~69歳



穂積地区 70歳~

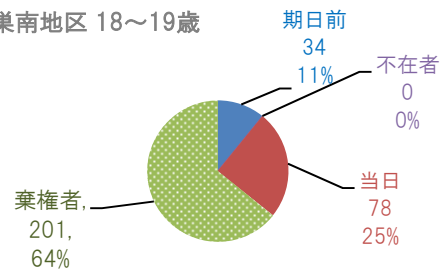


穂積地区 全体

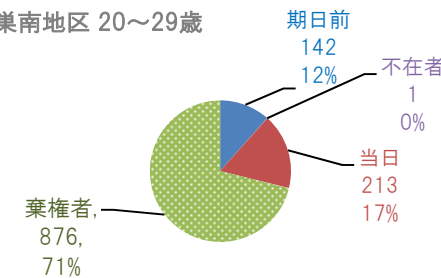


巢南地区 (唐栗・美江寺・古橋)

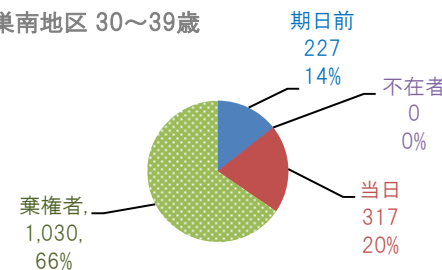
巢南地区 18~19歳



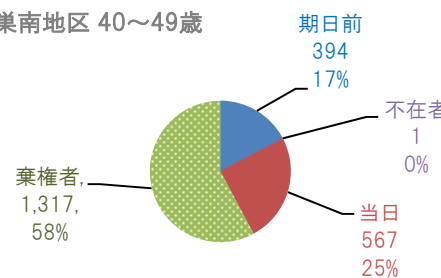
巢南地区 20~29歳



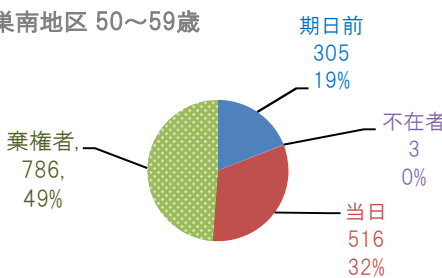
巢南地区 30~39歳



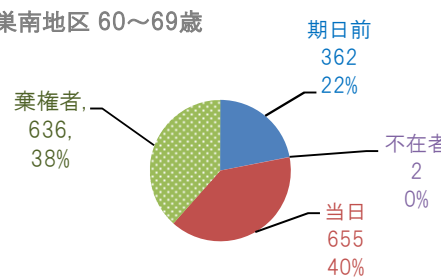
巢南地区 40~49歳



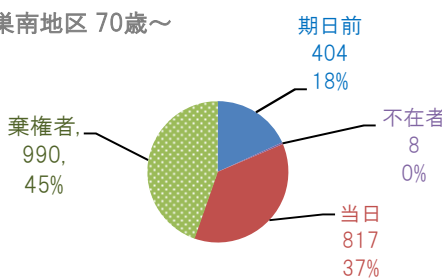
巢南地区 50~59歳



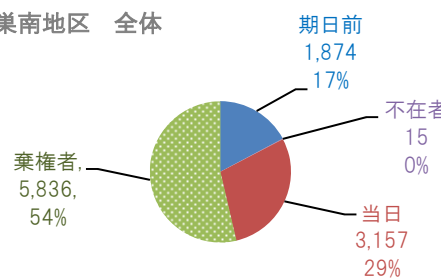
巢南地区 60~69歳



巢南地区 70歳~



巢南地区 全体

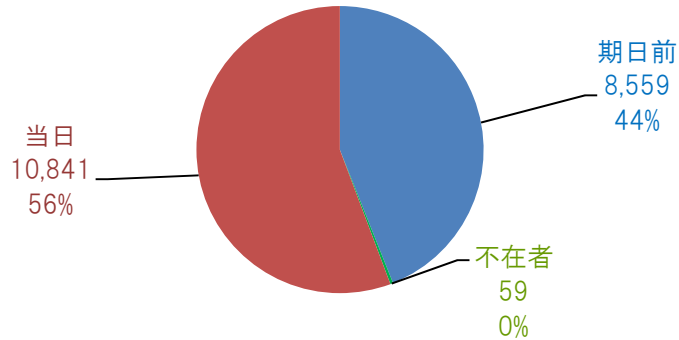


5. 投票者における「期日前投票者」、「不在者投票者」及び「当日投票者」の割合

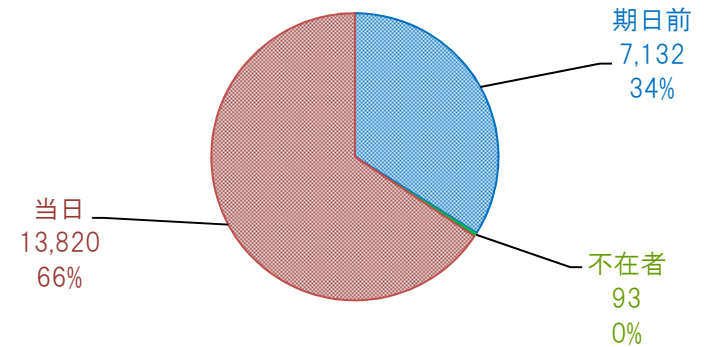
◎ 投票者における「期日前投票者」、「不在者投票者」及び「当日投票者」の割合を全体と穂積・巢南別、各投票区ごとに円グラフで表したものです。右側に比較対象として並べてあるものは、前回(H28)のものです。

- ・ 期日前投票の利用については、前回(H28)に比べ、投票者数も大幅に上昇した。
- ・ 別府、穂積及び牛牧投票区は投票者の半数が期日前投票を利用した。（当日投票所よりも期日前投票所の利用が大幅に増加）
- ・ 巢南地区は穂積地区に比べて、期日前投票所の利用者が少ない。

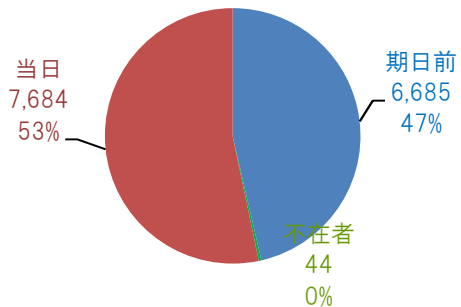
瑞穂市全体



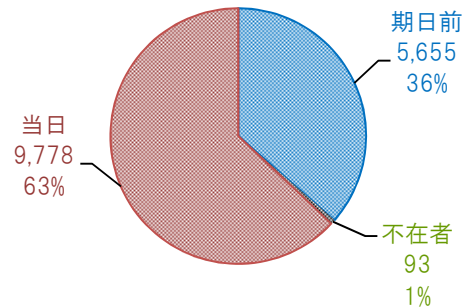
前回 H28 瑞穂市全体



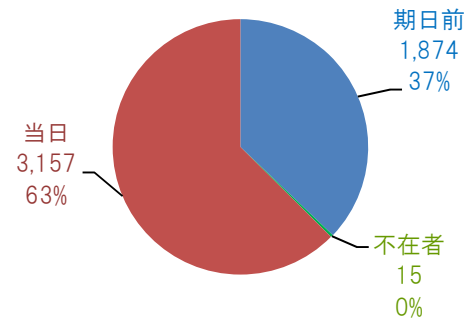
穂積地区 全体



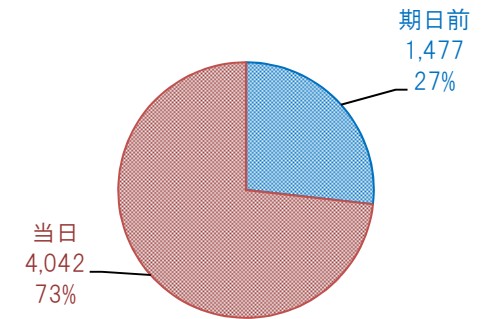
前回 H28 穂積地区 全体



巢南地区 全体



前回 H28 巢南地区 全体



※H28の不在者投票者数は別府に集約

